

Kernboodschap en position paper Sociale Basis

Dit document is opgesteld in samenwerking door (in willekeurige volgorde) Sociaal Werk Nederland, MantelzorgNL, de VNG, de NOV, het ministerie van Volksgezondheid, Welzijn en Sport (Directie Maatschappelijke Ondersteuning), Movisie en het Verwey-Jonker Instituut. Dit document is geen eindproduct maar een tussenstap. Een weergave van waar deze partijen staan in hun denken in juni 2023.

Kernboodschap Sociale Basis

- De sociale basis is een veel gebruikt begrip waar verschillende mensen verschillende beelden bij hebben. De sociale basis bestaat uit verschillende sferen: persoonlijk, gemeenschappelijk en institutioneel (zie figuur 1). Om de sociale basis te begrijpen moet men zich bewust zijn van de pluriforme aard van de sociale basis.
- De sociale basis draagt bij aan de menselijke waarde, aan veerkrachtige gemeenschappen die naar elkaar omkijken en aan het netto nationaal welzijn van de samenleving als geheel. Simpelweg omdat de sociale basis er is. De sociale basis biedt plezier, ontspanning, ontmoeting, ontplooiing, zingeving, positieve sociale rollen, steun, vertrouwen en hulp. En dat maakt dat wij de sociale basis belangrijk vinden.
- De sociale basis is er altijd, krachtig of niet. Waar mensen zijn en zich tot elkaar verhouden is er een sociale basis.
- De kracht van de sociale basis is dat het laagdrempelig is en uitgaat van intrinsieke en elkaar versterkende motivaties van inwoners, vrijwilligers en betaalde krachten.
- De sociale basis is niet iets wat 'extern' door overheden wordt opgelegd, maar wat vanuit de samenleving zelf ontstaat. Overheden en organisaties kunnen haar faciliteren en stimuleren, maar de legitimiteit en eigenaarschap ligt in de samenleving (bij gemeenschappen) zelf. Hechte gemeenschappen zijn meestal positief, maar in sommige gevallen treedt er spanning op. Soms maken gemeenschappen ook keuzes die niet passen binnen de rechtsstaat. En hechte gemeenschappen zijn niet per definitie inclusieve gemeenschappen.
- De sociale basis loopt het risico om als vanzelfsprekend te worden gezien, en kan ook verwaarloosd en tegelijkertijd overvraagd worden. Als andere beleidsterreinen de sociale basis alleen instrumenteel zien vanuit hun eigen perspectief, is dit precies wat er dreigt te gebeuren.
- Wij waken er met elkaar voor dat dit niet gebeurt. Om te floreren zijn voor de sociale basis een aantal zaken van belang:
 - Continuïteit (op relationeel niveau, beleidsniveau, en financieel niveau) is cruciaal.
 - Het garanderen van en investeren in (ontmoetings)plekken en voorzieningen waar mensen samen kunnen komen, kunnen ontmoeten, activiteiten kunnen ondernemen.
 - Samenwerking in partnerschap tussen overheid, inwoners, (maatschappelijke) organisaties.
 - Stimuleren van de sociale basis om de intrinsieke waarde, en niet vanuit instrumentele beleids- (en bezuinigings)doelstellingen.
 - Bestaanszekerheid: mensen hebben bestaanszekerheid nodig om een actieve bijdrage te kunnen leveren aan de sociale basis.
 - Wij spannen ons in op verschillende manieren, en roepen anderen op zich hierbij aan te sluiten:

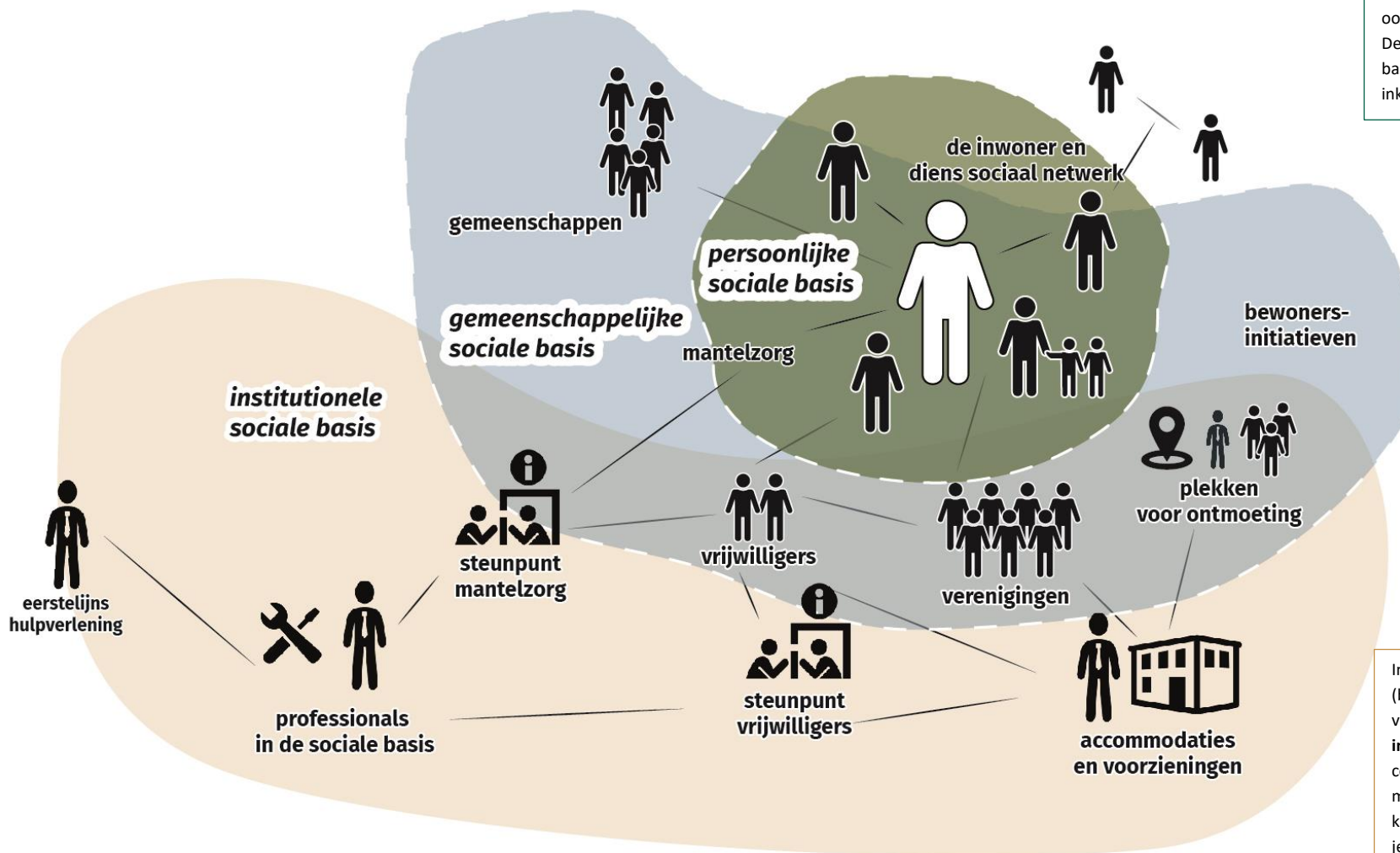
- Wij werken samen een agenda uit met activiteiten voor de komende jaren en ontwikkelopgaven voor de langere termijn. Vanuit de realistische rol die de sociale basis wil en kan spelen.
- Tegelijkertijd proberen wij door vanuit de sociale basis te redeneren, samenhang aan te brengen in de prangende maatschappelijke vragen en ambities van dit moment (o.a. IZA, GALA, Hervormingsagenda Jeugd).
- De pluriforme aard van de sociale basis maakt dat het werken aan een sterke sociale basis een gemeenschappelijke opgave is met verschillende activiteiten. Wij stimuleren het gevoel van urgentie om op lokaal niveau visies te formuleren op de sociale basis. Gemeenten, gemeenschappen en organisaties geven samen concreet invulling aan wat voor hen de ideale sociale basis is, en wat dat van ieder vraagt.

Position paper Sociale basis: ontmoeting, ontplooiing, ontspanning en ondersteuning

De sociale basis is een veel gebruikt begrip waar verschillende mensen verschillende beelden bij hebben. In plaats van met elkaar één uniforme definitie proberen te bedenken willen wij in dit stuk omschrijven wat de sociale basis voor ons betekent, en welke uitgangspunten wij hiervoor hanteren. De sociale basis kan bestaan uit verschillende sferen: een persoonlijke sociale basis, een gemeenschappelijke sociale basis en een institutionele sociale basis (zie figuur 1). Ieder kan zijn eigen accent leggen maar de pluriforme aard van de sociale basis is van belang.

De sociale basis is krachtig door de vele mensen, gemeenschappen, initiatieven en organisaties die dagelijks de sociale basis vorm geven. Tegelijkertijd is de sociale basis ook kwetsbaar want ze is afhankelijk van de bijdragen van velen. Sommige onderdelen staan onder druk en er zijn verschillen tussen gemeenten, wijken en gemeenschappen in hoe sterk de sociale basis is. Wij streven allen vanuit onze eigen rol naar een sterke, betekenisvolle sociale basis.

Figuur 1 De verschillende sferen van de sociale basis.¹ In elke sfeer heeft de (lokale) overheid een andere rol



De inwoner en diens **persoonlijk** (hopelijk steunend) netwerk. Inwoners kunnen een (hulp)vraag hebben, maar ook ideeën/ initiatieven. Soms word je mantelzorger voor een naaste. Dit overkomt je en doe je op basis van jouw persoonlijke relatie met diegene.

De (lokale) overheid kan ideeën faciliteren, met middelen, ruimte en/of kennis. Maar kan (via beleid) ook inzetten op versterken van het sociale netwerk.

De overheid is daarnaast verantwoordelijk voor basisvoorzieningen rond wonen, onderwijs, inkomen, etc.

Inwoners maken deel uit van **gemeenschappen**, in allerlei vormen. Inwoners worden lid van formele netwerken (zoals verenigingen, clubs) en nemen deel aan informele verbanden (zonder formele status). Inwoners zetten zich zowel incidenteel als structureel vrijwillig in (zowel via georganiseerd vrijwilligerswerk als ongeorganiseerd). Vaak gebruiken deze verbanden ruimtes om samen te komen.

De (lokale) overheid kan dit stimuleren (door waardering en bewustzijn) en faciliteren (met middelen, ruimte en/of kennis).

Inwoners maken gebruik van accommodaties (bijvoorbeeld buurthuizen, bibliotheken en verenigingsgebouwen) om samen te komen. De **institutionele sociale basis** bestaat verder uit collectieve voorzieningen, vrijwilligerssteunpunten, mantelzorg-ondersteuning, etc.) en betaalde krachten (sociaal werkers zoals opbouwwerkers, jeugd- en jongerenwerk).

De (lokale) overheid heeft wisselend invloed op deze betaalde krachten en accommodaties, via bijvoorbeeld subsidies en opdrachten.

Is er een basisniveau aan voorzieningen op dit vlak af te spreken waar minimaal aan voldaan moet worden?

¹ Uit A. Britt, M. Kwakernaak, et al. 'Leren, sturen en verantwoordelijk in de sociale basis', Utrecht: Verwey-Jonker Instituut (2022). Het model is ontwikkeld in samenwerking met Jochum Deuten.

De sociale basis heeft een intrinsieke waarde op zichzelf

De sociale basis heeft een intrinsieke waarde op zichzelf. Het draagt (doordat het bestaat) bij aan de menselijke waarde, aan veerkrachtige gemeenschappen die naar elkaar omkijken en aan het netto nationaal welzijn. Simpelweg omdat het er is.

Juist doordat de sociale basis breed en divers is, bestaat en verandert ze ongeacht wat er beleidsmatig over wordt geschreven en de overheid en andere partijen doen. De sociale basis is allereerst van en voor inwoners. Tegelijkertijd kunnen overheden en partijen als Sociaal Werk Nederland, MantelzorgNL, de VNG, de NOV,² et cetera, de sociale basis faciliteren, ondersteunen, stimuleren, maar ook belemmeren. Wij hebben met elkaar duidelijk de ambitie om een extra impuls te geven aan het faciliteren, ondersteunen en stimuleren. Dat doen we vanuit het besef dat alle betrokken partijen naast hun eigen verantwoordelijkheid ook de gemeenschappelijke verantwoordelijkheid hebben om samen de waarde van de sociale basis te versterken. Omdat de sociale basis bijdraagt aan de menselijke waarde, veerkrachtige gemeenschappen die naar elkaar omkijken en het welzijn van mensen.

De sociale basis biedt voor veel mensen de mogelijkheid van ontmoeting, ontspanning en ontplooiing en ook biedt ze ondersteuning. De persoonlijke en de gemeenschappelijke basis zijn op veel verschillende thema's, onderwerpen en interesses gericht. Dit betekent dat de sociale basis niet teruggebracht kan worden tot 'een trede' in de 'piramides van zorg- en ondersteuning' die zoveel verschillende beleidsstukken sieren. Zij past niet in een hiërarchische ordening waarbij ze zich moet verhouden tot zorgvormen. Wat niet betekent dat de sociale basis niet altijd een rol en plaats heeft in alle vragen rond ondersteuning en zorg. Immers, de sociale basis is er. De mantelzorger die voor een naaste zorgt. Maar ook de burens die helpen met de boodschappen als iemand revalideert. Het netwerk dat kan helpen (en vaak helpt) waar individuen het nodig hebben. Maar niet hiërarchisch en niet instrumenteel met als doel de benodigde hulp of zorg op afstand te houden. Zoals de RVS stelt, het *'Uitgangspunt is niet: "hoe schuiven we zorgtaken op elkaar af", maar: hoe zorgen we er samen voor dat de hulpvragers en de mensen uit hun omgeving overeind blijven, in een context waarin de formele zorg schaars is en nóg schaarser wordt.'* Natuurlijk ervaren mensen vanuit de sociale basis ondersteuning en draagt ze zo bij aan het welzijn van mensen. Soms kan inzet vanuit de sociale basis ook bijdragen aan voorkomen of vermindering van problemen, maar dat is niet het belangrijkste doel van de sociale basis. Bovendien kan ze die rol niet als vanzelf vervullen.

De sociale basis is er

De sociale basis komt veel voor in gesprekken en discussies rond de sociaal maatschappelijke opgaven van deze tijd. En terecht. De sociale basis is hiermee *onderdeel* van de discussie, maar omdat de sociale basis van mensen en gemeenschappen is, kan de gehele sociale basis niet *ter discussie* staan.

Het belang van gemeenschappen

Het eigenaarschap van de sociale basis ligt bij gemeenschappen (in de breedste zin van het woord). Gemeenschappen vormen zich op allerlei manieren rond allerlei uitgangspunten – achtergrond, interesses, woonplaats, (geloofs)overtuiging – en kunnen zich ook op allerlei manieren uiten – in het buurthuis, op het sportveld, het podium, maar ook online. Gemeenschappen geven betekenis. De betaalde krachten zijn (net als overheden) hieraan faciliterend en ondersteunend. Zij helpen met tijd,

² Deze partijen zijn samen voor de zomer van 2022 gestart met dit gezamenlijk traject.

ruimte, kennis en middelen de ideeën en initiatieven van de gemeenschappen. Om in samenspel tot ontplooiing te komen.

De sociale basis ontstaat in de eerste plaats doordat mensen elkaar ontmoeten, zichzelf ontplooiën, leuke dingen doen samen, voor zichzelf en voor de ander. Elkaar helpen en steunen. Hiermee biedt het ook kans aan anderen om hieraan mee te doen en deel van uit te maken. Meedoen vanuit een eigen behoefte en voor een eigen zingeving. De overheid bemoeit zich minder normatief met wat 'goede zingeving' is en wat niet. Soms kan dit wat schuren. Niet alle gemeenschappen maken keuzes die niet goed passen binnen de rechtstaat. En hechte gemeenschappen zijn lang niet altijd inclusieve gemeenschappen.

Met elkaar en andere belanghebbenden willen wij ons sterk maken voor een maatschappij waar mensen hier (meer) tijd voor hebben. Voor zichzelf en voor elkaar. Voor wat er in hun ogen toe doet.

Binnen de sociale basis voelen mensen zich gezien. Veel mantelzorgers en vrijwilligers zetten zich in voor de ander, voor iets of iemand die hen ter harte gaat. Zij worden herkend en erkend in hun eigenaarschap hiervan en worden niet beschouwd als onbetaalde medewerkers vanuit een instrumenteel belang. Zij worden ondersteund en gewaardeerd.

De maatschappelijke bijdrage van de sociale basis

De sociale basis en de vrijwillige inzet daarbinnen leveren een enorme bijdrage aan vele maatschappelijke vragen en opgaven. Zonder de sociale basis zou Nederland een stuk armer en minder leefbaar zijn. Denk aan alle vrijwilligers die langs de velden staan en bewegen mogelijk maken maar ook hun eigen zingeving daarin leggen. Denk aan de mensen die via (levensbeschouwelijke) organisaties zingeving bieden, aan het armoede vraagstuk werken en een huiskamer en een luisterend oor bieden. De sociale basis levert ook een grote basis aan betere ondersteuning of zorg. Dat gebeurt nu al op veel verschillende manieren. Partners, ouders, en kinderen die meegaan bij doktersbezoek en zo mensen ondersteunen, of die helpen met het begrijpen en/of vertalen van brieven. En denk verder aan het belang van ervaringsdeskundigen. Of aan de vrijwilligers in de terminale palliatieve zorg. De inwoners die kinderen uit andere gezinnen soms te logeren hebben. (Geformaliseerd via een organisatie, of informeel op basis van de persoonlijke relatie die je hebt met de ouders).

Maar dit gebeurt en hoort te gebeuren op basis van een gezamenlijke behoefte uit de praktijk zelf, en niet opgelegd vanuit beleid. De sociale basis kenmerkt zich door een wederkerigheid in het contact tussen mensen. Mensen (met en zonder een kwetsbaarheid) ervaren de ander als naaste, als medemens die zich intrinsiek inzet. Deze ruil is niet economisch maar sociaal vanuit de eigen waarde.

Een krachtige ondersteuning van de sociale basis

De sociale basis is er en heeft een intrinsieke waarde. Tegelijkertijd is ondersteuning van de sociale basis nodig. Het risico is dat als iets er is, het als vanzelfsprekend wordt gezien en verwaarloosd wordt. Bovendien bestaat de sociale basis niet in een vacuüm, de verschillende maatschappelijke ontwikkelingen hebben er invloed op. De druk op de arbeidsmarkt, de klimaatcrisis, polarisatie, veranderingen in de opbouw van de bevolking enzovoorts hebben ook invloed op de sociale basis.

De sociale basis functioneert het beste als er sprake is van continuïteit, als mensen elkaar kennen en inwoners kunnen vertrouwen op voorzieningen, erkenning en ondersteuning, op vaste gezichten in

de wijk. De gemeenschappelijke en institutionele sociale basis kunnen niet zonder accommodaties en voorzieningen waar en waardoor mensen elkaar kunnen ontmoeten, initiatieven kunnen ontstaan en activiteiten en ondersteuning worden geboden. Een passend lokaal basisniveau waar inwoners, maatschappelijke organisaties en professionals van op aan kunnen is wenselijk. De kracht van gemeenschappen verschilt en financiering, professionele ondersteuning en waardering is nodig om in samenspel initiatieven, activiteiten en gemeenschappen te ondersteunen. Om mee te kunnen doen (als mens en als gemeenschap) is een bepaalde mate van bestaanszekerheid nodig.

Juist als andere partijen naar de sociale basis kijken en verwachtingen hebben dan moet de sociale basis – als zij daaraan wil bijdragen – ook in staat worden gesteld die rol te spelen. De sociale basis kan niet zonder betaalde krachten, organisaties en een overheid die zich als een partner opstelt. Op lokaal niveau gemeenschappelijk werken aan en vanuit een gemeenschappelijke visie is daarbij een randvoorwaarde. In een wereld die op sommige momenten steeds gefragmenteerder is, kan de sociale basis met al haar schakeringen voor diverse verbindingen zorgen en bijdragen aan een gemeenschappelijke veerkracht.

De sociale basis is in die zin vergelijkbaar met de ‘*Commons*’ (hulpbronnen die door alle leden van een groep of samenleving kunnen en mogen worden gebruikt). Zij hebben waarde voor iedereen, maar kunnen ook uitgeput raken als te veel mensen er een beroep op doen vanuit hun eigen behoefte. Als andere beleidsterreinen de sociale basis alleen instrumenteel zien vanuit hun eigen perspectief, is dit precies wat er dreigt te gebeuren.

Samen werken aan de agenda voor een sterke sociale basis

Het is voor ons tijd om samen een extra impuls te geven aan een sterke sociale basis. Dat moet vanuit verschillende perspectieven, rollen en verantwoordelijkheden. We doen dat vanuit het besef dat de sociale basis ‘niet van ons’ is. De maatschappelijke opgaven zijn groot en urgent en vragen om specifieke acties en werken aan fundamentele verbeteringen.

Van hoge verwachtingen, naar een realistische rol, en het brengen van samenhang

Grote uitdagingen van deze tijd (klimaat, armoede, arbeidsmarkt, polarisatie, energie, zorg, migratie en meer) zijn niet door de overheid alleen op te lossen. Het vraagt inzet en verandering van gedrag van ons als samenleving, van ons allemaal. De sociale basis is een middel om hier met elkaar stappen in te zetten zonder mensen daarbij achter te laten.

Van veel kanten in het zorg- en sociaal domein wordt er veel verwacht van de sociale basis. Bijvoorbeeld in de kamerbrief Ondersteuning mantelzorg en informele zorg, en in relatie tot het Integraal Zorgakkoord, het Gezond en Actief Leven Akkoord en de Hervormingsagenda Jeugd. Wij werken samen een agenda uit met activiteiten voor de komende jaren en ontwikkelopgaven voor de langere termijn. Vanuit een realistische rol die de sociale basis wil en kan spelen, om de spreekwoordelijke uitputting van de ‘*Commons*’ te voorkomen.

Tegelijkertijd zijn er nu prangende maatschappelijke vragen die aandacht nodig hebben, en waar vanuit verschillende perspectieven voor naar de sociale basis wordt gekeken. Kunnen wij – juist door vanuit de sociale basis te redeneren – samenhang helpen aanbrengen in al deze ambities?

Bijdragen aan, en leren van, het lokaal niveau

Wij willen op korte termijn landelijk, vanuit ons eigen perspectief bijdragen aan, en tegelijkertijd leren van, het gesprek en de initiatieven op lokaal niveau. Want daar is waar de sociale basis is. Wat wij daar leren willen we gebruiken als input voor aanpassingen op systeemniveau.

Gemeenschappelijke lokale visies

Wij willen een gevoel van urgentie stimuleren om op lokaal niveau visies te formuleren op de sociale basis. Dat gemeenten er samen met gemeenschappen en organisaties concreet invulling aan geven wat voor hen de ideale sociale basis is, en wat dat van ieder vraagt. Juist de breedte en diversiteit van de sociale basis maakt dat het werken aan een sterke sociale basis een gemeenschappelijke opgave is met verschillende activiteiten.

Wij gaan hiermee aan de slag, wie doet er mee?

De veelvormigheid en meerstemmigheid van de sociale basis vraagt om een gelijksoortige agenda. Daar gaan we vol vertrouwen mee aan de slag. En wij roepen iedereen die zich hierbij betrokken voelt om zijn/haar steentje hieraan bij te (blijven) dragen.

COLOFON

Opdrachtgever Ministerie van Volksgezondheid, Welzijn en Sport
Redactie Onno de Zwart
 Andrew Britt
Uitgave Verwey-Jonker Instituut
 Giessenplein 59 C
 3522 KE Utrecht
 T (030) 230 07 99
 E secr@verwey-jonker.nl
 I www.verwey-jonker.nl

De publicatie kan gedownload worden via onze website:
<http://www.verwey-jonker.nl>

© Verwey-Jonker Instituut, Utrecht juni 2023.

Het auteursrecht van deze publicatie berust bij het Verwey-Jonker Instituut.
Gedeeltelijke overname van teksten is toegestaan, mits daarbij de bron wordt vermeld.
The copyright of this publication rests with the Verwey-Jonker Institute. Partial reproduction of the text is allowed, on condition that the source is mentioned.