

# — INVLOED ASIELBELEID OP MIGRATIE NAAR NEDERLAND

Wetenschappelijke inzichten in migratiedrivers

Merel Kahmann  
Ahmed Hamdi  
Marit Verstappen



# Inhoud

<b>Samenvatting</b>	<b>3</b>		
Achtergrond en vraagstelling	3		
Afbakening en onderzoeksmethode	3		
Conclusies	4		
Slotbeschouwing	7		
<b>1 Inleiding</b>	<b>10</b>		
1.1. Achtergrond	10		
1.2. Vraagstelling	10		
1.3. Definities	11		
1.4. Focus op migratiedrivers	12		
1.5. Afbakening en methodologie	14		
1.6. Opbouw	16		
<b>2 Drivers van migratie</b>	<b>17</b>		
2.1. Inleiding	17		
2.2. Demografische drivers	17		
2.3. Economische drivers	18		
2.4. Ecologische drivers	19		
2.5. Human development-drivers	20		
2.6. Politiek-institutionele drivers	20		
2.7. Veiligheidsdrivers	22		
2.8. Supranationale drivers	23		
2.9. Sociaal-culturele drivers	24		
2.10. Individuele drivers	25		
		2.11. Conclusies	26
		<b>3 Kennis van asielmigranten over asielbeleid?</b>	<b>27</b>
		3.1. Inleiding	27
		3.2. Kennis in de verscheidene fases van de vlucht	27
		3.3. Bronnen van informatie	28
		3.4. Beschikbare kennis	29
		3.5. De invloed van kennis op migratiebeslissingen	31
		3.6. Conclusies	31
		<b>4 Invloed van asielbeleid op de komst van asielmigranten</b>	<b>34</b>
		4.1. Inleiding	34
		4.2. Grenscontroles	36
		4.3. Aanvraagprocedure	36
		4.4. Asiel- en opvangvoorzieningen	38
		4.5. Invloed van mogelijkheden na asielprocedure	39
		4.6. Conclusies	39
		<b>5 Conclusies</b>	<b>42</b>
		5.1. Vraag 1	42
		5.2. Vraag 2	43
		5.3. Vragen 3 en 5	44
		5.4. Slotbeschouwing	45
		<b>Literatuur</b>	<b>47</b>
		<b>Bijlage</b>	<b>50</b>
		Toelichting methode van literatuurstudie	50
		Deelnemers expertbijeenkomst 2 februari 2023	52
		Leden van de begeleidingscommissie	53

# Samenvatting

## Achtergrond en vraagstelling

In het maatschappelijke debat over asielmigratie wordt regelmatig een relatie verondersteld tussen het beschikbaar stellen van voorzieningen aan asielmigranten en het aantal asielmigranten dat naar Nederland komt. Het WODC heeft het Verwey-Jonker Instituut opdracht gegeven om de meest recente wetenschappelijke kennis over de factoren die een rol spelen bij het migratieproces van asielmigranten, waaronder ook de beslissingen die zijzelf nemen, inzichtelijk te maken. Het onderzoek had als doel om op basis van recent wetenschappelijk onderzoek inzicht te bieden in de wijze waarop asielmigranten een bestemmingsland 'kiezen', en in het bijzonder Nederland. Wat kan worden gezegd over de invloed van het asielbeleid op de keuze voor een bestemmingsland, en in het bijzonder Nederland?

Voor de beantwoording van deze vraag hebben we onderstaande deelvragen gehanteerd: Wat is er in wetenschappelijke bronnen bekend over de mate waarin drivers<sup>1</sup> een rol spelen bij de keuze van een land van bestemming?

1. Wat is er in wetenschappelijke bronnen bekend over de mate waarin drivers een rol spelen bij de keuze van een land van bestemming?
2. Wat is er in wetenschappelijke bronnen bekend over:
  - 2a. de kennis die asielmigranten hebben over het asielbeleid in landen van bestemming en belangrijke aspecten van het leven na de

asielprocedure (waaronder mogelijkheden op werk en huisvesting en toegang tot gezondheidszorg) en

- 2b. de wijze waarop deze kennis migratiebeslissingen beïnvloedt?
3. Wat kan op basis van wetenschappelijke bronnen worden gezegd over de mate waarin verschillende aspecten van het asielbeleid en de mogelijkheden na de asielprocedure in landen van bestemming een rol spelen in de keuze voor het land van bestemming? Het gaat onder meer over grenscontroles, toelatingscriteria, opvangvoorzieningen en mogelijkheden na de asielprocedure, waaronder de arbeidsmarkt.
4. Wat is er t.o.v. de deelvragen 1 t/m 3 bekend over de invloed van achtergrondkenmerken zoals leeftijd, land van herkomst, etc.? Wat is er bekend over de groep alleenstaande minderjarigen?
5. Kan op basis van bestaand wetenschappelijk onderzoek worden vastgesteld of specifieke beleidsmaatregelen in Nederland de instroom van asielmigranten beïnvloedt?

## Afbakening en onderzoeksmethode

De focus van de studie ligt op het proces dat maakt dat asielmigranten naar een bepaald bestemmingsland komen en in het bijzonder Nederland. Het gaat zowel om besluitvorming door de asielmigrant zelf als over andere invloeden die mede bepalen waar een persoon terechtkomt. Vanuit de wetenschappelijke literatuur zijn er meerdere factoren (drivers) bekend die een rol spelen bij het besluit om te vertrekken uit een land en te migreren naar een ander land. We onderscheiden negen hoofd drivers met daaronder in totaal vijftienvijf subdrivers die met elkaar interacteren. Ze zijn niet statisch, maar veranderen met de tijd. Het migratieproces is erg complex. Van belang is dat het besluit om te vluchten en de keuzes die gemaakt worden voor een bepaalde vluchtroute en land van bestemming niet op één moment plaatsvinden. De keuze voor een bestemmingsland kan zich op meerdere plekken vormen en veranderen gedurende het migratieproces. Daar komt bij dat ook toeval van invloed kan zijn op waar een asielmigrant asiel aanvraagt. Migratiedrivers kunnen ook

<sup>1</sup> Met de term migratiedrivers bedoelen we de factoren die van invloed kunnen zijn op migratie, waaronder asielmigratie. Zie paragraaf 1.3 voor een verdere toelichting.

verschillen tussen groepen en tussen individuen. Denk daarbij aan verschillen in sociaaleconomische klasse, gender, religie en seksualiteit.

De gehanteerde onderzoeksapproach bestaat uit twee onderdelen. Ten eerste hebben we een beknopte literatuurstudie gedaan, als aanvulling op de uitgebreide literatuurstudie uit 2015 van de Universiteit van Maastricht (Kuschminder et al., 2015) in opdracht van het WODC. Daarin is gekeken naar de totstandkoming van migratiebeslissingen met specifieke aandacht voor de factoren die een rol spelen bij de keuze voor Nederland. Ten tweede zijn de voorlopige uitkomsten van de literatuurstudie in een expertbijeenkomst voorgelegd aan een selecte groep van wetenschappers.

## Conclusies

We geven achtereenvolgens antwoord op de gestelde onderzoeksvragen en sluiten af met een korte overkoepelde beschouwing.

Tijdens de studie bleek de informatie in de literatuur over de achtergrondkenmerken van asielmigranten vrij beperkt. We zijn daardoor niet gekomen tot inhoudelijke conclusies bij deelvraag 4. Wanneer wij informatie over achtergrondkenmerken hadden, hebben we dit integraal opgenomen in de beantwoording van de andere deelvragen.

### Vraag 1:

*Wat is er in wetenschappelijke bronnen bekend over de mate waarin migratiedrivers een rol spelen bij de keuze van een land van bestemming?*

## Negen drivers hebben direct en indirect en samenhangend met elkaar invloed op processen van asielmigratie.

We onderscheiden op basis van de literatuur de onderstaande negen groepen van drivers die invloed hebben op processen van asielmigratie (deze zijn in hoofdstuk 2 verder toegelicht):

- Demografische drivers
- Economische drivers
- Ecologische drivers
- Human development-drivers
- Politiek-institutionele drivers (waaronder asielbeleid)
- Veiligheidsdrivers
- Supranationale drivers
- Sociaal-culturele drivers
- Individuele drivers

## Veiligheid heeft de grootste invloed

De negen drivers hebben direct en indirect en samenhangend met elkaar invloed op processen van asielmigratie. Door de vele factoren en hun onderlinge afhankelijkheid is asielmigratie vaak een lange en complexe reis. Gedurende het migratieproces kan de invloed van de drivers bovendien veranderen. Afhankelijk van de fase van het migratieproces kunnen bepaalde drivers meer of minder van belang zijn.

De **veiligheidssituatie** in landen van herkomst, transitielanden en vestigingslanden heeft de grootste invloed op de keuzes van asielmigranten, en op de door hen gevolgde routes en bestemmingen. Direct daaraan gekoppeld zien we dat **hoop** op een betere en veilige toekomst een belangrijke rol speelt. Conflict, oorlog, geweld, politieke onveiligheid, hongersnoden, natuurrampen en het ontbreken van voldoende hoop op een beter leven zijn de centrale redenen dat asielmigranten hun landen verlaten. Tijdens de reis en in transitielanden blijft veiligheid een grote rol spelen. Omstandigheden in transitielanden, zoals





(gebrekkig) toekomstperspectief voor de kinderen, maar ook discriminatie en racisme jegens migranten, en onmenselijke omgang met vluchtelingen spelen een rol in de keuze om door te willen reizen.

### Sociaal-culturele driver: netwerken hebben ook grote invloed

Gedurende het gehele proces van asielmigratie speelt de sociaal-culturele driver **netwerken** een belangrijke rol. Familie, vrienden en andere sociale netwerken zijn een belangrijke bron van informatie over mogelijke bestemmingslanden en migratieroutes voor asielmigranten. Ook kan het netwerk van asielmigranten belangrijke sociale, psychologische en praktische steun geven.

### Schematische weergave belangrijkste drivers in het asielmigratieproces



-  Veiligheid: de belangrijkste reden voor vertrek en bepalende factor voor doormigratie, geen directe rol meer in 'keuze' tussen EU-landen.
-  Netwerk: vervult continue belangrijke rol, groeit onderweg door andere asielmigranten en lokale contacten.
-  Economische onstandigheden (armoede/werk): spelen een rol bij vertrek. In transitielanden een keuze voor EU of EU-land.
-  Het (Nederlandse) overheidsbeleid speelt bij vertrek en in (niet EU) transitielanden geen rol. Pas bij de verdeling over EU-landen kunnen bepaalde aspecten van het Nederlandse beleid een rol gaan spelen, zoals toelatingscriteria en gezinshereniging.

### Andere drivers secundair en pas later in het proces meer invloed

Andere drivers hebben in samenhang met elkaar ook invloed op het asielmigratieproces maar zijn wel secundair aan de veiligheids- en sociaal-culturele drivers. Met name later in het asielmigratieproces en zeker als asielmigranten al in de EU zijn kunnen ook drivers als arbeidsmogelijkheden en bepaalde onderdelen uit het asielbeleid meer invloed hebben dan daarvoor. Ze hebben daarbij vooral invloed op de reis naar bepaalde vestigingslanden en niet zozeer bij de keuze om uit het land van herkomst te vertrekken. Hierbij merken we op dat de verschillen in asielbeleid tussen de EU-landen relatief klein zijn. Onderstaande figuur geeft een schematische weergave van de invloed van de belangrijkste drivers in de verschillende fases van het asielmigratieproces.

### Vraag 2:

*Wat is er in wetenschappelijke bronnen bekend over de kennis die asielmigranten hebben over het asielbeleid en de wijze waarop deze kennis hun migratiebeslissingen beïnvloedt?*

### Kennis van asielmigranten komt vooral via hun netwerk

De belangrijkste bron van asielmigranten voor informatie over asielbeleid vormen hun netwerken. Dit bestaat uit hun sociale netwerken van familieleden en kennissen in mogelijke landen van vestiging, maar ook contacten die zij tijdens hun asielmigratiereis opdoen. De mobiele telefoon en social media zijn ook belangrijke instrumenten om contact met het netwerk te onderhouden en informatie te vergaren. Het beeld is dat asielmigranten in de regel niet zelf een uitgebreid vergelijkend onderzoek naar het asielbeleid in verschillende landen uitvoeren. Ze laten zich vooral informeren door hun netwerk, dat daarmee dus bepalend is voor hun kennis over asielbeleid.

### Asielmigranten zijn zeer beperkt tot redelijk goed geïnformeerd over asielbeleid

Er is geen eenduidig beeld op de mate waarin asielmigranten kennis hebben over het asielbeleid in diverse landen. Soms lijken zij slechts over zeer beperkte

kennis te beschikken en slecht geïnformeerd te zijn. Anderen lijken juist wel redelijk tot goed geïnformeerd te zijn. Gedurende hun asielmigratie neemt de kennis van asielmigranten wel toe. Ze lijken deels informatie te hebben over de slagingskansen van hun mogelijke asielaanvragen in verschillende landen. Ook de beslissing van sommige families om op te splitsen tijdens hun vlucht illustreert mogelijk dat sommige asielmigranten kennis hebben over Europees asielbeleid, waaronder gezinsherenigingsrechten en procedures. Een kanttekening hierbij is dat de informatie die asielmigranten hebben niet altijd correct en/of actueel is. Zelfs wanneer de informatie openbaar is, kan de toegang beperkt zijn door onder andere een taalbarrière of gebrek aan toegang tot online communicatiemiddelen.

#### **Kennis van het asielbeleid heeft beperkte invloed op het asielmigratieproces**

We hebben geen eenduidig beeld over de kennis die migranten al dan niet hebben over asielbeleid. Ook is er geen eenduidig beeld in welke mate het hebben van kennis over het asielbeleid in verschillende landen een rol speelt bij de gewenste vestiging in een specifiek land.

Kennis over mogelijke bestemmingslanden ontstaat en ontwikkelt zich gedurende de verscheidene fases van migratie (vlucht, transit en bestemming). Als asielmigranten op basis van informatie over landen mogelijk een voorkeur hebben voor een land van bestemming, betekent dit niet dat zij daar ook daadwerkelijk terecht komen. Andere drivers zoals netwerken hebben daar een grotere invloed op. Ook toeval speelt nog een belangrijke rol bij het wel of niet bereiken van een beoogde bestemming. Denk daarbij aan toevallige ontmoetingen met personen die hulp aanbieden of op nieuwe mogelijkheden wijzen of aan het zonder geldige verblijfspapieren staande worden gehouden op straat door de politie in een land.

#### **Vragen 3 en 5**

*Wat is de invloed van asielbeleid en de mogelijkheden na de asielprocedure in landen van vestiging in de keuzes van asielmigranten en hun migratieproces?*

*Kan op basis van bestaand wetenschappelijk onderzoek worden vastgesteld of specifieke beleidsmaatregelen in Nederland de instroom van asielmigranten beïnvloedt?*

#### **Keuzevrijheid van asielmigranten voor een vestigingsland is relatief beperkt**

De mate van keuze die asielmigranten hebben over in welk land zij asiel aanvragen is beperkt. Dit komt doordat een aantal drivers de agency van asielmigranten beperken. Denk hierbij bijvoorbeeld aan de rol van veiligheid waardoor asielmigranten bezig zijn te overleven door te vertrekken en/of door te migreren. Ruimte om afwegingen te maken en een keuze te maken is er dan niet of nauwelijks. Een ander voorbeeld is dat ook wanneer asielmigranten in een later stadium van hun migratieproces meer ruimte krijgen om vooruit te kijken en een voorkeur voor een land van vestiging te ontwikkelen, zij niet als vanzelfsprekend daar terecht komen. Dit is mede afhankelijk van drivers als netwerk, infrastructuur van grenscontroles en financiële middelen. In de praktijk zien we dan ook vaak dat het gewenste land van bestemming gedurende het migratieproces verandert, afhankelijk van de (on)mogelijkheden die asielmigranten onderweg tegenkomen.

#### **Aanwezigheid bestaand sociaal netwerk belangrijke reden voor doormigratie naar Nederland**

Door de combinatie van de Dublin-verordening en de carrier sanctions heeft het merendeel van asielmigranten die naar Nederland willen om asiel aan te vragen geen directe toegang. Ze kunnen meestal niet met het vliegtuig komen en kunnen niet bij een loket buiten Nederland asiel aanvragen. Wanneer zij bijvoorbeeld via Italië of Griekenland Europa bereiken moeten zij illegaal doormigreren om Nederland te bereiken. Netwerken blijken in het proces van doormigratie een belangrijke rol te spelen. Uit meerdere onderzoeken blijkt dat

de belangrijkste reden dat asielmigranten voor Nederland kiezen een sociaal netwerk en de mogelijkheden zich te herenigen met familie en/of vrienden is.

### **Geen eenduidig beeld of aanpassing van het asielbeleid invloed heeft op het aantal asielmigranten**

Vanuit de literatuur en de expertbijeenkomst is er geen eenduidig beeld over de mate waarin aanpassingen in asielbeleid invloed hebben op de instroom van asielmigranten. Uit enkele wetenschappelijke publicaties komt naar voren dat bepaalde onderdelen van het asielbeleid in de latere fases van het migratieproces (met name als asielmigranten al in de EU zijn) mogelijk wel invloed hebben. Het gaat dan om toekenningscriteria en gezinsherenigingsregels. In hoeverre dit de keuze en komst van asielmigranten naar Nederland daadwerkelijk beïnvloedt blijft echter een vraag. De drivers veiligheid en netwerken zijn bepalender factoren dan asielbeleid. De grote rol van veiligheid maakt dat asielmigratie, in vergelijking tot andere vormen van migratie, het lastigst te beïnvloeden is.

Vanuit deze conclusies is het dan ook niet te onderbouwen dat het Nederlandse asielbeleid een "aanzuigende werking" heeft als daarmee wordt bedoeld op het aantrekken van grote groepen asielmigranten. Los van het feit dat "aanzuigende werking" geen vastomlijnd of wetenschappelijk begrip is, laat de uitgevoerde studie zien dat andere factoren dan asielbeleid een veel grotere invloed hebben op de komst van asielmigranten.

### **Binnen asielbeleid hebben toekenningscriteria en gezinsherenigingsregels mogelijk de meeste invloed**

Samenvattend hebben we voorgaand gesteld dat het op basis van de beschikbare literatuur niet duidelijk is in welke mate asielbeleid invloed heeft op het aantal asielmigranten dat naar Nederland komt. Wel is duidelijk dat als asielbeleid invloed heeft, dat met name in de latere fases van het asielproces zal zijn, wanneer asielmigranten al in de EU zijn, en mogelijk al zijn doorgemigreerd vanuit hun aankomstland in de EU.

Uit een aantal kwantitatieve studies blijkt verband tussen aanpassingen van toekenningscriteria en asielaanvragen. De meeste invloed lijken de mate van kans op toekenning van een asielaanvraag en de mogelijkheden voor gezinshereniging te hebben. In deze studies wordt inzichtelijk dat het aantal asielaanvragen in een bepaald EU-land niet alleen afhangt van het beleid in dat bepaalde land, maar ook van het beleid in andere (vergelijkbare) EU-landen. Strenger toelatingsbeleid in het ene EU-land leidt dan tot meer asielmigranten in andere EU-landen. Als andere EU-landen ook hun beleid aanpassen kan dat weer leiden tot een iets andere verdeling binnen de EU. Hoewel sommige onderzoeken een effect laten zien, is het belangrijk te vermelden dat niet alle onderzoeken dit verband laten zien en dat het de belangrijkste driver van asielmigratie, (on)veiligheid, niet verandert.

### **Invloed van factoren na asielprocedure**

Voor asielmigranten wordt de aantrekkelijkheid zeker later in het proces van asielmigratie mede bepaald door het algemene beeld dat bestaat over de economie, concreet de mogelijkheden om te kunnen werken en een inkomen te verdienen. Echter ook hiervoor geldt dat de aanwezigheid van familie en andere mensen uit het sociale netwerk van asielmigranten een bepalender rol spelen.

## **Slotbeschouwing**

In deze slotbeschouwing vatten we in het kort de belangrijkste conclusies samen. We geven daarbij enkele aanvullende inzichten die we hebben opgedaan tijdens deze studie.

### **Bieden van veiligheid en hoop als oplossing**

De keuze om te vluchten wordt in de eerste plaats bepaald door de veiligheidssituatie in landen van herkomst en transitelanden. Onveiligheid, bijvoorbeeld als gevolg van oorlogen, onderdrukking, hongersnoden en natuurrampen zijn de primaire redenen dat asielmigranten vluchten. Voor een klein deel van de asielmigranten in opvanglanden in de regio, leidt de voor hen beperkte

veiligheid aldaar en de beperkte mogelijkheden en hoop op een veilige en stabiele toekomst tot het verder reizen naar de EU. Het bieden van hoop door verbetering van de veiligheid, toekomstperspectief en opvang in het eigen land of in de regio (buiten de EU) kan mogelijk bijdragen aan het verminderen van de noodzaak voor asielmigranten om hun land en regio te verlaten. De praktijk is echter weerbarstig en effect mag alleen worden verwacht als ook daadwerkelijk duurzame hoop, veiligheid, toekomstperspectief wordt geboden. De belangrijkste driver die bepaalt dat mensen wegtrekken uit herkomstlanden of transitielanden wordt daarmee immers direct positief beïnvloed. Meer dan asielbeleid zijn hiervoor buitenlandsbeleid, economisch beleid en ontwikkelingssamenwerking van belang.

#### **Verdelingsvraagstuk binnen de EU: een gezamenlijk vraagstuk vraagt een gezamenlijke oplossing**

Ook nadat asielmigranten de EU zijn binnengekomen blijven de sociale contacten en netwerken in belangrijke mate leidend voor waar asielmigranten naar toe (willen) reizen. Als strenger asielbeleid al invloed heeft, doet dat zich voor in de latere fases van het asielmigratieproces. Dit betreft dan vooral een verdelingsvraagstuk tussen de landen binnen de unie. Als strenger asielbeleid in een EU-land effect zou hebben, is het op basis van de beschikbare literatuur het meeste aannemelijk dat dit met name tot gevolg heeft dat het aantal asielmigranten in andere EU-landen iets toeneemt. Er is in de literatuur immers geen eenduidige bewijs dat verandering in asielbeleid leidt tot een afname van het aantal asielmigranten dat hun land en regio ontvlucht. De instroom verplaatst dan van het ene naar andere EU-landen, ofwel een waterbedeffect. Deze onderlinge afhankelijkheid maakt duidelijk dat afstemming tussen EU-landen van belang is. De noodzaak voor deze afstemming wordt nog vergroot doordat de huidige EU regels en afspraken, waaronder de Dublinverordening en de carrier sanctions, maken dat de asielmigratie binnen de EU is zoals die nu is, met veel illegale doormigratie binnen de EU.

#### **Veiligheid en sociale netwerken maken vestigingsland aantrekkelijk, gevolgd door welvaart en economie**

Als asielmigranten op de vlucht zijn, is de aanwezigheid van sociale contacten en een netwerk de belangrijkste reden voor hen om naar Nederland door te reizen. Naast de aanwezigheid van netwerken wordt de aantrekkelijkheid van Nederland bepaald door de algemene veiligheidssituatie, de welvaart, de algemene (lange termijn) economische situatie en concreet de mogelijkheden om te kunnen werken. Deze aspecten staan los van het asielbeleid. Asielbeleid is dan ook niet een van de belangrijkste factoren die invloed heeft op de komst van asielmigranten. Vanuit deze conclusie is het dan ook niet goed te onderbouwen dat het Nederlandse asielbeleid een "aanzuigende werking" heeft, als daarmee wordt bedoeld op het aantrekken van grote groepen asielmigranten.

#### **Asielbeleid in een breder perspectief: risico van onbedoelde negatieve effecten**

Naast dat verandering van asielbeleid geen of een beperkte invloed op de instroom van asielmigranten in een land heeft, zijn er ook andere aspecten die van belang zijn voor de bredere samenleving. Als het zou lukken via strenger asielbeleid het aantal asielmigranten te beperken, kan dat afhankelijk van de methode ook gevolgen voor de gehele samenleving hebben. Zo zal het beperken van de mogelijkheden van het overbrengen van familieleden een afschrikkende werking kunnen hebben op de komst van asielmigranten. Los van de strijdigheid van een dergelijke maatregel met artikel 8 van het Verdrag tot Bescherming van de Rechten van de Mens en de Fundamentele Vrijheden, heeft dergelijk beleid ook duidelijk zeer grote menselijke kosten voor de direct betrokken asielmigranten en hun familieleden. Het gescheiden van elkaar in verschillende landen leven, kan op meerdere gebieden negatief doorwerken, zoals op hun gezondheid, hun mogelijkheid zich te concentreren op studie en/of werk en meer algemeen in hun vermogen om in te burgeren en te participeren in de samenleving. Dit zal negatieve gevolgen en ook financiële kosten voor de samenleving kunnen hebben. Een belangrijke vraag is dan ook wat de prijs is voor de betreffende asielmigranten en de gehele Nederlandse samenleving van meer restrictieve gezinsherenigingsregels.



### **Internationale vluchtelingen verdragen en EU-regels**

Internationaal zet Nederland zich in voor vrede, veiligheid en mensenrechten. Nederland is ook ondertekenaar van relevante internationale verdragen zoals het VN-vluchtelingenverdrag en heeft binnen de EU de regels die asielmigranten recht op asiel geven mede vormgegeven. Zolang een land lid is van de EU, zijn de EU-regels bindend en is er maar heel beperkt ruimte om via nationaal asielbeleid de asielmigratie sterk te reguleren. Mede als gevolg hiervan zijn de verschillen in asielbeleid tussen de EU-landen relatief klein en heeft asielbeleid in vergelijking met andere factoren geen of slechts beperkte invloed op de komst van asielmigranten naar een specifiek land.

# 1 Inleiding

## 1.1. Achtergrond

In het maatschappelijke debat over asielmigratie wordt regelmatig een relatie verondersteld tussen het beschikbaar stellen van voorzieningen aan asielmigranten en het aantal asielmigranten dat naar Nederland komt. Het idee is dat bepaalde beleidsmaatregelen Nederland tot een aantrekkelijker vestigingsland maken en daarmee een “aanzuigende werking” hebben op asielmigranten.

In 2015 voerde de Universiteit van Maastricht in opdracht van het WODC een uitgebreid literatuuronderzoek uit over de totstandkoming van migratiebeslissingen met daarin specifieke aandacht voor de factoren die een rol spelen bij de keuze van asielmigranten voor Nederland (Kuschminder, K., Bresser, J. D., & Siegel, M. 2015). Deze analyse wijst op een beperkte rol van het Nederlandse asielbeleid in de bestemmingskeuze van asielmigranten. Sinds die tijd zijn meerdere nieuwe studies verschenen. Zo wees onderzoek onder Syrische asielmigranten in Nederland, uitgevoerd in 2016 door de Erasmus Universiteit in samenwerking met Regioplan, op de aanwezigheid van familieleden in Nederland als belangrijkste factor voor de keuze voor Nederland (Dekker et al., 2016).

Het WODC heeft het Verwey-Jonker Instituut opdracht gegeven om de meest recente wetenschappelijke kennis over de factoren die een rol spelen bij het migratieproces van asielmigranten, waaronder ook de beslissingen die zijzelf nemen, inzichtelijk te maken.

De studie van de Universiteit van Maastricht uit 2015 diende als basis voor het onderzoek. De focus van dit onderzoek ligt op:

1. personen die in Nederland asiel aanvragen;
2. de rol van asielbeleid in Nederland.

## 1.2. Vraagstelling

Het onderzoek had als doel om op basis van recent wetenschappelijk onderzoek inzicht te bieden in de wijze waarop asielmigranten een bestemmingsland ‘kiezen’, en in het bijzonder Nederland. Wat kan worden gezegd over de invloed van het asielbeleid op de keuze voor een bestemmingsland, en in het bijzonder Nederland?

Voor de beantwoording van deze vraag hebben we onderstaande deelvragen gehanteerd:

1. Wat is er in wetenschappelijke bronnen bekend over de mate waarin drivers een rol spelen bij de keuze van een land van bestemming?
2. Wat is er in wetenschappelijke bronnen bekend over
  - 2a. de kennis die asielmigranten hebben over het asielbeleid in landen van bestemming en belangrijke aspecten van het leven na de asielprocedure (waaronder mogelijkheden op werk en huisvesting en toegang tot gezondheidszorg) en
  - 2b. de wijze waarop deze kennis migratiebeslissingen beïnvloedt?
3. Wat kan op basis van wetenschappelijke bronnen worden gezegd over de mate waarin verschillende aspecten van het asielbeleid en de mogelijkheden na de asielprocedure in landen van bestemming een rol spelen in de keuze voor het land van bestemming? Het gaat onder meer over



grenscontroles, toelatingscriteria, opvangvoorzieningen en mogelijkheden na de asielprocedure waaronder de arbeidsmarkt?

4. Wat is er t.o.v. de deelvragen 1 t/m 3 bekend over de invloed van achtergrondkenmerken zoals leeftijd, land van herkomst, etc.? Wat is er bekend over de groep alleenstaande minderjarigen?
5. Kan op basis van bestaand wetenschappelijk onderzoek worden vastgesteld of specifieke beleidsmaatregelen in Nederland de instroom van asielmigranten beïnvloedt?

### 1.3. Definities

In deze rapportage hanteren we de begrippen asielmigrant, asielmigratie, asielbeleid en (migratie)drivers. Onderstaand bakenen we deze begrippen af en beschrijven we hoe we ze in deze rapportage toepassen.

#### Asielmigrant en asielmigratie

Met asielmigratie bedoelen we de situatie waarin een persoon het land van herkomst ontvlucht om buiten de landsgrenzen opvang en bescherming te vinden. We hanteren in deze studie een bredere definitie van het begrip asielmigrant dan de juridische definitie. Ook is de groep die we aanduiden als asielmigranten breder dan de mensen die bekend zijn bij de IND. In juridisch zin is een persoon een asielmigrant vanaf het moment dat die een wens tot asielbescherming uit tegen de autoriteiten van het land waar die naar toe is gemigreerd. Dat kan dus ook betekenen op het moment dat iemand op straat door de politie wordt aangehouden en aangeeft in het land van herkomst gevaar te lopen en daarom niet terug te kunnen. Op dat moment hoeft er nog geen sprake te zijn van een formele asielaanvraag bij de IND.

In deze studie kijken we niet alleen naar mensen die al in Nederland zijn aangekomen en al een formele asielaanvraag hebben gedaan. We kijken ook naar de factoren die van belang zijn in de landen van herkomst en tijdens de reis naar een tussen- en eindbestemming. We kiezen er daarom voor om consequent te

spreken over asielmigranten ongeacht of mensen nog onderweg zijn of al zijn aangekomen in een ander land en of ze al een formele asielaanvraag hebben gedaan.

Binnen deze brede definitie vallen personen:

- die een aanvraag om toelating als vluchteling hebben ingediend (asielzoekers). Dit betreft iedereen die een aanvraag heeft ingediend dus ook personen van wie de aanvraag later wordt afgewezen;
- van wie het asielverzoek is ingewilligd en die een (legale) verblijfsstatus hebben gekregen (statushouders);
- die het land van herkomst zijn ontvlucht en op reis zijn naar de EU of binnen de EU op doorreis zijn zonder dat ze een asielverzoek hebben gedaan;
- van wie op grond van het Vluchtelingenverdrag van Genève van 1951 is vastgesteld dat ze in het herkomstland gegronde vrees hebben voor vervolging, vanwege een godsdienstige of politieke overtuiging, nationaliteit, ras of het behoren tot een bepaalde sociale groep.

We hebben voor een brede definitie van asielmigrant en asielmigratie gekozen omdat de groep mensen die de intentie heeft asiel aan te vragen en/of daadwerkelijk asiel aanvraagt in Nederland erg divers is. Er zijn veel invloeden die maken dat asielmigranten wel of niet naar Nederland komen en hier wel of niet asiel aanvragen. Deze invloeden doen zich voor in landen van herkomst, gedurende hun reis en in Nederland. Tijdens hun reis naar de EU en Nederland kunnen de intenties van asielmigranten en hun omstandigheden veranderen. Ze kunnen bijvoorbeeld door hun geld heen raken, nieuwe relevante contacten opdoen, geweld of intimidatie ondergaan of door smokkelaars zonder hun medeweten en/of instemming naar een bepaalde locatie worden gebracht. Ook kunnen bijvoorbeeld de mogelijkheden voor een persoon voor het verkrijgen van een verblijfsstatus of arbeidsmogelijkheden in Nederland of een ander EU-land toenemen of afnemen. Denk bijvoorbeeld aan het niet doorgaan van een huwelijk of het krijgen van een kans op een arbeidscontract. Dergelijke veranderingen kunnen invloed hebben op het wel of niet aanvragen van asiel.

Met een brede definitie zorgen we ervoor dat alle aspecten die van invloed kunnen zijn in de verschillende fases van asielmigratie worden meegenomen.

Een consequentie van het hanteren van een brede definitie is dat niet altijd direct duidelijk is of een bepaalde uitspraak over asielmigranten in het algemeen geldt of alleen in bepaalde gevallen. Daar waar dit van belang is geven we aan of bevindingen en conclusies alleen gelden voor een bepaalde subgroep van asielmigranten en/of voor een bepaalde fase van hun asielmigratieproces.

### Asielbeleid

Met asielbeleid bedoelen we in deze studie al het beleid dat van toepassing is op mensen die asiel hebben aangevraagd in Nederland, dat willen doen of in Nederland zijn op weg naar een ander land om daar asiel aan te vragen. In dit rapport gaan we met name in op de volgende de volgende onderdelen van asielbeleid:

- grenscontroles;
- aanvraagprocedures, waaronder toekenningscriteria en gezins-herenigingsregels;
- asiel- en opvangvoorzieningen.

Ook nemen we in deze rapportage de mogelijkheden voor asielmigranten mee na de asielprocedure.

Daarmee bedoelen we elementen die voor asielmigranten mogelijk een rol spelen in de 'keuze' voor Nederland als vestigingsland. Het gaat dan onder meer over mogelijkheden voor onderwijs en werk.

### Migratiedrivers

Met de term migratiedrivers bedoelen we de factoren die van invloed kunnen zijn op migratie, waaronder asielmigratie. Deze *drivers* hebben invloed op de kans dat asielmigratie plaatsvindt, de routes en op de door asielmigranten gewenste bestemmingen (Czaika & Reinprecht, 2020). *Drivers* beïnvloeden

ook de mate van *agency* van asielmigranten. Met *agency* bedoelen we de mate waarin asielmigranten de ruimte en mogelijkheden hebben binnen bepaalde structuren zelf keuzes te kunnen maken en te kunnen handelen. De *drivers* kunnen *agency* zowel vergroten als beperken en kunnen tijdens het migratieproces (inclusief de migratiereis) veranderen. In paragraaf 1.4 werken we verder uit op welke manier we het concept van migratiedrivers in deze studie hebben toegepast.

## 1.4. Focus op migratiedrivers

De focus van de studie ligt op het proces dat maakt dat asielmigranten naar een bepaald bestemmingsland komen en in het bijzonder Nederland. Het gaat zowel om besluitvorming door de asielmigrant zelf als over andere invloeden die mede bepalen waar een persoon terecht komt. Hierbij kan worden gedacht aan de invloed die mensensmokkelaars hebben.

Om antwoord te kunnen geven op de vraag op welke wijze asielmigranten in een bepaald (tijdelijk) bestemmingsland komen, is het van belang inzicht te hebben in de relevante factoren die dit proces beïnvloeden. Een term die vaak wordt gebruikt in studies is 'migratiedeterminanten', waarmee een causaal verband wordt gesuggereerd tussen bepaalde structurele factoren en asielmigratie. Deze manier van kijken is echter misleidend, omdat het zowel de rol van *agency* van (mogelijke) migranten in het migratieproces negeert, als de rol van contextuele factoren die meespelen (Czaika & Reinprecht, 2020). Wij gebruiken daarom, net zoals Czaika en Reinprecht (2020) de term 'drivers' in plaats van 'determinanten'. Bij determinanten wordt er vanuit gegaan dat een bepaald gegeven altijd en automatisch leidt tot een vaste uitkomst. Bij het begrip *drivers* wordt meer rekening gehouden met de context, de veranderlijkheid daarvan en ook de invloed van toeval. Een bepaald gegeven leidt dan afhankelijk van de specifieke omstandigheden (de context) op dat moment tot een uitkomst. Zo zijn bijvoorbeeld ook toevallige ontmoetingen die asielmigranten tijdens hun reis hebben van invloed op hun migratieproces.



## Soorten migratiedrivers

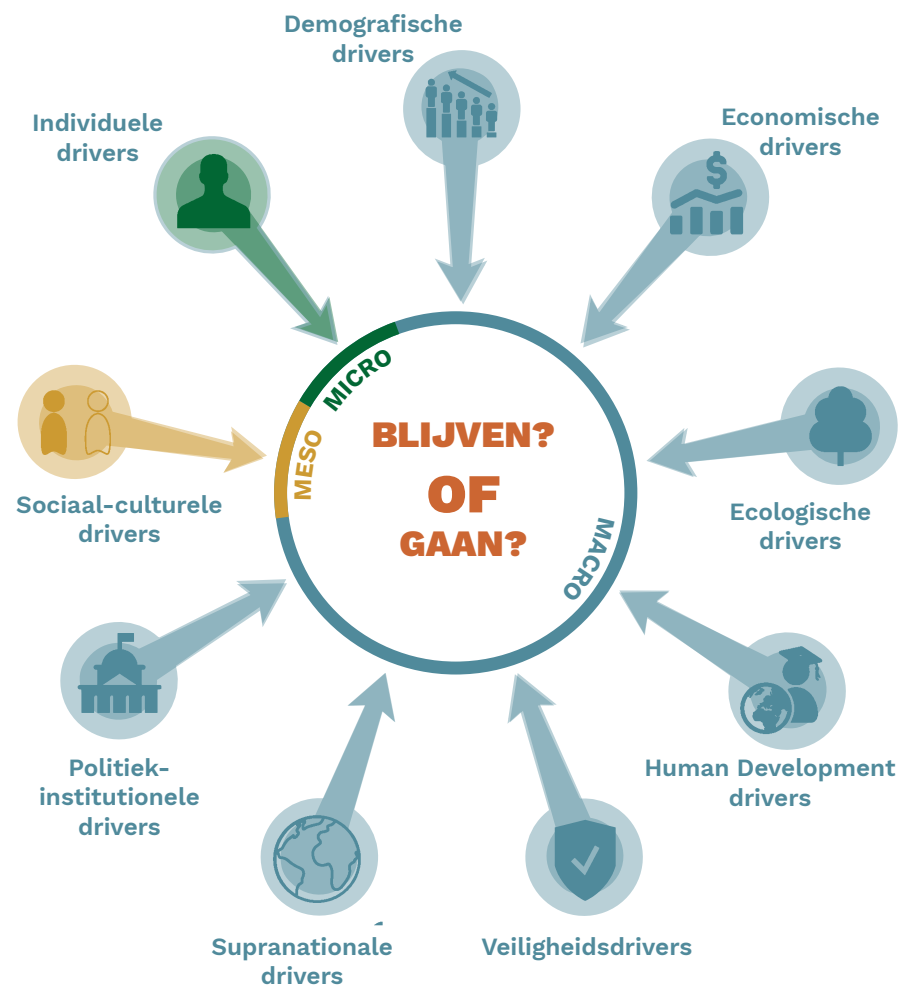
Vanuit de wetenschappelijke literatuur zijn er meerdere drivers bekend die een rol spelen bij het besluit om te vertrekken uit een land en te migreren naar een ander land. Czaika en Reinprecht (2020) geven een overzicht en metabeschrijving van empirische en theoretische onderzoeken die gedaan zijn naar internationale migratie waaronder asielmigratie en de drijfveren hiervan. Op basis van hun studie onderscheiden we negen hoofd drivers met daaronder in totaal vijftientig subdrivers.

## Dynamiek van migratiedrivers

Migratiedrivers interacteren met elkaar. Ze zijn ook niet statisch, maar veranderen met de tijd. Het migratieproces is erg complex. Van belang is dat het besluit om te vluchten en de keuzes die gemaakt worden voor een bepaalde vluchtroute en land van bestemming niet op één moment plaatsvinden. De keuze voor een bestemmingsland kan zich op meerdere plekken vormen en veranderen gedurende het migratieproces. Daar komt bij dat ook toeval van invloed kan zijn op waar een asielmigrant asiel aanvraagt. Zo kan een controle van identiteitspapieren tijdens de vlucht in een transitieland ertoe leiden dat iemand in het betreffende land asiel aanvraagt, terwijl dat niet het geplande bestemmingsland was. Vanuit het perspectief van de asielmigrant is het feit dat papieren tijdens het verblijf in een transitieland werden gecontroleerd een toevaligheid. Daar had deze zelf geen directe invloed op.

Bovendien is het belangrijk om te beseffen dat niet elke asielmigrant hetzelfde is. Migratiedrivers kunnen ook verschillen tussen groepen en tussen individuen. Denk daarbij aan verschillen in sociaaleconomische klasse, gender, religie en seksualiteit.

Figuur 1: Negen hoofd 'drivers' van migratie en subdrivers



Gebaseerd op: Czaika, M. & C. Reinprecht, 2020

Tabel 1: Overzicht van migratiedrivers

Dimensies	Factoren
 Demografische drivers	Bevolkingsontwikkeling Gezins- en familieomvang en structuur
 Economische drivers	Economische en zakelijke omstandigheden Arbeidsmarkten en werkgelegenheid Regionale (plattelands-/stedelijke) ontwikkeling en levensstandaard Armoede en ongelijkheid
 Ecologische drivers	Klimaatverandering en milieuomstandigheden Natuurrampen en milieurampen
 Human development drivers	Onderwijsvoorzieningen en opleidingsmogelijkheden Gezondheidszorgvoorzieningen en -situatie
 Veiligheidsdrivers	Conflict, oorlog en geweld Politieke situatie, onderdrukking, regimeovergangen
 Supranationale drivers	(post)Kolonialisme Transnationale banden Internationale relaties en geopolitieke transformaties
 Politiek-institutionele drivers	Openbare infrastructuur, diensten en voorzieningen Migratiebeleid Burgerrechten en politieke rechten
 Sociaal-culturele drivers	Migrantengemeenschappen en -netwerken Culturele normen en culturele bindingen Genderrollen en -normen
 Individuele drivers	Individuele middelen en migratie-ervaringen Hoop, attitudes & besluitvorming

## 1.5. Afbakening en methodologie

### Afbakening: focus op asielmigratie

Het onderzoek richt zich op asielmigratie en niet op andere vormen van migratie. Wij zijn ons bewust dat de lijn tussen een asielmigrant en arbeidsmigrant en andere migranten (zoals gezinsvormers) in sommige gevallen dun kan zijn. In de praktijk kunnen redenen om asiel of werk te zoeken nauw samenhangen. De manieren om een land van bestemming te bereiken kunnen in de tijd veranderen, bijvoorbeeld wanneer het een arbeidsmigrant niet lukt naar Nederland te komen en deze vervolgens een asielaanvraag doet. In deze studie hebben we ons gericht op alle personen die naar Nederland (of de EU) komen voor het aanvragen van asiel. We hebben zoveel mogelijk gebruikgemaakt van studies die specifiek gaan over asielmigratie naar Nederland. Daarnaast hebben we ook studies meegenomen gericht op asielmigratie naar de EU of een individueel ander land dan Nederland binnen de EU. In de beantwoording van onderzoeksvragen richten we ons op de periode vanaf het moment dat asielmigranten op weg zijn naar Europa of al zijn aangekomen in een van de EU-landen.

### Literatuuronderzoek en expertbijeenkomst

De gehanteerde onderzoeks aanpak bestaat uit twee onderdelen. Ten eerste hebben we een beknopte literatuurstudie gedaan, als aanvulling op de uitgebreide literatuurstudie uit 2015 van de Universiteit van Maastricht in opdracht van het WODC. Daarin is gekeken naar de totstandkoming van migratiebeslissingen met specifieke aandacht voor de factoren die een rol spelen bij de keuze voor Nederland (Kuschminder et al., 2015). Ten tweede zijn de voorlopige uitkomsten van de literatuurstudie in een expertbijeenkomst voorgelegd aan een selecte groep van wetenschappers (zie ook pagina 9 onder het kopje "expertbijeenkomst").

Onderstaand geven we een korte beschrijving van de aanpak van het literatuuronderzoek en de expertbijeenkomst. In bijlage 1 is een uitgebreidere



toelichting opgenomen over de afbakening van de studie en is per deelvraag uitgewerkt hoe we de literatuurstudie hebben uitgevoerd. Ook is een overzicht opgenomen van de deelnemers aan de expertbijeenkomst.

### Literatuuronderzoek

In de studie is voornamelijk wetenschappelijke literatuur geraadpleegd. De Working Paper van Czaika en Reinprecht (2020), gepubliceerd in het International Migration Institute (IMI) Working Paper Series, hebben we als kernpublicatie gehanteerd voor het in beeld brengen van migratiedrivers. In deze studie geven de auteurs een overzicht en metabeschrijving van empirische en theoretische onderzoeken die gedaan zijn naar internationale migratie waaronder asielmigratie en de drijfveren hiervan. Ook zijn meerdere onderzoeken van relevante kennisinstelling meegenomen, zoals van de Adviesraad Migratie (voorheen ACVZ) en het Mixed Migration Centre. De studie van de Universiteit van Maastricht uit 2015 (Kuschminder et al., 2015) is als beginpunt genomen. We hebben ons geconcentreerd op aanvullende literatuur sinds 2015. Waar relevant hebben we ook studies van voor die tijd meegenomen, omdat de vraagstelling van de door ons uitgevoerde studie breder is dan de studie uit 2015.

We hebben ons gericht op informatie over Nederland en asielmigranten die naar Nederland (willen) komen. Waar dit niet beschikbaar was, hebben we gekeken naar informatie op EU-niveau of naar andere landen binnen de EU.

### Expertbijeenkomst

In de expertbijeenkomst hebben we de voorlopige inzichten op basis van het eerste deel van het literatuuronderzoek getoetst en aangescherpt. Ook is er aandacht besteed aan de lacunes in het uitgevoerde literatuuronderzoek en gekeken naar mogelijk aanvullende publicaties

In afstemming met de begeleidingscommissie die door het WODC is ingesteld ten behoeve van deze studie zijn wetenschappers met expertises op

verschillende inhoudelijke velden gevraagd deel te nemen. Vanwege de complexiteit van migratievraagstukken vonden wij het belangrijk experts met uiteenlopende invalshoeken bijeen te brengen. We wilden minimaal vertegenwoordigd hebben: een kwalitatief onderzoeker gericht op de ervaringen van asielmigranten, een kwantitatief onderzoeker die grote patronen in migratiestudies kan duiden, een onderzoeker die het vraagstuk met juridische bril bekijkt en iemand die kennis heeft van het Europese migratiebeleid. Tijdens de bijeenkomst was deze variëteit aanwezig. Vijf wetenschappers namen deel met specifieke expertises op volgende relevante velden: migratiebeleid, migratierecht, veiligheid en sociale cohesie in relatie tot migratie, integratiebeleid en mensenhandel en arbeidsmigratie en migratiestatistiek.

Voorafgaand aan de bijeenkomst hebben we op basis van de beschikbare wetenschappelijke literatuur een bondige bespreeknotitie opgesteld, die de deelnemers is toegestuurd. Tijdens de bijeenkomst zijn op basis van deze bespreeknotitie de volgende onderdelen aanbod:

- bespreking en duiding van het voorgelegde overzicht van *drivers* en de mogelijke weging daarvan;
- bespreking van de inhoudelijke onderzoeksvragen van de studie;
- aanvullingen op de geraadpleegde literatuur.

De uitkomsten van de sessie zijn integraal en geanonimiseerd verwerkt in de eindrapportage. Bij de behandeling van de deelvragen in de aparte hoofdstukken zullen we waar relevant telkens expliciet aangeven welke bevindingen afkomstig zijn uit de expertbijeenkomst.

### Deelvraag 4: Invloed van achtergrondkenmerken

Tijdens de studie bleek de informatie in de literatuur over de achtergrondkenmerken van asielmigranten vrij beperkt. Daarom hebben we hier geen apart hoofdstuk van gemaakt. Wanneer wij informatie over achtergrondkenmerken hadden, hebben we dit integraal opgenomen in de hoofdstukken waar we deelvragen 1, 2 en 3 behandelen. We zijn niet gekomen tot inhoudelijke conclusies

over de achtergrondkenmerken van asielmigranten. Zie ook bijlage 1 voor een uitgebreider toelichting op onze werkwijze bij deelvraag 4.

## 1.6. Opbouw

In de studie zijn we gestart vanuit een breed perspectief op wat mensen drijft om te migreren en welke drivers bij asielmigratie een rol spelen. In lijn met de onderzoeksvragen hebben we ten eerste specifiek aandacht besteed aan de kennis van asielmigranten over het asielbeleid (van Nederland). Ten tweede hebben we gekeken naar de invloed van asielbeleid op de komst van asielmigranten naar Nederland. De rapportage heeft eenzelfde opbouw als de studie, waarbij we in het volgende hoofdstuk eerst breed kijken naar migratiedrivers en in de twee hoofdstukken daarna gericht kijken naar de kennis van asielmigranten over asielbeleid en in de invloed van asielbeleid.

In **hoofdstuk 2** beschrijven we wat vanuit de wetenschappelijke literatuur bekend is over de werking van de verschillende soorten drivers bij migratie. Dit hoofdstuk heeft daarmee een bredere focus dan alleen asielmigratie. Drivers die andere vormen van migratie beïnvloeden hebben direct of indirect ook invloed op asielmigratie. In dit hoofdstuk maken we ook gebruik van studies over andere soorten van migratie die ook van invloed kan zijn op asielmigratie. Elk van de migratiedrivers die we in hoofdstuk 2 behandelen is dan ook direct of indirect relevant voor asielmigratie.

In **hoofdstuk 3** focussen we ons vervolgens op asielmigratie. In dit hoofdstuk beschrijven we allereerst hoe de verscheidene fases van asielmigratie van invloed zijn op de beschikbare kennis. Vervolgens beschrijven we welke bronnen asielmigranten hebben om aan informatie te komen over mogelijke bestemmingslanden. Welke kennis asielmigranten hebben en de vraag in hoeverre kennis over bestemmingslanden ook daadwerkelijk de migratiebeslissing beïnvloedt, beantwoorden we aan het einde van dit hoofdstuk.

**Hoofdstuk 4** gaat dieper in op asielbeleid als migratiedriver. We kijken naar wat we vanuit de literatuur weten over de invloed van dit beleid en op welke manier dit doorwerkt op de reis en keuzes van asielmigranten. In **hoofdstuk 5** presenteren we onze conclusies en geven we antwoord op de onderzoeksvragen.

# 2 Drivers van migratie

## 2.1. Inleiding

Dit hoofdstuk beantwoordt de volgende deelvraag: Wat is er in wetenschappelijke bronnen bekend over de drivers die een rol spelen bij de keuzes van asielmigranten, de door hen gevolgde routes en bereikte bestemmingen? Het gaat zowel om factoren die mensen aanzetten hun land van herkomst te verlaten als factoren die mensen laten door-migreren en factoren die tot bestemmingslanden aantrekken. Om te begrijpen waarom iemand terecht komt in een bepaald land is het belangrijk om te weten welke drivers van invloed zijn op het migratieproces voorafgaand aan die komst. Asielmigratie is een complex proces waarbij vele drivers een rol kunnen spelen in de verschillende fases van migratie. Migratie komt niet tot stand door één bepaalde driver, maar is een proces dat zich vormt door allerlei verschillende drivers die op elkaar inwerken. In dit hoofdstuk beschrijven we de drivers die van invloed kunnen zijn op asielmigratie.

Voor een overzicht van drivers die een rol kunnen spelen bij het migratieproces van asielmigranten, gebruiken we de uitgebreide literatuurstudie van Czaika en Reinprecht (2020) als kapstok in dit hoofdstuk. Dit overzicht uit 2020 van empirische en theoretische onderzoeken naar internationale migratie en de drijfveren hiervan hebben we aangevuld met relevante, recente artikelen. Ook hebben we de artikelen opgenomen die ons aangedragen zijn door deelnemers aan de expertbijeenkomst en leden van de begeleidingscommissie. In dit hoofdstuk geven we per relevante driver een overzicht van de bestaande literatuur. We onderscheiden in navolging van de studie van Czaika en Reinprecht (2020)

negen hoofddrivers, zoals weergegeven in figuur 1 in hoofdstuk 1. Deze overkoepelende drivers bestaan uit 24 subdrivers.

## 2.2. Demografische drivers

De eerste driver die van invloed kan zijn op asielmigratie is de demografische driver. Onder demografische drivers verstaan we op basis van de literatuur de subdrivers bevolkingsontwikkeling en gezinsgrootte- en structuur (Czaika & Reinprecht, 2020). Hieronder beschrijven we deze twee subdrivers.

### bevolkingsontwikkeling

Recent onderzoek naar migratie en demografische veranderingen heeft zich gericht op de bevolkingsontwikkeling, zoals de invloed van bevolkingsomvang, bevolkingsgroei en de leeftijdsopbouw van de bevolking van het land van herkomst op migratiepatronen. Dit zien we terug als drivers voor de migratie van Afrika naar Europa. Uit verschillende kwantitatieve studies naar migratiestromen blijkt dat een grotere jonge bevolking (zowel in absolute als in relatieve zin) waarschijnlijk resulteert in meer emigratie (Bell et al., 2015; Hatton & Williamson, 2005; Mayda, 2010; Péridy, 2006, in: Czaika & Reinprecht, 2020). De mogelijke verbeteringen op economisch en educatief gebied die mensen kunnen krijgen door te migreren is op jonge leeftijd zijn bovendien hoger. Sommige onderzoeken laten zien dat in tijden van economische achteruitgang de kans groter is dat werkloze jongeren migreren naar gebieden met betere economische perspectieven (Skeldon, 2006). Tegelijkertijd kost migreren geld. Andere onderzoeken laten dan ook zien dat wanneer mensen minder financiële middelen hebben, zij minder of minder ver migreren (Czaika & Reinprecht, 2020; Van Hear, 2006).

### Gezinsgrootte- en structuur

Meerdere studies tonen aan dat gezinsgrootte en -structuur een rol spelen bij migratiepatronen en dat het gezin een belangrijke rol spelen bij het proces van asielmigratie. Gezinsgrootte wordt in een aantal studies in verband gebracht met migratie om de economische positie van het gezin te verbeteren (Czaika & Reinprecht, 2020). Onderzoek van Gubhaju en De Jong (2009) laat zien dat een groter huishouden samenhangt met een lagere kans op migratieplannen. Ook de structuur van het gezin heeft invloed op de mogelijke migratie van gezinsleden. De aanwezigheid van kinderen of oudere, afhankelijke gezinsleden verlaagt over het algemeen de kans op migratie van vrouwen, maar verhoogt juist de migratie van mannen (De Haan et al., 2002 in: Czaika & Reinprecht, 2020). Daarentegen verhoogt de aanwezigheid van oudere niet-afhankelijke familieleden (zoals wat oudere kinderen) de migratie van vrouwen (Danzer & Dietz, 2014). Demografische factoren zoals leeftijd, gender, seksualiteit, educatie, huwelijksstatus en taal beïnvloeden de mogelijkheid en bereidheid om te migreren (Simpson, 2022).

### 2.3. Economische drivers

In veel van de literatuur over migratiedrivers wordt het gewicht van economische redenen voor migratie groot geacht. Vooral de arbeidsmarkt en arbeidsvoorwaarden worden vaak aangehaald als belangrijke drivers. Toch zijn onderzoekers het niet eens over de hoeveelheid kennis die migranten, zeker asielmigranten, hebben over deze arbeidsmarkt en andere economische omstandigheden in het land waar zij naartoe willen (Neumayer, 2004). Economische condities in het land van herkomst, maar ook in het transitieland en (gewenst) land van vestiging kunnen meespelen in het migratieproces van asielmigranten (Kuschminder et al., 2015). Ook volgens de deelnemers aan de expertbijeenkomst hebben economische drivers invloed op asielmigratie. Zo zegt een van de deelnemers dat asielmigranten naast het zoeken naar veiligheid ook het toekomstperspectief op het gebied van werk een driver kan zijn.

De verschillende subdrivers die onderscheiden worden op basis van de literatuur zijn; economische en zakelijke omstandigheden, arbeidsmarkten en werkgelegenheid, regionale (plattelands-/stedelijke) ontwikkeling en levensstandaard en armoede en ongelijkheid in zowel het land van herkomst als het bestemmingsland (Czaika & Reinprecht, 2020). Achtereenvolgens beschrijven we deze subdrivers die van invloed kunnen zijn op het migratieproces van asielmigranten.

#### Economische en zakelijke omstandigheden

Czaika en Reinprecht (2020) concluderen in hun metabeschrijving dat veranderingen en schommelingen in de economische situatie, met name in het bruto binnenlands product (bbp) van zowel landen van herkomst als vestigingslanden migratie bevorderen. Uit empirische studies blijkt over het algemeen dat de groei van het BBP in de landen van herkomst de migratie uiteindelijk doet afnemen, terwijl de groei van het BBP in de landen van bestemming de migratie doet toenemen (Czaika, 2015).

#### Arbeidsmarkten en werkgelegenheid

Czaika en Reinprecht (2020) vinden in hun literatuurstudie dat uit verschillende kwantitatieve studies op macroniveau blijkt dat werkloosheidsverschillen tussen landen, de kansen op werk, en de lonen van invloed zijn op migratie. Studies op microniveau laten zien dat persoonlijke werkloosheid, arbeidstevredenheid en verwachte carrièrekansen van invloed zijn op individuele migratie. In een recenter onderzoek van Nshimbi (2021) komt bijvoorbeeld naar voren dat de perceptie dat hard werken in Europa goed betaalt mede een motivatie kan vormen voor asielmigratie naar Europa. Uit onderzoek van het Regional Mixed Migration Secretariat (RMMS, 2014) blijkt dat asielmigranten bij aankomst in Europa vaak enige tijd in Zuid-Europese landen verblijven voordat zij hun reis voortzetten. Dit doen de migranten omdat landen in het zuiden van Europa een grotere informele economie hebben, die meer werkgelegenheid biedt aan asielmigranten dan Noord en West-Europese landen (RMMS, 2014, in: Kuschminder et al., 2015).



In de expertbijeenkomst is opgemerkt dat de taal die een migrant spreekt van invloed is op diens inschatting van kansen om ergens werk te vinden. Dit kan van invloed zijn op de voorkeur van een migrant, waaronder een asielmigrant, voor een land van vestiging. De geneigdheid om te migreren kan ook afnemen wanneer iemand voor een langere tijd werkloos is, omdat geld om te kunnen migreren dan ontbreekt (DeWaard et al., 2012). Kwalitatieve studies die Czaika en Reinprecht (2020) vonden, bevestigen de invloed van arbeidsmarkt en werkgelegenheid op migratie. Voor arbeidsmigranten zijn dit de grootste drijfveren. Voor asielmigranten kunnen deze economische drivers ook een rol spelen, maar zijn deze van ondergeschikt belang aan andere grotere drijfveren zoals veiligheid (Dimitriadi 2017; Düvell 2018; Hagen-Zanker & Mallett 2016; Marouf 2017; Van Hear et al. 2018, in: Czaika & Reinprecht, 2020).

#### **Regionale (plattelands-/stedelijke) ontwikkeling en levensstandaard**

De levensstandaard, levensomstandigheden, levenskosten en de levensstijl op zowel de herkomst-, transit-, als de bestemmingslanden zijn belangrijke drijfveren voor (door)migratie (Baizán en González-Ferrer 2016; Baláz et al. 2016; de Haas en Fokkema 2011; Péridy 2006, in: Czaika & Reinprecht, 2020). Nshimbi (2021) sprak in zijn onderzoek met mensen die vanuit Afrika naar Europa aan het migreren waren. Zij gaven aan zich bewust te zijn dat het leven in Europa ook geen 'bed of roses' zou zijn en dat hard werken nodig is om een toekomst op te kunnen bouwen. Desalniettemin geven respondenten van dit onderzoek aan vertrouwen te hebben in een toekomst in Europa waar hard werken volgens hen goed loont. Het idee heerst dat vaardigheden en opleiding tot succes kunnen leiden, en dat dit de levenskwaliteit verhoogt. Deze verwachte levensstandaard in Europa kan een driver voor migratie zijn (Nshimbi, 2021).

#### **Armoede en ongelijkheid**

Armoede en ongelijkheid hebben op verschillende manieren invloed op het migratieproces, zowel in de beginfase als tijdens het verloop (Czaika & Reinprecht, 2020; Van Hear, 2006). Het vergt financiële middelen om te kunnen verplaatsen en te kunnen migreren (Czaika & Reinprecht, 2020). Echter,

mensen die hun land ontvluchten hebben vaak beperkte financiële middelen. Daarnaast zijn asielmigranten voornamelijk afkomstig uit landen met een laag tot gemiddeld inkomen (Fransen & De Haas, 2022). Hoe meer financiële middelen iemand heeft, hoe verder iemand kan komen (Van Hear, 2006). Door bijvoorbeeld de hoge kosten van illegale routes naar Europa komen de financieel meest kwetsbare mensen dichterbij huis terecht (Czaika & Reinprecht, 2020).

Onderzoek van Dubow & Kuschminder (2021) benadrukt dat families die vluchten vanuit hun land van herkomst vaak opsplitsen tijdens hun reis, omdat ze niet de financiële middelen hebben om iedereen naar de EU te laten migreren. Meestal migreren de mannen in een familie, zoals vaders of zonen, eerst, in de hoop dat hun familie zich later bij hen kan voegen via voorzieningen voor gezinshereniging in het vestigingsland (Dubow & Kuschminder, 2021).

## **2.4. Ecologische drivers**

De twee subdrivers die op basis van de literatuur onder de ecologische drivers vallen zijn klimaatverandering en milieumomstandigheden en natuurrampen en milieurampen (Czaika & Reinprecht, 2020). Achtereenvolgens beschrijven we deze twee subdrivers die van invloed kunnen zijn op het migratieproces van asielmigranten.

#### **Klimaatverandering en milieumomstandigheden**

Klimaatverandering, zoals de veranderingen in temperaturen en neerslag hangen samen met migratie, waaronder asielmigratie, met name afkomstig uit meer agrarische landen (Backhaus et al. 2015; Bohra-Mishra et al. 2014; Cai et al. 2016; Nawrotzki et al. 2015, in: Czaika & Reinprecht, 2020). Goed om te benoemen is dat recent onderzoek uitwijst dat de natuur op zichzelf nauwelijks voor migratie zorgt, maar dat dit samengaat met slecht beleid. De mate van klimaatkwetsbaarheid varieert namelijk door politieke, economische, demografische en sociale factoren in een bepaald land (Hunter et al., 2021). De manier waarop (lokale) overheden omgaan met klimaatgebeurtenissen speelt

een fundamentele rol bij het effect van deze gebeurtenissen op sociale groepen (Thomas et al., 2019). Degenen die het zwaarst worden getroffen, hebben mogelijk financiële beperkingen en hebben mogelijk niet de middelen om te kunnen migreren (Veronis & McLeman, 2014). Andere studies benadrukken de indirecte effecten van klimaatverandering op migratie, door het effect dat het heeft op economische factoren, zoals inkomsten, voedselzekerheid en gezondheidsrisico's (Black et al. 2014; Khavarian-Garmsir et al. 2019, in: Czaika & Reinprecht, 2020). Daarnaast hebben weer en klimaat in zijn algemeenheid invloed op migratieroutes. Indirect zijn die bepalend voor de tocht naar transitielanden en uiteindelijk naar de bestemmingslanden. De mate waarin dit invloed heeft is onduidelijk (Kuschminder et al., 2015).

### **Natuurrampen en milieurrampen**

Natuurrampen en milieurrampen als migratiedrivers zijn bijvoorbeeld overstromingen, stormen, droogte of aardbevingen die migratie, waaronder asielmigratie, veroorzaken. Ook door de mens veroorzaakte natuurrampen en ongevallen vallen hieronder. Frequente natuurrampen in een bepaald land kunnen de migratie naar dat land ontmoedigen (Ruyssen & Rayp, 2014, in: Czaika & Reinprecht, 2020).

## **2.5. Human development-drivers**

Op basis van de literatuur vallen de volgende subdrivers onder de 'Human development-drivers': onderwijsvoorzieningen en opleidingsmogelijkheden, en gezondheidszorgvoorzieningen en -situatie. Deze subdrivers beschrijven we in deze paragraaf.

### **Onderwijsvoorzieningen en opleidingsmogelijkheden**

Wanneer er in landen van bestemming onderwijsmogelijkheden zijn voor mensen zelf of voor hun kinderen, en hier een gebrek aan is in het land van herkomst, kan dit migratie in de hand werken (Timmerman et al., 2016). Ook het gebrek aan onderwijsmogelijkheden in transitielanden kan ervoor zorgen

dat mensen door willen reizen (Dagevos et al., 2018). Voor asielmigranten is de mogelijkheid tot onderwijsvoorzieningen echter niet de grootste driver, maar eerder een secundaire driver, tegenover drivers als veiligheid, of arbeidsmarktfactoren die meer primair zijn (Dimitriadi 2017; Tran en Nyland 2011, in: Czaika & Reinprecht, 2020). Voor hoogopgeleide studenten uit Iran is Nederland een aantrekkelijk alternatief voor de VS geworden, door het relatief flexibele migratiebeleid voor hoogopgeleiden. In de praktijk zien we dat wanneer het niet lukt om een studievizum te krijgen, in sommige gevallen asiel aangevraagd wordt (Zijlstra, 2021).

### **Gezondheidszorgvoorzieningen en -situatie**

Uit de studies die Czaika & Reinprecht (2020) geanalyseerd hebben blijkt dat gezondheidszorg een driver kan zijn voor asielmigratie. Het is echter belangrijk om op te merken dat dit niet op zichzelf staat, maar juist in samenhang is met andere drivers. Een kritieke gezondheidssituatie in het land van herkomst kan migratie aanmoedigen, bijvoorbeeld wanneer er een risico op malaria en dengue is (Marchiori et al., 2012). Op individueel niveau is het zo dat mensen eerder geneigd zijn om te gaan migreren als zij gezond zijn (Van Dalen & Henkens, 2013).

## **2.6. Politiek-institutionele drivers**

We onderscheiden op basis van de literatuur de volgende subdrivers: openbare infrastructuur, diensten en voorzieningen, infrastructuur van migratie, migratiebeleid, ander overheidsbeleid, en burger- en politieke rechten (Czaika & Reinprecht, 2020). Deze vijf subdrivers voor asielmigratie beschrijven we hieronder.

### **Openbare infrastructuur, diensten en voorzieningen**

De invloed van een openbare infrastructuur onderweg, zoals wegen, is niet eenduidig. Het kan migratie versterken doordat de kosten van het verplaatsen minder hoog zijn, of migratie afzwakken doordat de economische kansen

verbeteren (Gachassin, 2013, in: Czaika & Reinprecht, 2020). Of een land toegankelijk internet heeft, is ook van invloed op migratie. Toegang tot internet in bepaalde gebieden in landen van herkomst en transitielanden kan volgens de deelnemers uit de expertbijeenkomst in informatie voorzien over de volgende stap in het migratieproces. Zo wordt Google Maps gebruikt om te zien welke route het best gevolgd kan worden.

### **Infrastructuur van migratie**

Infrastructuur van migratie verwijst naar de actoren die zaken rondom het migratieproces regelen, zoals smokkelaars. Uit onderzoeken die Czaika & Reinprecht bestudeerd hebben blijkt dat smokkelaars vaak beslissen over de migratieroutes en bestemmingen van de mensen die zij smokkelen (Crawley 2010; Hugo et al. 2017; Vervliet et al. 2015, in: Czaika & Reinprecht, 2020). Daarnaast zijn smokkelaars een belangrijke bron van informatie (Mixed Migration Centre, 2022). Volgens onderzoek van het Mixed Migration Centre (2022) vertrouwen asielmigranten wanneer ze eenmaal onderweg zijn zowel op anderen die voor hen gingen als op smokkelaars. Het vertrouwen op smokkelaars kan de kwetsbaarheid van migranten vergroten omdat zij minder controle hebben over hun eigen migratiereis (Mixed Migration Centre, 2022).

Uit onderzoek van Maliepaard en Schans voor het SCP blijkt daartegenover dat de verwachting is dat de afhankelijkheid van smokkelaars af zal nemen door steeds meer toegang tot bijvoorbeeld sociale media (Dagevos et al., 2018). In de expertbijeenkomst komt naar voren dat sociale media en mobiele telefoons inderdaad een verklaring kunnen zijn voor de mogelijke afname van de invloed van smokkelaars op het migratieproces van asielmigranten. Hier wordt in de expertbijeenkomst aan toegevoegd dat smokkelaars vaak familieleden zijn, die hun eigen familie willen overbrengen van het ene naar het andere land.

### **Migratiebeleid**

In deze paragraaf gaan we kort in op het migratiebeleid van vestigingslanden. In hoofdstuk 4 gaan we hier uitgebreid op verder. Verscheidene onderzoeken

stellen dat migratiebeleid weinig invloed heeft op de omvang en samenstelling van asielmigratie. In deze studies wordt betoogd dat sociale dynamiek, globalisering, transnationalisme en politieke systemen een grotere rol spelen (Castles, 2004a; 2004b, in: Czaika & Reinprecht, 2020). Deze bevindingen worden bevestigd door de deelnemers aan de expertbijeenkomst, die benadrukken dat de invloed van overheidsbeleid pas in een later stadium van het migratieproces van asielmigranten een beperkte rol kan spelen. De empirische kwantitatieve literatuur die Czaika en Reinprecht (2020) aanhalen tonen wisselende bevindingen. Verschillende studies wijzen erop dat beperkingen vanuit het beleid invloed kunnen hebben op het aantal asielaanvragen (Hatton, 2004; Hatton & Moloney, 2017; Thielemann, 2006, in: Czaika & Reinprecht, 2020).

Voor sommige asielmigranten maakt een strenger migratiebeleid of gastvrijheid niet uit in de keuze voor een land van bestemming (Gilbert & Koser, 2006). Volgens Browne (2015) en Tjaden en collega's (2018) is de invloed van voorlichtingscampagnes gericht op het afschrikken van irreguliere migratie, waaronder asielmigratie niet duidelijk en vrij beperkt (in: Czaika & Reinprecht, 2020). Daarnaast kunnen migratiebeperkingen ook juist de wens om naar de andere kant van de grens te komen aanwakkeren. Dit is zo omdat beperkingen om naar een ander land te migreren een inbreuk doen op het gevoel van vrijheid in een bepaald land, en daarmee van invloed zijn op het welbevinden van mensen. Het creëert een obsessie om weg te komen zodra er een mogelijkheid is om te vertrekken (De Haas, 2021). Deze verschillende bevindingen van de invloed van een strenger dan wel milder migratiebeleid op asielmigratie laat zien hoe ingewikkeld dit proces is. In hoofdstuk 4 gaan we hier uitgebreid op in.

### **Ander overheidsbeleid**

Het beleid van landen van bestemming, waaronder 'bescherming in de regio'-programma's, kunnen invloed hebben op het proces van asielmigratie. Deze programma's richten zich op de combinatie van bescherming en humanitaire hulp, het waarborgen van mensenrechten en het implementeren van 'duurzame oplossingen'. Een duurzame oplossing is bijvoorbeeld lokale

integratie: vluchtelingen integreren in lokale samenleving. Dit kan worden bereikt door investeringen in de economie, sociale diensten, basisinfrastructuur, en aanbod van werkgelegenheid die voordelen bieden aan vluchtelingen en de lokale bevolking. Dit vereist echter wel een zekere mate van stabiliteit in het gastland (Vezzoli et al., 2022). De deelnemers in de expertbijeenkomst benadrukken dat het voor asielmigratie voornamelijk een vereiste is dat er naar de kern van de kwestie wordt gekeken, namelijk het oplossen van problemen en conflicten in de landen van herkomst.

### **Burger- en politieke rechten**

Uit twee onderzoeken die Czaika & Reinprecht (2020) aanhalen is gebleken dat zorgen over de wettelijke status ervoor kunnen zorgen dat asielmigranten naar bestemmingslanden gaan waar naar verwachting (gemakkelijkere) toegang is tot een verblijfsstatus (Crawley en Hagen-Zanker 2019; Düvell 2018, in: Czaika & Reinprecht, 2020). Discriminatie en een gebrek aan politieke en burgerlijke rechten en vrijheden in herkomstlanden verhogen het aantal personen dat asiel aanvraagt in Australië, de EU en de OESO (CorreaVelez et al. 2017; Erdal en Oeppen 2018; Hatton en Moloney 2017; REACH 2017a, in: Czaika & Reinprecht, 2020). Genderdiscriminatie en gendergeweld heeft invloed op asielmigratie (Ruyssen en Salomone 2018). Racisme, anti-migrantenattitudes en discriminatie in ontvangende landen kunnen migranten afschrikken omdat integreren daardoor moeilijker wordt verwacht (Duch et al. 2019; Gorinas en Pytliková 2017, in: Czaika & Reinprecht, 2020). In de expertbijeenkomst komt naar voren dat Nederland bijvoorbeeld gezien wordt als een queer-vriendelijk land door mensen uit Iran. Sinds 1981 is het in Nederland mogelijk om een vluchtelingenstatus te krijgen op basis van homoseksualiteit. Nederland profileert zichzelf daarnaast ook als 'tolerant land' tegenover homoseksualiteit (Schrover & Kampman, 2019).

## **2.7. Veiligheidsdrivers**

Veiligheidsdrivers worden zowel kwalitatief als kwantitatief onderzocht, vooral op microniveau. Onder veiligheidsdrivers verstaan we op basis van de literatuur de subdrivers conflict, oorlog en geweld en politieke situatie, onderdrukking en regimeovergangen. Deze twee subdrivers behandelen we hieronder.

### **Conflict, oorlog en geweld**

De meeste studies die Czaika & Reinprecht (2020) vonden zijn gericht op conflict, oorlog en geweld in landen in Afrika en het Midden-Oosten, met name Afghanistan, Irak en Syrië. Burger-, etnische en religieuze conflicten en oorlog, maar ook marteling, vervolging en andere schendingen van mensenrechten zijn drijvende krachten achter asielmigratie over de hele wereld. Wanneer er een bepaalde persoonlijke drempel is overschreven, bijvoorbeeld wanneer individuen direct geweld hebben ervaren, kan de migratiegeneigdheid vergroot worden (Bohra-Mishra & Massey, 2011; Kirwin & Anderson, 2018; Van Wijk, 2010, in: Czaika & Reinprecht, 2020). Bezorgdheid over veiligheid kan in eerste instantie migratie verminderen, omdat het voorbereiden hierop onveilig kan zijn en mensen hopen op een verbeterde situatie.

Het is belangrijk om op te merken dat wanneer het gaat om mensen die te maken hebben met geweld en conflict in hun regio, uiteindelijk maar 12% naar de EU komt, en slechts 0,5% naar Nederland. 60% van de ontheemden blijft in het eigen land, en van het overige deel gaat 72% naar buurlanden (Adviesraad Migratie, 2022). Asielmigranten komen vaak uit een beperkt aantal landen van herkomst, maar ze verspreiden zich steeds meer over verschillende vestigingslanden. Dit is het gevolg van aanhoudende conflicten in hun landen van herkomst en tegelijkertijd een groter aantal veilige bestemmingslanden (Fransen & De Haas, 2022). Daarnaast hopen mensen die vluchten voor conflicten, oorlog of geweld dat de situatie in hun vorige leefomgeving verbetert (Czaika & Reinprecht, 2020). De grote meerderheid van de vluchtelingen blijft dus in de buurt van hun voormalige woonplaats (Fransen & De Haas, 2022).



Meerdere empirische studies bevestigen het verband tussen onveiligheid in landen van herkomst en migratie, waaronder asielmigratie (Correa-Velez et al. 2017; Hagen-Zanker en Mallett 2016; McAuliffe 2017; Migali et al. 2018; Ruysen en Rayp 2014, in: Czaika & Reinprecht, 2020). De subdriver conflict, oorlog en geweld is de belangrijkste driver voor asielmigranten (ACZV, 2022).

### **Politieke situatie, onderdrukking en regimeovergangen**

Potentiële asielmigranten migreren omdat ze direct zijn getroffen, of vrezen in de toekomst getroffen te worden door een verscheidenheid aan factoren omtrent de politiek-institutionele situatie in zowel landen van herkomst als landen van bestemming. Factoren die Czaika & Reinprecht (2020) in verschillende onderzoeken vonden, waren onder meer repressie, vervolging, politieke terreur, gebrek aan politieke vrijheid, militaire dienstplicht, politieke instabiliteit, gebrek aan en ontevredenheid over democratische en burgerrechten, hoge corruptie, mislukte regimeovergangen en politieke protesten. Factoren die sterker verband houden met conflicten en gevolgen hebben voor de fysieke veiligheid, zoals vervolging vanwege seksuele geaardheid, gedwongen kledingvoorschriften, en politieke terreur, lijken migratie(-intenties) beter te verklaren dan democratische tekortkomingen en openlijk protest (Etling et al. 2018; Labonté et al. 2015, in: Czaika & Reinprecht, 2020; Jaspal, 2014).

Niet alleen de veiligheidssituatie in land van herkomst heeft invloed op de migratiegeneigdheid, ook de veiligheidssituatie in de transitie landen of in het (gewenste) land van vestiging beïnvloedt het migratieproces van asielmigranten. Discriminatie en racisme jegens migranten in een land kunnen redenen zijn om verder te migreren. Ter illustratie, Kuschminder en collega's halen in hun onderzoek een studie van Brewer en Yükseser (2009) aan waarin wordt geobserveerd dat veel Afrikaanse migranten die in Turkije aankomen door (willen) migreren, door de wijdverspreide discriminatie door de Turkse politie en het op racisme gebaseerde geweld (in: Kuschminder et al., 2015). Daarnaast is onderweg de situatie steeds onveiliger geworden, wat ook van invloed is op het migratieproces van asielmigranten. Asielmigranten komen

via gevaarlijke routes Europa binnen door steeds strengere grenscontroles en het gebrek aan legale wegen (Amnesty International, 2017). Bovendien hebben ontwikkelingen als vluchtelingenkampen aan de buitengrenzen van Europa en de pushbacks van kustwachten asielmigranten er waarschijnlijk toe gebracht om te kiezen voor de gevaarlijkere wegen naar/binnen Europa (Forin & Frouws, 2022).

## **2.8. Supranationale drivers**

Supranationale drivers bestaan op basis van de literatuur uit de subdrivers (post)kolonialisme, transnationale banden en internationale betrekkingen & geopolitieke transformaties (Czaika & Reinprecht, 2020). Deze drie subdrivers worden hieronder beschreven.

### **(Post)kolonialisme**

(Post)koloniale verbanden zijn verbanden tussen landen die migratie waarschijnlijker maken. In de kwalitatieve studies die Czaika en Reinprecht (2020) vonden wordt gewezen op het belang van koloniale verhoudingen voor de keuze van een bestemming (Day & White, 2001; Robinson & Carey, 2000, in: Czaika & Reinprecht, 2020).

### **Transnationale banden**

Transnationale banden zijn taalkundige, culturele, geografische en religieuze factoren die nationale grenzen overschrijden en twee of meer landen met elkaar verbinden. Een gemeenschappelijke of vergelijkbare taal vergroot de migratie, waaronder asielmigratie. Dit geldt bijvoorbeeld voor Engelstalige bestemmingen. Uit de expertbijeenkomst blijkt bijvoorbeeld dat voor de Brexit sommige Somaliërs in Nederland een asielstatus krijgen en na vijf jaar Nederlands staatsburgerschap hebben om vervolgens door te gaan naar Engeland. Daar hebben zij namelijk een taalvoordeel. Deze mensen zien Nederland, ondanks dat ze er een aantal jaar wonen, als transitie land en niet als land van bestemming. Dit bevestigen ook een aantal onderzoeken naar de doormigratie van Somaliërs in

Nederland (Fagiolo-Ndlovu, 2015; Van den Reek & Hussein, 2003; Van Liempt, 2011). Sommige onderzoeken zien minder het belang van taal (Nica, 2015; Ruysen & Rayp, 2014, in: Czaika & Reinprecht, 2020).

### **Internationale betrekkingen & geopolitieke transformaties**

Grote geopolitieke veranderingen beïnvloeden de richting en omvang van migratie (Czaika & de Haas, 2014). Verslechterende relaties tussen bepaalde landen kunnen leiden tot oorlog, wat kan zorgen voor asielmigratie. Daarnaast kan ook het onafhankelijk worden van kolonies migratie vergroten. Internationale betrekkingen kunnen van invloed zijn op hulp, handel en investeringen, die allen op complexe wijze migratie, waaronder asielmigratie, aan kunnen sturen (Czaika & Reinprecht, 2020).

## **2.9. Sociaal-culturele drivers**

Onder sociaal-culturele drivers verstaan we op basis van de literatuur de volgende subdrivers: migrantengemeenschappen en -netwerken, culturele normen en culturele bindingen en genderrollen en -normen. (Czaika & Reinprecht, 2020). Deze drie subdrivers beschrijven we achtereenvolgens.

### **Migrantengemeenschappen en -netwerken**

In de literatuur is er consensus dat de aanwezigheid van familie, vrienden en sociale netwerken in transitielanden of het bestemmingsland een belangrijke rol spelen. Ook de deelnemers in de expertbijeenkomst zijn het hierover eens. Netwerken zijn een belangrijke bron van informatie over mogelijke bestemmingslanden voor asielmigranten. De aanwezigheid van familie, bekenden of andersoortige netwerken heeft grote invloed op de voorkeur van asielmigranten voor vestiging in een bepaald land.

In een groot aantal studies die Czaika & Reinprecht (2020) vonden komt terug dat migrantennetwerken belangrijke drijvende krachten zijn achter asielmigratie en dat netwerken ook invloed hebben op wie er migreert, het gender van

deze migranten en welke skills zij hebben (Hoang, 2011; McKenzie & Rapoport 2010, in: Czaika & Reinprecht, 2020). Zo hebben vrouwen andere netwerken en krijgen andere steun dan mannen, wat van invloed is op hun migratieproces (Bosworth et al., 2018; Grotti, 2018, in: Czaika & Reinprecht, 2020). Daarnaast vinden Obermann en Vergeer (ACVZ, 2019) in hun onderzoek ook studies die concluderen dat men het land waar men verblijft ook kan afraden aan andere familie en vrienden die er wellicht naartoe willen migreren.

### **Culturele normen en culturele bindingen**

In sommige landen is het meer vanzelfsprekend om te migreren dan in andere landen. In zo'n migratiecultuur, waarin migratie is ingebed in de gemeenschap, migreren mensen ook als ze geen migratienetwerk of familie en vrienden op de plaats van bestemming hebben (Schewel, 2020). Migratie gaat zichzelf in stand houden als iets wat je 'gewoon doet'. Verschillende studies die Czaika en Reinprecht (2020) vonden over dit onderwerp hebben in lijn hiermee geconcludeerd dat mensen in een migratiecultuur neigen te migreren om te voldoen aan de culturele normen: omdat anderen het doen. Mensen migreren zelfs als ze thuis meer economische kansen zouden hebben (Ali, 2007, in: Czaika & Reinprecht, 2020). Achterblijvers worden gezien als lui, losers, als mislukelingen, zijn ongewenst als potentiële partners en worden geconfronteerd met gevoelens van schaamte en verlegenheid (Bylander 2015). Mannen lijken meer last te hebben van culturele schaamte, omdat migratie vaak gekoppeld wordt aan mannelijkheid (Marouf & Kouki, 2017). In de expertbijeenkomst komt naar voren dat asielmigranten vaak hun familieleden die in het land van herkomst blijven tevreden willen stellen. Dit kan meerdere aspecten omvatten, zoals het voorkomen van afgaan, het behouden van de eer en reputatie, en het verantwoordelijk omgaan met financiële investeringen van familieleden.

### **Genderrollen en -normen**

Maatschappelijke genderrollen en -normen, zoals zorg en kostwinning, beïnvloeden de neiging van mannen en vrouwen om te migreren (Danzer & Dietz, 2014; De Jong, 2000, in: Czaika & Reinprecht, 2020). Ook beïnvloeden deze

genderrollen en -normen de soorten migratienetwerken en migratieroutes die mannen en vrouwen die migreren gebruiken. Mensen migreren om zich te conformeren aan culturele gendernormen of juist om aan bepaalde normen te ontsnappen (Czaika & Reinprecht, 2020). Genderdiscriminatie kan zowel een stimulans als een belemmering zijn om te migreren (Ruyssen en Salomone 2018).

## 2.10. Individuele drivers

De subdrivers die volgens de literatuur vallen onder de individuele drivers zijn: individuele middelen en migratie-ervaringen en hoop, attitudes & besluitvorming (Czaika & Reinprecht, 2020). Deze twee subdrivers worden in deze paragraaf behandeld.

### Individuele middelen en migratie-ervaringen

Deze drivers omvatten zowel materiële als niet-materiële hulpbronnen die asielmigratie kunnen vergemakkelijken of bemoeilijken. Allereerst zijn er de financiële middelen. Mensen met een gebrek aan financiële middelen kunnen de reis en een smokkelaar niet betalen (De Jong et al., 2005). Ook Van Hear (2014) bevestigt dit. Hij legt de nadruk op het belang van maatschappelijke klasse en sociaaleconomische status van migranten in het migratieproces. Wanneer migranten niet veel middelen hebben nemen ze vaker gevaarlijke routes (Van Hear, 2014, in: Van Liempt & Doomernik, 2006). Daarnaast zijn er hulpbronnen die asielmigratie beïnvloeden zoals toegang tot informatie- en communicatietechnologieën zoals sociale media (Farré & Fasani 2013; Vilhelmson & Thulin 2013, in: Czaika & Reinprecht, 2020).

Ook uit onderzoek van Dekker & Engbersen (2014) blijkt dat sociale media internationale migratie faciliteert. Naast informatievoorziening komen zij met een aantal andere redenen. Zo kan men sterke banden met familie en vrienden in het land van herkomst blijven onderhouden, maar kan men ook gebruik maken van weak ties die van belang zijn bij het migratieproces. Deze hulpbronnen in combinatie met financiële middelen bepalen niet alleen of

individueen migreren, maar beïnvloeden ook de keuzes die gemaakt worden tijdens een migratietraject. Bovendien zijn er ook mentale hulpbronnen, zoals het kennen van iemand die eerder gemigreerd is en daar steun in vinden, of wanneer men zelf al eens eerder is gemigreerd (Etling et al. 2018; Timmerman et al. 2016; Van Mol 2016, in: Czaika & Reinprecht, 2020).

### Hoop, attitudes & besluitvorming

Ook hoop en attitudes beïnvloeden asielmigratie en besluitvormingen rondom asielmigratie. Verlangen naar een beter leven kan migratiebereidheid beïnvloeden (Cai et al. 2014; Meyer 2018; Özden et al. 2018, in: Czaika & Reinprecht, 2020). Migratie kan ook de aspiraties verminderen, omdat migranten hun behoeftes in het land van bestemming niet kunnen vervullen (Boccagni, 2017). Migranten kunnen dan ook weer doormigreren naar andere landen. Persoonlijke kenmerken zoals openheid voor nieuwe ervaringen hebben ook invloed op het migratieproces (Canache et al. 2013; Hoppe en Fujishiro 2015; Remhof et al. 2014; van Dalen & Henkens 2013, in: Czaika & Reinprecht, 2020). Deze invloed is echter wel ondergeschikt aan individuele sociaaleconomische en demografische invloeden, laten Czaika en Reinprecht (2020) zien.

Uit onderzoek van Hagen-Zanker en Hennessey (2021) blijkt dat de keuze tot migreren meestal niet een rationele keuze is waarin een sociaaleconomische kosten-batenanalyse gemaakt wordt. Andere factoren, zoals het vermogen om zich voor te stellen hoe migreren naar een bepaald land zou zijn, hebben invloed op het besluitvormingsproces over hoe en waar te migreren. Emoties en gevoelens, zoals hoop, schaamte, jaloezie, angst en liefde spelen ook een rol. Bovendien spelen geloofsovertuigingen en waarden mee in de besluitvorming rondom migreren (Hagen-Zanker & Hennessey, 2021). Zo lang er hoop is dat de omstandigheden in de huidige woonplaats verbeteren, kiezen mensen er vaak voor om te blijven of niet ver weg te gaan. Hoop op een beter leven heeft dus een belangrijke invloed op de beslissing van asielmigrantten om wel of niet te vertrekken.

Niet alleen vanwege economische redenen, maar ook vanwege aspecten die Vezzoli (2022) beschrijft als 'het goede leven', zoals nabijheid van familie, de natuurlijk omgeving en rust. Dit kan verklaren waarom, zelfs in tijden van economische achteruitgang, sommige mensen kiezen om te blijven (Vezzoli, 2022).

## 2.11. Conclusies

Dit hoofdstuk beantwoordt de volgende deelvraag: Wat is er in wetenschappelijke bronnen bekend over de drivers, die een rol spelen bij de keuzes van asielmigranten, de door hen gevolgde routes of bereikte bestemmingen? We hebben in dit hoofdstuk in de breedte gekeken naar alle drivers die direct en/of indirect van invloed kunnen zijn op asielmigratie. In het volgende hoofdstuk kijken we specifiek naar de kennis van asielmigranten over asielbeleid en de invloed van dit beleid op de komst van asielmigranten naar Nederland.

### Complex geheel van drivers die elkaar beïnvloeden

Allereerst concluderen we dat veel verscheidene drivers van invloed kunnen zijn op het migratieproces van asielmigranten. Het geheel aan drivers beïnvloedt het migratieproces van asielmigranten, waaronder het vertrek uit landen van herkomst, welke routes ze volgen en naar welke landen ze willen gaan en waar ze uiteindelijk terechtkomen. Alle drivers die we in dit hoofdstuk hebben behandeld kunnen invloed hebben op het migratieproces van asielmigranten. De drivers staan niet op zichzelf, maar beïnvloeden elkaar. Door de vele factoren en hun onderlinge afhankelijkheid is asielmigratie vaak een lange en complexe reis. Gedurende het migratieproces kan de invloed van de verscheidene drivers bovendien veranderen.

### Veiligheid heeft de grootste invloed

Samengevat zien we dat op basis van de literatuur en de expertbijeenkomst dat de **veiligheidssituatie** in landen van herkomst, transitielanden en vestigingslanden de grootste invloed heeft op het migratieproces van asielmigranten. Het besluit om het land van herkomst te verlaten wordt in de eerste plaats bepaald

door veiligheidsfactoren, zoals conflict, oorlog, geweld en politieke onveiligheid, slechte economische vooruitzichten en natuurrampen. Tijdens de reis en in transitielanden blijft veiligheid een grote rol spelen. Omstandigheden in transitielanden, zoals (gebrekig) toekomstperspectief voor de kinderen, maar ook discriminatie en racisme jegens migranten, en onmenselijke omgang met vluchtelingen spelen een rol in de keuze om door te willen reizen. Direct daaraan gekoppeld zien we dat **hoop** op een betere en veilige toekomst een belangrijke rol speelt bij vertrek en doormigratie van asielmigranten. Hoop heeft ook invloed op de wens van sommige mensen om in hun huidige woonplaats te blijven.

### Sociaal-culturele driver: netwerken hebben ook grote invloed

Gedurende het gehele proces van asielmigratie speelt de sociaal-culturele driver **netwerken** een belangrijke rol. Familie, vrienden en andere sociale netwerken zijn een belangrijke bron van informatie over mogelijke bestemmingslanden en migratieroutes voor migranten. Ook kan het netwerk van asielmigranten belangrijke sociale, psychologische en praktische steun geven. Andere drivers hebben in samenhang met elkaar ook invloed op het asielmigratieproces maar zijn wel secundair aan de veiligheids- en sociaal-culturele-drivers.

### Andere drivers secundair: asielbeleid en arbeidsmarkt mogelijkheden pas later in het migratieproces een rol

Het belang van de verscheidene drivers verandert gedurende het asielmigratieproces. Met name later in het asielmigratieproces kunnen ook drivers als arbeidsmogelijkheden en bepaalde onderdelen uit het asielbeleid van invloed zijn op doormigratie en uiteindelijke asielaanvraag. Ze hebben daarbij vooral invloed op de doormigratie naar bepaalde bestemmingslanden en niet zozeer op de keuze uit het land van herkomst te vertrekken. Dit laatste werken we in de hoofdstukken 3 en 4 verder uit.



# 3 Kennis van asielmigranten over asielbeleid?

## 3.1. Inleiding

Om de onderzoeksvraag te kunnen beantwoorden in hoeverre het Nederlandse asielbeleid en belangrijke aspecten van het leven na de asielprocedure van invloed zijn op de wijze waarop een bestemming wordt 'gekozen', is het van belang inzicht te hebben in wat asielmigranten aan kennis hebben over mogelijke landen van bestemming. In dit hoofdstuk staat dan ook de volgende deelvraag centraal:

Wat is er in wetenschappelijke bronnen bekend over de kennis die asielzoekers hebben over het asielbeleid in landen van bestemming, en belangrijke aspecten van het leven na de asielprocedure (waaronder mogelijkheden op werk en huisvesting en toegang tot gezondheidszorg) en de wijze waarop deze kennis migratiebeslissingen beïnvloedt?

Asielmigratie bestaat uit meerdere fases. Kennis over mogelijke bestemmingslanden ontstaat en ontwikkelt zich gedurende de verscheidene fases. In dit hoofdstuk beschrijven we allereerst hoe **de verscheidene fases van invloed zijn op de beschikbare kennis**. Vervolgens beschrijven we **welke bronnen asielmigranten hebben** om aan informatie te komen over mogelijke bestemmingslanden. **Welke kennis asielmigranten hebben** en de vraag **in hoeverre kennis over bestemmingslanden ook daadwerkelijk de migratiebeslissing beïnvloedt**, beantwoorden we aan het einde van dit hoofdstuk.

### Bevindingen uit de expertbijeenkomst

Tijdens de expertbijeenkomst reageert één van de deelnemers fel op de vraag welke kennis asielzoekers hebben over Nederland. 'Ze hebben geen reisgids waar ze doorheen bladeren om een land van bestemming te kiezen!' De andere deelnemers bevestigen vanuit hun eigen onderzoeken gedurende de sessie dit beeld: wanneer mensen vluchten uit hun land hebben ze meestal geen flauw idee waar ze naartoe gaan. Vluchtelingen willen weg van de oorlog en waar ze terecht komen hangt vooral af van toevalligheden. Waar kun je naartoe, hoe is het leven in transitielanden en wat zijn de mogelijkheden om verder te reizen?

'Mensen gaan niet naar Nederlandse overheidsstukken kijken. Al helemaal niet op officiële overheidswebsites. Dit soort informatie wordt meer via sociale media in groepen verspreid en dan vooral over welke route je het makkelijkst kan nemen. Migranten zijn vooral bezig met de volgende stap in het proces, waar kan men langs, wat is de makkelijkste route. Men kijkt amper naar de lange termijn. Ook kunnen niet alle asielmigranten het Latijnse alfabet lezen. Dan is het vaak 1 persoon die het kan lezen en aan iedereen vertaalt waar men heen moet en wat de gang van zaken is. Google Maps wordt veel gebruikt.'

Ook aan de rand van Europa blijft, mede door de Dublin-verordening, de vraag waar men naar toe *kan* belangrijker dan de vraag waar men naartoe wil. Kennis over specifieke EU-landen leidt niet per se tot een asielaanvraag in het 'gewenste' land van bestemming.

## 3.2. Kennis in de verscheidene fases van de vlucht

Wetenschappelijke bronnen bevestigen het beeld uit de expertbijeenkomst dat bij vertrek vluchtelingen geen of nauwelijks kennis hebben over landen van bestemming. Verschillende onderzoeken tonen aan dat migranten bij het verlaten van hun herkomstland vaak nog geen keuze hebben gemaakt over hun bestemmingsland

(Collyer, 2007; Hamood, 2006; Schapendonk, 2012; Düvell, 2014; Papadopoulou-Kourkoulou, 2008; Grillo, 2007, in: Kuschminder et al., 2015). In een onderzoek naar Eritrese asielmigranten in Italië laten de meeste respondenten weten dat hun belangrijkste zorg het verlaten van Eritrea was. Later, in Sudan, Libië, of Egypte, dacht men aan verschillende bestemmingen in Europa. Op enkele uitzonderingen na – asielmigranten die familie hadden in een specifiek land – bleven voorkeuren gedurende de reis veranderlijk (Brekke & Brochmann, 2015)

Kennis over mogelijke bestemmingslanden komt gaandeweg tot stand en het netwerk speelt daarbij een essentiële rol. Het tijdelijk leven in transitielanden is gangbaar voor veel migranten. In deze transitielanden hebben migranten vaak de ruimte om in veiligheid na te denken over het vervolg van hun migratietraject. Ze hebben toegang tot nieuwe informatie en meer tijd om migratie gerelateerde informatie te verwerken om verdere beslissingen te nemen. Dit geldt vooral wanneer zij hun land van herkomst met spoed hebben moeten verlaten (Koser & Pinkerton, 2002 in: Kuschminder et al., 2015).

### 3.3. Bronnen van informatie

Uit de voorgaande overzichtsstudie van het WODC blijkt dat asielmigranten informatie verkrijgen uit meerdere bronnen. Naast sociale netwerken gebruiken asielmigranten ook media, internet, sociale media en mensensmokkelaars (Kuschminder et al., 2015). Recent onderzoek van het Mixed Migration Centre (2022) onder asielmigranten in Griekenland en Italië laat zien via welke bronnen migranten informatie verkrijgen. In onderstaand figuur is te zien dat voordat mensen vluchten vrienden en familie, zowel in landen van herkomst als in andere landen voor de vluchtelingen uit Congo, Pakistan, Syrië en Afghanistan een belangrijke bron van informatie zijn. Daarnaast vormen smokkelaars<sup>2</sup> een belangrijke bron van informatie.

Teruggekeerde migranten vormen voor 30% van de Afghanen een bron van informatie en ook online communities zijn voor de vier migranten groepen een bron van informatie.

Figuur 2 Bronnen van informatie voorafgaand aan de reis

	DRC (n=107)	Pakistan (n=129)	Syrië (n=227)	Afghanistan (n=590)
Ambassades en Consulaten	1%	1%	1%	2%
Vrienden of familie in een ander land	61%	44%	64%	77%
Vrienden of familie in thuisland	68%	15%	33%	48%
Lokale mensen, ontmoet op mijn reis	0%	0%	0%	0%
Overheid en autoriteiten	1%	0%	0%	2%
NGO's of VN	1%	1%	7%	10%
Online community of netwerk	17%	21%	29%	25%
Anders	1%	0%	0%	1%
Andere migranten	11%	5%	16%	2%
Uitzendbureaus	0%	0%	3%	1%
Teruggekeerde migranten	8%	6%	7%	30%
Smokkelaars	49%	60%	47%	74%
Reisorganisaties	1%	1%	4%	1%
Diaspora	5%	0%	2%	0%

Bron: Mixed Migration Centre (2022)

<sup>2</sup> Een van de deelnemers aan de expertbijeenkomst licht toe dat smokkelaars meestal familieleden zijn

Wanneer vluchtelingen onderweg zijn, veranderen de bronnen van informatie. Vrienden en familie als bron van informatie blijven van belang. Smokkelaars nemen toe als belangrijke bron van informatie. Gedurende de vlucht verkrijgen migranten ook informatie via lokale personen en andere migranten.

Figuur 3 Bronnen van informatie tijdens de reis.

	DRC (n=131)	Pakistan (n=140)	Syrië (n=248)	Afghanistan (n=638)
Ambassades en Consulaten	1%	0%	0%	1%
Vrienden of familie in een ander land	76%	39%	48%	55%
Vrienden of familie in thuisland	73%	7%	25%	38%
Lokale mensen, ontmoet op mijn reis	11%	44%	31%	24%
Overheid en autoriteiten	1%	0%	2%	2%
NGO's of VN	28%	2%	15%	15%
Online community of netwerk	52%	28%	41%	26%
Anders	0%	0%	0%	1%
Andere migranten	90%	77%	74%	62%
Uitzendbureaus	1%	3%	1%	0%
Teruggekeerde migranten	44%	3%	16%	21%
Smokkelaars	79%	89%	83%	92%
Reisorganisaties	6%	1%	2%	1%
Diaspora	36%	0%	8%	1%

Bron: Mixed Migration Centre (2022)

Onderzoek (Dekker et al., 2016) naar de rol van sociale media bij migratiebesluitvorming van Syrische asielmigranten in Nederland laat zien dat sociale media

twee belangrijke functionaliteiten heeft. Ten eerste is het een rijke bron van (semi-) publieke 'user generated content' die wordt geprezen om zijn actualiteit en het persoonlijke en praktische karakter. Asielmigranten zijn op zoek naar betrouwbare informatie en hierbij wordt dit type informatie verkozen boven informatie die direct van officiële instanties afkomstig is. Informatie van overheden wordt als weinig betrouwbaar gezien door migranten (ACVZ, 2022). Ten tweede worden sociale media gebruikt voor het onderhouden van contacten. Voor 87% van de respondenten was Nederland de beoogde eindbestemming, vooral door de aanwezigheid van landgenoten en familie.<sup>3</sup> Communicatie met hen, via sociale media of anderszins, vormde een belangrijke factor in migratiebesluitvorming (Dekker et al., 2016).

### 3.4. Beschikbare kennis

Wat voor een informatie verkrijgen migranten via de verscheidenen bronnen? De belangrijkste onderwerpen die we in onderzoeken terugzien, zijn migratieroutes en informatie over landen van vestiging.

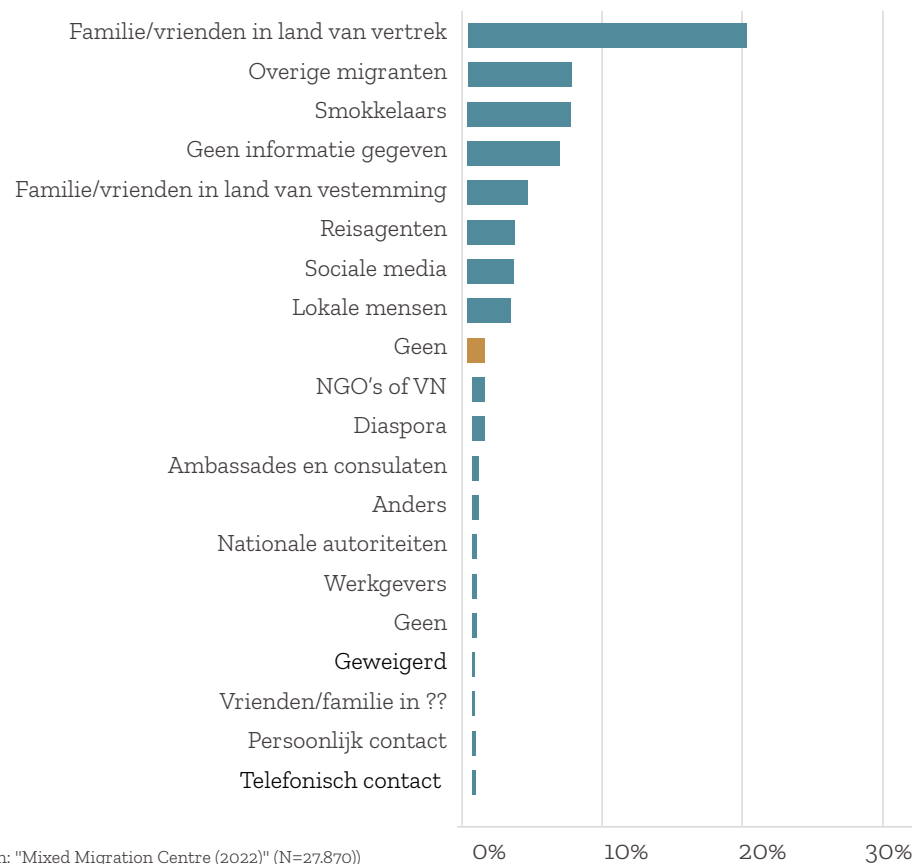
Onderzoek van Changwe Nshimbe (2021) beschrijft hoe asielmigranten, ook wanneer zij nog in Afrika zijn, zich bewust zijn van de fysieke confrontaties en zelfs de mogelijkheid dood te gaan tijdens het migratieproces. Ze hebben kennis over het restrictieve overheidsbeleid ten aanzien van asielaanvragen in Europa. Deze kennis vormt echter geen belemmering om te migreren.

Uit onderzoek onder asielmigranten blijkt dat hoop helpt om met onzekerheden om te gaan. Mensen kunnen onzekerheden het hoofd bieden en bereid zijn risico's te nemen, wanneer ze de hoop hebben op een positieve verandering (Hernández-Carretero, 2017).

<sup>3</sup> 87% van de 53 respondenten. Zie voor afwegingen in de besluitvorming p. 28-29 in Dekker, ea., 2016.

Neumayer (2004) redeneert dat potentiële asielzoekers veelal een vrij algemeen beeld hebben van bestemmingslanden en dat ze de economische schommelingen die op korte termijn plaatsvinden niet in ogenschouw nemen.

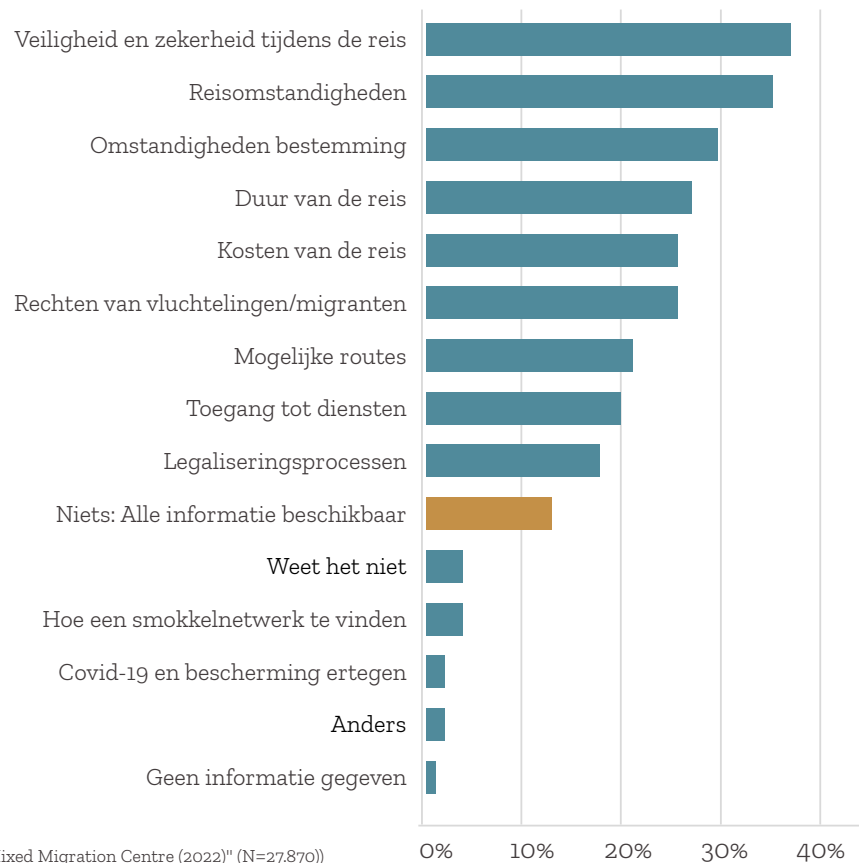
Figuur 4 Wat bleek de meest betrouwbare, nuttige informatiebron?



Door politici en het bredere publiek wordt vaak aangenomen dat migranten een voorkeur hebben voor een bepaald land vanwege een gunstig asielbeleid en economische steun aan vluchtelingen. Het bewijs hiervan is tegenstrijdig.

Gilbert en Koser (2006) interviewden asielzoekers in het Verenigd Koninkrijk over hun kennis van het nationale migratiebeleid voor hun aankomst in het land en concludeerden dat de participanten vrijwel geen voorkennis hadden. Aan de andere kant observeerden Kuschminder en Siegel (2016) juist dat Afghaanse migranten bewust voor Zweden hadden gekozen als land van bestemming, omdat zij hadden gehoord dat de omstandigheden voor asielzoekers en vluchtelingen hier goed zouden zijn (Kuschminder et al., 2015).

Figuur 5: Welke informatie zou erg nuttig geweest zijn, maar ontving je niet?





Voor asielmigranten is het bereiken van en het aanvragen van asiel in de EU steeds lastiger geworden. Versterkte fysieke barrières bij grenzen belemmeren verplaatsing terwijl nieuwe administratieve controle, waaronder restricties voor gezinshereniging, de toegang tot een legale status hebben verkleind. (Dubow & Kuschminder, 2021). Als migratie strategie splitsen families zichzelf soms op met de hoop via gezinsherenigings-mogelijkheden later weer samen te komen. Dubow en Kuschminder (2019) zien het besluit van families die migreren om op te splitsen als een bewijs dat sommigen kennis hebben van EU-asielbeleid, waaronder informatie over gezinsherenigingsprocedures. Echter, de kennis van vluchtelingen over dit soort beleid kan een misinterpretatie zijn (Kuschminder & Koser 2017). Ten eerste kan de daadwerkelijke uitvoering van beleid wezenlijk verschillen van de beschrijving ervan in overheidswetgeving of andere documentatie. Ten tweede is dit een dynamische beleidsomgeving, waarin beleid snel kan veranderen, wat gemakkelijk kan leiden tot verwarring en achterhaalde informatie. Ten derde hebben vluchtelingen, ook al is het openbaar beschikbaar, niet altijd toegang tot betrouwbare informatie vanwege taalbarrières en gebrek aan toegang tot informatie- en communicatietechnologieën. Ten vierde circuleren geruchten op basis van verkeerde informatie vaak in transit- en bestemmingsmigratiehubs, waardoor de informatieve omgeving vertroebelt (Dubow & Kuschminder, 2019).

### 3.5. De invloed van kennis op migratiebeslissingen

Een aantal studies toont aan dat de toegang tot informatie via sociale netwerken, 'spontane netwerken' of het internet en sociale media een centrale rol speelt in het bepalen van een uiteindelijke bestemmingskeuze. Andere studies suggereren dat migranten geen tot weinig informatie hebben voordat ze naar een bepaalde bestemming migreren. (Kuschminder et al., 2015). Van een gunstig asiel- en opvangbeleid gaat volgens hen daarom weinig aantrekkingskracht uit. Andere auteurs vonden hooguit een beperkt effect van een gunstig asiel- en opvangbeleid. Maar er zijn ook auteurs die wel een duidelijke impact van

beleidswijzigingen constateren (ACVZ, 2019). In alle gevallen geldt dat het effect van beleid samenhang met andere factoren moet worden beschouwd.

Smokkelaars kunnen een belangrijke bron van informatie over migratieroutes en mogelijke bestemmingen zijn (Mixed Migration Centre, 2022). De rol van smokkelaars in het migratietraject werd bevestigd in een studie over asielzoekers in het Verenigd Koninkrijk. In deze studie (Gilbert & Koser, 2006) concluderen onderzoekers dat smokkelaars van cruciaal belang zijn bij het bepalen, of op zijn minst sterk beïnvloeden, van het land van bestemming. Uit recenter onderzoek naar Syrische asielmigranten in Nederland blijkt echter dat de keuze van bestemming, in dit onderzoek Nederland, maar zeer zelden door de smokkelaar te zijn bepaald. Hoewel een overgrote meerderheid van de asielmigranten gebruikmaakte van een smokkelaar voor delen van de reis, geven maar weinig mensen aan dat die van belang was in het bepalen van de bestemming (Dagevos et al., 2018).

Syriërs maakten de keuze voor Nederland vooral op basis van netwerken en familie in Nederland (Dekker et al., 2016) en, maar in mindere mate, op basis van algemene positieve verwachtingen over Nederland, de omgang met vluchtelingen, de rechten (op een vergunning, gezinshereniging of sociale zekerheid), en de mogelijkheden (de kans op werk of studie) die zij hier zouden hebben (Dagevos et al., 2018).

### 3.6. Conclusies

In dit hoofdstuk hebben we de vraag behandeld: Wat is er in wetenschappelijke bronnen bekend over de kennis die asielzoekers hebben over het asielbeleid in landen van bestemming, en belangrijke aspecten van het leven na de asielprocedure (waaronder mogelijkheden op werk en huisvesting en toegang tot gezondheidszorg) en de wijze waarop deze kennis migratiebeslissingen beïnvloedt? Op basis van de literatuur en de expertbijeenkomst komen we tot conclusies op de volgende drie niveaus:

1. Wijze waarop asielmigranten kennis opdoen over asielbeleid
2. Mate van en soort kennis over asielbeleid
3. De invloed van kennis over asielbeleid op de migratiebestemming van asielmigranten

### **Kennis van asielmigranten komt vooral via hun netwerk**

De belangrijkste bronnen van informatie voor asielmigranten zijn hun netwerken. Deze bestaan uit hun netwerken van familieleden en kennissen in mogelijke landen van vestiging, maar ook contacten die zij tijdens hun asielmigratiereis opdoen. De mobiele telefoon en sociale media zijn belangrijke instrumenten om contact met het netwerk te onderhouden en informatie te vergaren. Het beeld is dat asielmigranten niet zelf een uitgebreid vergelijkend onderzoek naar het asielbeleid in verschillende landen uitvoeren. Ze laten zich vooral informeren door hun netwerk, dat daarmee dus bepalend is voor hun kennis over asielbeleid.

### **Asielmigranten zijn zeer beperkt tot redelijk goed geïnformeerd over asielbeleid**

Vanuit onderzoek is geen eenduidig beeld over de mate waarin asielmigranten kennis hebben over het asielbeleid in diverse landen. Sommige asielmigranten lijken slechts over zeer beperkte kennis te beschikken en slecht geïnformeerd te zijn. Anderen lijken juist wel redelijk tot goed geïnformeerd te zijn.

In de loop van migratieproces neemt de kennis van asielmigranten vaak toe. Tijdens de reis ontstaat vaak wat ruimte om na te denken over de toekomst en worden naast veiligheid ook andere drivers als mogelijkheden voor gezinshereniging en toegang tot onderwijs en werk belangrijker (zie ook hoofdstuk 2).

Asielmigranten lijken deels informatie te hebben over de slagingskansen van hun mogelijke asielaanvragen en gezinsherenigingsrechten en procedures in verschillende landen. Dit blijkt onder andere uit de beslissing van families om zich op te splitsen tijdens hun vlucht. Een kanttekening hierbij is dat de

informatie die asielmigranten hebben niet altijd klopt en actueel is. Zelf wanneer de informatie openbaar is, kan de toegang beperkt zijn door onder andere een taalbarrière of gebrek aan toegang tot online communicatiemiddelen.

### **3. Kennis van het asielbeleid heeft beperkte invloed op het asielmigratieproces**

Uit de literatuur en expertbijeenkomst blijkt dat er geen eenduidig beeld is over de kennis die migranten al dan niet hebben over asielbeleid. Ook is er geen eenduidig beeld in welke mate het hebben van kennis over het asielbeleid in verschillende landen een rol speelt bij de gewenste vestiging in een specifiek land.

Uit onderzoeken blijken meerdere kanttekeningen bij het idee van het 'selecteren of het kiezen van een land van bestemming'. Ook in de expertbijeenkomst gaven meerdere deelnemers aan dat andere drivers, met name veiligheid, bepalender zijn dan (kennis over) asielbeleid.

Verscheidene onderzoeken tonen aan dat asielmigranten bij het verlaten van hun herkomstland vaak nog geen keuze hebben gemaakt over hun bestemmingsland. Kennis over mogelijke bestemmingslanden ontstaat en ontwikkelt zich gedurende de verscheidene fases van migratie (vlucht, transit en bestemming). Het effect van de aanwezigheid van netwerken in landen van bestemming is een belangrijker invloed op waar asielmigranten naartoe reizen dan het gevoerde asielbeleid. Het lijkt erop dat niet zo zeer de specifieke informatie als wel de bron tot kennis, het sociale netwerk, een belangrijke factor voor het (mede) bepalen van een land van bestemming.

Rijkere landen zijn aantrekkelijker vestigingslanden dan arme en minder rijke landen. De meeste asielmigranten doen echter geen gedetailleerd onderzoek naar bijvoorbeeld de werkloosheid of economische groeicijfers. Asielmigranten hebben veelal een algemeen beeld van de arbeidsmarktmogelijkheden en welvaart in mogelijke bestemmingslanden. Economische schommelingen die op korte termijn plaatsvinden lijken daarbij geen rol te spelen.

Een aantal onderzoeken laat ook zien dat asielmigranten op basis van informatie over landen mogelijk een voorkeur hebben of krijgen voor een land van bestemming, maar dat dit nog niet betekent dat zij daar ook daadwerkelijk terecht komen. Andere drivers zoals aanwezige netwerken hebben daar een grotere invloed op. Ook toeval speelt een belangrijke rol bij het wel of niet bereiken van een beoogde bestemming. Denk daarbij aan toevallige ontmoetingen met personen die hulp aanbieden of op nieuwe mogelijkheden wijzen. Ook wanneer asielmigranten doormigreren binnen Europa bestaat de kans dat zij eerder dan gewenst worden aangehouden en in het land van aanhouding asiel aanvragen.

De mate waarin het asielbeleid invloed heeft op keuzes van asielmigranten en hun asielmigratieproces behandelen we in het volgende hoofdstuk.

# 4 Invloed van asielbeleid op de komst van asielmigranten

## 4.1. Inleiding

In dit hoofdstuk staat de volgende vraag centraal: Wat kan op basis van wetenschappelijke bronnen worden gezegd over de mate waarin verschillende aspecten van het asielbeleid en de mogelijkheden na de asielprocedure in landen van bestemming - een rol spelen in de 'keuze' voor het land van bestemming? Het gaat dan onder meer over grenscontroles, toelatingscriteria, opvangvoorzieningen en mogelijkheden voor werk en huisvesting na de asielprocedure.

Asielmigratie wordt met name gedreven door externe factoren zoals conflicten en geweld. Die fluctueren in hevigheid en daarmee samenhangend schommelt het aantal asielmigranten dat zich jaarlijks in Nederland meldt (ACZV, 2022). Zo is het aantal migranten dat rond 2000 en rond 2016 asiel aanvraagt hoger door conflicten in de hoorn van Afrika, Afghanistan en de oorlog in Syrië.<sup>3</sup> Veiligheid is een zwaarwegende driver voor asielmigranten. Asielmigratie in vergelijking met andere vormen van migratie het lastigst te beïnvloeden, omdat andere factoren dan beleid zwaarder wegen in het migratieproces. In hoeverre speelt dan nog het Nederlandse asielbeleid en de mogelijkheden na de asielprocedure een rol in de migratiebeweging van asielmigranten? In dit hoofdstuk bespreken we deze vraag en gaan we zo specifiek mogelijk in op de situatie voor Nederland.

### Opbouw van het hoofdstuk

Relatief weinig migratiestudies gaan over de invloed van asielbeleid op het aantal asielaanvragen. De studies die gedaan zijn, richten zich op verschillende onderdelen van asielbeleid. In dit hoofdstuk beschrijven we de volgende onderdelen van asielbeleid:

- Grenscontroles;
- aanvraagprocedure;
- asiel- en opvangvoorzieningen;
- de mogelijkheden na de asielprocedure.<sup>4</sup>

In de volgende paragraaf beschrijven we eerst de belangrijkste bevindingen uit de expertbijeenkomst over de invloed van het asielbeleid op de komst van asielmigranten naar Nederland. In de daaropvolgende paragrafen gaan we in op de hierboven genoemde onderdelen uit het asielbeleid en beschrijven we de mogelijkheden na de asielprocedure om door te migreren vanuit transitielanden naar Nederland (of vergelijkbaar EU-land). Het hoofdstuk sluiten we af met conclusies over de invloed van asielbeleid op de komst van asielmigranten naar Nederland.

### Bevindingen uit de expertbijeenkomst

Gezien de onmogelijkheid voor de meeste asielmigranten om direct naar Nederland te reizen en legaal asiel aan te vragen en alle ontberingen die migranten tijdens hun vlucht tegenkomen, is het woord 'keuze' voor een bestemmingsland misleidend. Die mate van keuzes die asielmigranten kunnen maken namelijk is beperkt. Tijdens de expertbijeenkomst kwam naar voren dat waar vluchtelingen asiel aanvragen ook afhangt van toeval. Wie komen ze tegen op hun reis? Hoe is het leven in de transitielanden? En welke (on)mogelijkheden hebben vluchtelingen om verder te reizen?

<sup>4</sup> Met de mogelijkheden na de asielprocedure bedoelen we elementen die voor asielzoekers (mogelijk) een rol spelen in de 'keuze' voor Nederland, waaronder werk en onderwijs

De drivers veiligheid en sociaal netwerk wegen volgens de deelnemers zwaar in het besluit te migreren en zijn bepalend voor eventuele doormigratie en uiteindelijke vestigingskeuze. Gerelateerd aan Nederlands beleid, zijn in een later stadium van het migratieproces mogelijkheden op de arbeidsmarkt en onderwijs van belang. De rol van het Nederlandse asielbeleid is verwaarloosbaar, aldus de deelnemers. De verschillen tussen Europese landen zijn volgens hen klein. "Ze gebruiken hun telefoon niet om het Nederlandse asielbeleid te googlen. Wel krijgen ze informatie over landen via whatsapp." Netwerken spelen een belangrijke rol in het ontvangen van informatie en zijn bepalend voor in welk land iemand terecht komt.

Een van de deelnemers aan de expertbijeenkomst maakt een kanttekening bij de verwaarloosbare rol van asielbeleid. Hij wijst op een onderzoek waaruit blijkt dat aanpassingen van het Zweedse asielbeleid wel degelijk invloed lijkt te hebben op de instroom. Of dit aan de aanpassingen in het beleid ligt, leidt tot discussie in de expertgroep. Een andere deelnemer aan de expertbijeenkomst zegt dat de asielmigratie gelijkloopt met conflicten.

De vraag over de invloed van het Nederlandse asielbeleid, leidt in de expertbijeenkomst tot discussie over wat wenselijk is. In het voorbeeld van Zweden blijken de kosten voor restrictiever beleid zeer hoog.<sup>5</sup> Ook de menselijke kosten voor migranten worden steeds hoger. Een van de deelnemers aan de expertbijeenkomst verwijst ook naar de kosten voor de gehele samenleving.

*"Het tegenhouden van het brengen van gezinsleden kan volgens een van de deelnemers een afschrikkende werking hebben. Maar*

5 In deze wet werd onder andere vastgelegd dat een asielvergunning eerst tijdelijk zou worden verleend, dat voor het verkrijgen van een permanente vergunning strengere (inburgerings)eisen zouden gelden en dat gezinshereniging werd beperkt tot de leden van het kerngezin. Gezinshereniging was van 2016 tot 2019 niet mogelijk voor subsidiair beschermden. Er geldt een nareistermijn van 3 maanden onder soepele voorwaarden, echter na 3 maanden nareis geldt er een inkomens- en huisvestingseis.

*dan krijg je het normatieve aspect: gezinshereniging beperken is slecht voor de integratie van mensen die je wel toelaat. Je kan dus tot op zekere hoogte als land wel aan knoppen draaien, maar de vraag is tegen welke prijs je dat doet?"*

De Dublin-verordening in combinatie met de *carrier sanctions*<sup>6</sup> leidt tot een oneerlijk proces, aldus de deelnemers. In Nederland mogen mensen asiel aanvragen, maar mensen die asiel aan willen vragen, hebben meestal geen directe toegang. Het merendeel van asielmigranten heeft namelijk niet de (reis) documenten om direct met het vliegtuig of een boot naar Nederland te reizen. Asielmigranten reizen daarom veelal over land en maken de oversteek naar Europa bij bijvoorbeeld Italië of Griekenland. Volgens het Dublin akkoord is het land van aankomst in de EU ook meteen het land waar asiel aangevraagd moet worden. In praktijk gebeurt dit echter niet altijd en reizen asielmigranten vaak door. Het verder doorreizen is door de Dublin verordening een illegaal proces en maakt dat vluchtelingen afhankelijker zijn van hun netwerken. In tegenstelling tot de Oekraïense vluchtelingen, kunnen asielmigranten niet kiezen naar welk Europees land ze gaan. Een van de deelnemers die onderzoek doet naar Oekraïense vluchtelingen in Europa ziet dat zij zich vestigen waar ze kunnen werken.

*"Het is interessant om te kijken naar wat er gebeurt als je de Dublin-conventie eruit mikt zodat iedereen agency heeft binnen de Europese ruimte. Dat je meer kijkt naar 'waar kan ik werken?' en dat dat als hoofdvraag wordt gebruikt om voor een land te kiezen. De oplossing is dat iedereen die als vluchteling erkend wordt, het*

6 Art. 26 van de Schengen Uitvoerings- overeenkomst verplicht Europese landen om vervoerders (zoals luchtvaartmaatschap- pijen) te laten verzekeren dat passagiers in het bezit zijn van de voor binnenkomst in de EU vereiste reisdocumenten, en om boetes op te leggen in gevallen waarin zij dat niet doen. Art. 4 Richtlijn 2001/51 bepaalt dat de minimumboete niet minder dan € 3000, en niet meer dan € 5000 zal zijn. (Heijer, den, M., ea., 2016, <https://www.njb.nl/umbraco/uploads/2016/6/1672-1682-NJB24-ART01--Alleen-lezen-.pdf>)



*recht krijgt op vrij verkeer en als iemand ergens kan werken, dat dat dan een prima plek en oplossing is.”*

## 4.2. Grenscontroles

Grenscontroles weerhouden asielmigranten er niet van om te vluchten vanuit hun herkomstlanden. Volgens advocaten, ngo's en wetenschappers die door het ACVZ zijn gesproken voor hun onderzoek leidt het bestendigen van grenscontroles tot meer asielmigranten die in de armen van smokkelaars worden gedreven, met alle gevolgen van dien. Intensivering van toezicht en handhaving weerhoudt asielmigranten er niet van om hun (door)reis voort te zetten. Het migratievraagstuk kan ook niet worden vernauwd tot een vraagstuk van grensbewaking: het antwoord daarop moet zijn ingebed in een samenhangend buitenlands beleid (ACVZ, 2020). Asielmigranten zien de EU-beleidsrestricties als barrières die zij moeten te doorbreken en niet als belemmeringen voor hun migratie (Belloni, 2016 in Changwe Nshimbi, 2021). Het verhoogt enkel de risico's die zij lopen en de kosten die zij daarvoor moeten maken. Dit geldt vooral voor kwetsbare groepen als minderjarigen, ouderen, mensen met medische en/of psychische problemen en alleenstaande vrouwen. Meer migranten zullen zich aan het toezicht onttrekken, met als gevolg dat zij in kwetsbare posities terecht komen en het voor overheden alleen maar moeilijker wordt hen in beeld te houden. Het draagt volgens ngo's en advocaten ook bij aan het groeiende wantrouwen van asielzoekers jegens de overheid. Zij vrezen dat asielzoekers steeds vaker zullen afgaan op verhalen en beloften van smokkelaars en zich (nog) minder zullen richten tot de overheid (ACVZ, 2019).

### **Nederland vaak niet het gewenste bestemmingsland**

Uit meerdere studies blijkt dat Nederland vaak niet de gewenste bestemming is van asielmigranten die zich in Nederland bevinden (o.a. Staring & Aarts, 2010; Van Meeteren & Pereira, 2013, Kuschminder & Siegel, 2016; Buil & Siegel, 2014; van Liempt & Doomernik, 2006). Uit onderzoek van Kuschminder en Siegel (2016) bleek dat 40 procent van de onderzoeksparticipanten een andere

beoogde bestemming (meestal Zweden) hadden toen ze onderweg werden aangehouden in Nederland en daar vervolgens ook moesten blijven. In een onderzoek van Staring en Aarts (2010) naar de bestemmingskeuze van alleenstaande minderjarige asielzoekers blijkt dat veel van de geïnterviewde (ex) jongeren Nederland als transitie land zagen, maar doordat ze aangehouden werden bij de grens in Nederland moesten blijven. De alleenstaande minderjarige asielzoekers die Nederland wel als hun gewenste bestemming zagen, vertelden dat reeds bij het begin van hun migratietraject de aanwezigheid van familieleden in Nederland of de connecties van hun smokelaar de keuze om naar Nederland te komen hadden bepaald (Staring & Aarts, 2010).

## 4.3. Aanvraagprocedure

De literatuur over de relatie tussen asielbeleid en asielaanvragen laat een wisselend beeld zien. Hatton (2009) onderzocht de relatie tussen processen van het aanvragen van asiel en toegangsbeleid en de fluctuaties in asielaanvragen. Hatton gebruikt een samengestelde dataset die ook in latere onderzoeken (o.a. Brekke et al., 2017) wordt gebruikt.<sup>7</sup> De resultaten van zijn studie (2009) laten zien dat de negentien bestudeerde OECD-landen door restrictiever beleid een lichte daling in asielaanvragen ervaren in de periode tussen 1982-2006 (in Diop-Christensen, 2022). Recenter en gebruik makend van dezelfde indicatoren komt ook Brekke et al. (2017) tot vergelijkbare conclusies in een studie naar negen Noord-West Europese landen, waaronder Nederland, tussen 1985 en 2010. Waar Hatton en Brekke, et al. een indexcijfer gebruikten ter weging van de strengheid van het asielbeleid, gebruikten Neumayer (2004) en Keogh (2013) de toekenningsratio van asielaanvragen. Keogh (2013) vindt een positieve

<sup>7</sup> In onderzoek van Hatton (2009) en Brekke et al., 2017) maken onderzoekers gebruik van een *single index* om het beleid voor asielmigranten te meten. Deze index is een combinatie van regels en praktijk over detentie en deportatie, werk mogelijkheden, toegang tot sociale voorzieningen en mogelijkheden voor gezinshereniging. Deze kwantitatieve studies geven geen inzicht in de invloed van afzonderlijke onderdelen van het asielbeleid.

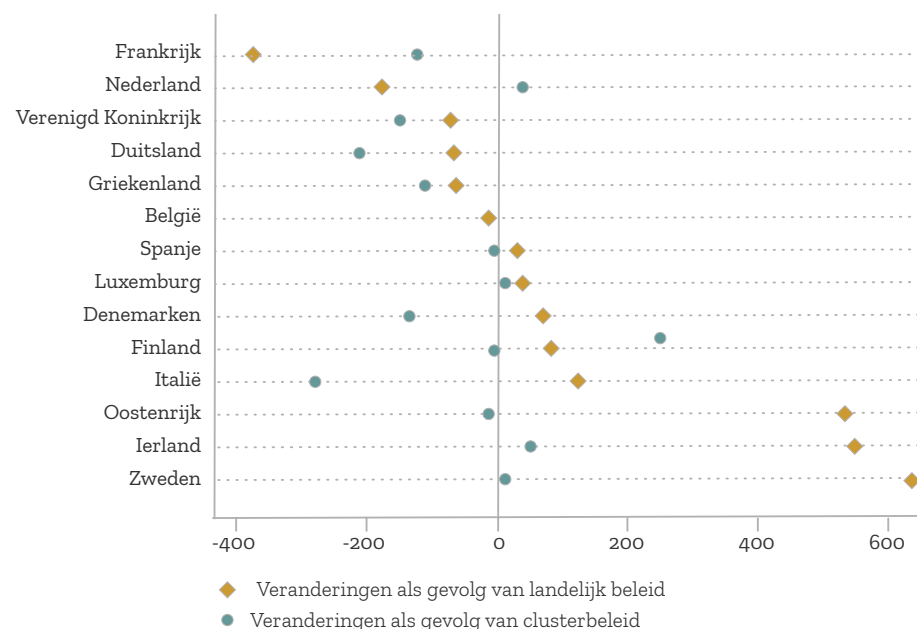
correlatie tussen de toekenningsratio in het ene jaar en het aantal asielaanvragen in het daaropvolgende jaar. Neumayer (2004) vindt echter geen effect tussen de toekenningsratio en asielaanvragen in de EU15 landen, Noorwegen en Zwitserland (in Diop-Christensen en Diop, 2022). Andere studies laten een complexere dynamiek tussen migratiebeleid en instroom zien, waaronder Czaika and Hobolth (2016). Zij concluderen dat restrictiever asielbeleid de instroom van illegale migranten vergroot (in Brekke et al., 2017).<sup>8</sup>

In recent onderzoek van Diop-Christensen & Diop (2022) onderzoeken zij het effect van een aantal specifieke onderdelen van het asielbeleid: het toekenningsbeleid van asielaanvragen, regels rond gezinshereniging, de mogelijkheden voor het verkrijgen van een permanente verblijfsstatus en toegang tot sociale bijstand.<sup>9</sup> Uit hun studie blijkt dat de kans op het verkrijgen van asiel en de mogelijkheden om met gezinsleden te herenigen belangrijke en bepalende factoren uit het asielbeleid zijn. Uit meerdere studies blijkt dat het de slagingskans of het toekenningspercentage van asielaanvragen een belangrijk onderdeel vormen voor asielmigranten om een voorkeur te hebben voor een land om asiel aan te vragen (oa. Kuschminder & Koser, 2017). Asielbeleid in bestemmingslanden spelen vaak een rol, maar zijn veelal van secundair belang bij het bepalen van een bestemming (Fransen & De Haas, 2021).<sup>10</sup>

De onderlinge verschillen in regelgeving tussen Europese landen kunnen van invloed zijn op de voorkeur die asielmigranten – in een later stadium van het migratieproces - voor een bepaald land kunnen hebben. De deelnemers aan de

expertbijeenkomst duiden dit als een onderdeel van het verdelingsvraagstuk binnen de EU. Strengere regels hebben dan geen impact op de totale omvang van het aantal asielmigranten dat naar de EU komt. Wel kunnen strengere regels in het ene EU-land invloed hebben op het aantal asielmigranten dat daardoor naar andere EU-landen gaat. Diop-Christensen-Diop (2022) laten in onderstaand figuur deze onderlinge afhankelijkheid met betrekking tot nationaal asielbeleid en asielinstroom van Europese landen zien.

Figuur 6 Onderlinge samenhang beleid gezinshereniging en asielaanvragen in landen (2008-2025)



Bron: Diop-Christensen-Diop (2022), berekening gebaseerd op UNHCR data

Voor Nederland geldt tussen 2008 en 2015 een afname van het aantal ingewilligde asielaanvragen door het Nederlandse asielbeleid en een toename van het aantal ingewilligde asielaanvragen door invloed van het asielbeleid

8 Czaika, M. en M. Hobolth (2016) 'Do Restrictive Asylum and Visa Policies Increase Irregular Migration in Europe?', *European Union Politics*, 0:1–21

9 Their data include asylum applications from 112 countries of origin to 15 destination countries for the years 2008–2015

10 For instance, in a statistical study on the determinants of refugee migration for 19 Western destination countries, Hatton (2009) found that the tightening of asylum policies between 2001 and 2006 reduced the number of asylum applications but that the policy restrictions only accounted for about a third of the decline in applications (Hatton 2009, 183).

in buurlanden.<sup>11</sup> Deze studie (Diop-Christensen en Diop, 2022) laat het belang van relatieve aantrekkelijkheid van alternatieve bestemmingen zien omdat het aantal asielmigranten voor een specifiek land kan toe- of afnemen doordat een vergelijkbaar buurland binnen de EU een meer restrictief of juist liberaal beleid toepast.

In figuur 6 is te zien dat niet alleen nationaal beleid (de vierkanten) tussen 2008 en 2015 invloed heeft op het aantal ingewilligde asielaanvragen, maar dat dit samenhangt met het nationale beleid van buurlanden (de rondjes). Hoewel een aantal studies een relatie aantonen tussen asielbeleid en instroom, is nog veel onduidelijk over welke specifieke onderdelen van het beleid effect hebben. Ook de mate van effect verschilt behoorlijk tussen studies (Brekke, et al., 2017).

### Gezinshereniging

Vaak zijn het jonge mannen of mannen van middelbare leeftijd die als eerste van hun familie vluchten. Zij worden binnen hun familie vaak als het meeste geschikt gezien om de relatief dure, gevaarlijke en moeilijke vlucht te maken (Pew Research Center, 2016 en Dubow en Kuschminder, 2021). Veel asielmigranten vragen na het verkrijgen van een vluchtelingenstatus asiel aan voor hun gezinsleden. Omdat de familieleden van asielmigranten die asiel hebben aangevraagd veelal nog in een onveilige situatie verblijven, vormen de regels rond familieregeling een middel om veiligheid te genereren voor familieleden. Gezien veiligheid de belangrijkste driver is voor asielmigranten, zijn gezinsherenigingsregels een belangrijk onderdeel van het asielbeleid voor hen (Diop-Christensen, ea., 2022). In eerdergenoemde kwantitatieve studies van Hatton (2009) en Brekke ea. (2017) kan dit niet zo specifiek geconcludeerd worden,

11 De onderzoekers lichten voor Denemarken toe: *this suggests, ceteris paribus, that between 2008 and 2015, the number of asylum seekers to Denmark has increased by 67.9 per cent (see black diamond for Denmark in Figure 2.5) due to Denmark's slightly more liberal policy, but decreased by 139.3 per cent (see grey circle for Denmark in Figure 2.5) due to the relatively more liberal policy approach in the preferred alternative destinations (countries belonging to the same destination cluster).*

zij hebben namelijk meerdere onderdelen van het asielbeleid samengevoegd tot één indexcijfer en geen uitsplitsingen gemaakt. Uit een onderzoek naar Syrische asielvluchtelingen die asiel in Nederland hebben gekregen, blijkt dat in 'hun keuze' voor Nederland de mogelijkheid om het gezin te laten overkomen relatief belangrijk was (Dagevos, ea., 2018).

### 4.4. Asiel- en opvangvoorzieningen

De verwachte kwaliteit van asiel- en opvangvoorzieningen kan een driver vormen om asiel aan te vragen in Nederland of een van de andere EU-lidstaten. In de literatuur hebben wij slechts over een onderdeel van de asiel- en opvangvoorzieningen informatie gevonden en dat zijn de financiële vergoedingen voor asielmigranten. Voor Nederland ligt in 2023 de financiële vergoeding voor een asielzoeker op maximaal 60 euro per week (Rijksoverheid<sup>12</sup>). Nederland verstrekt voorzieningen in lijn met andere West-Europese lidstaten, zoals Frankrijk, Zweden en België. Duitsland en Finland hebben een relatief hoge vergoeding voor asielzoekers, in 2016 beide boven de € 300 per maand (ACVZ, 2018). Volgens het ACVZ (2018) kan niet worden uitgesloten dat opvangvergoedingen in relatie tot de levensstandaard in het land van herkomst een pullfactor zou kunnen zijn.

Voor asielmigranten is beleid dat gaat over hun veiligheid, zoals toekenningen van status en mogelijkheden voor gezinshereniging belangrijker dan het ontvangen van sociale voorzieningen en een uitkering (Crawley ea., 2019 en Diop-Christensen, ea., 2022). Uit onderzoek van Diop-Christensen en Diop (2022) blijkt dat het niet de relatief hoge levels van sociale bijstand zijn die asielmigranten aantrekken in Duitsland, Nederland, Zweden en Denemarken. Dit betekent echter niet dat financiële en vooral economische drivers (voor de

12 <https://www.rijksoverheid.nl/onderwerpen/asielbeleid/vraag-en-antwoord/hoeveel-geld-krijgen-asielzoekers-in-nederland>

verdere toekomst) helemaal geen rol spelen. Europa is economisch aantrekkelijker dan vreedzame Afrikaanse landen. Desalniettemin is voor asielmigranten de belangrijkste aantrekkingskracht van landen als Zweden het hoge toekenningspercentage van asielaanvragen en de makkelijke toegang tot gezinshereniging.

#### 4.5. Invloed van mogelijkheden na asielprocedure

Voor asielmigranten mogelijk relevante beleidsonderdelen tijdens en na de asielprocedure zijn toegang tot gezondheidszorg, onderwijs, taaltraining en democratie en vrijheid (Kuschminder en Koser, 2017). Ook mogelijkheden op de arbeidsmarkt zijn, in een later stadium van migratie, belangrijk voor asielmigranten (oa. Brekke, ea., 2017 en Changwe Nshimbi, 2021). Kanttekening hierbij is dat migratie veelal voortkomt uit situatie van conflict en uitzichtloosheid. En dat specifiekere, meer toekomstgerichte besluiten later in migratieproces worden gemaakt. Maar ook dan blijven bepaalde voorkeuren van asielmigranten gedurende de vervolgmigratie veranderlijk (Brekke, 2015).

Voor onder andere alleenstaande minderjarige vreemdelingen (amv'ers) en asielmigranten is de mogelijkheid tot onderwijsvoorzieningen niet de grootste driver, maar eerder een secundaire driver, tegenover drivers als veiligheid, arbeidsmarktfactoren of verblijf/burgerschap die meer primair zijn. Voor hoogopgeleiden zijn onderwijsvoorzieningen wel de belangrijkste reden voor migratie (Czaika & Reinprecht, 2020) Ook jongere, Syrische statushouders achtten baan- en studiemogelijkheden van groter belang (Dagevos, ea., 2018).

Sociaaleconomische factoren spelen een relatief kleine rol in asielmigratie naar Westerse landen (Hatton, 2020 in Fransen & De Haas, 2021). Fransen & de Haas verwijzen naar een studie van Moore en Shellman (2007) waaruit blijkt dat economische mogelijkheden en politieke vrijheid in landen van bestemming een kleine rol spelen in de bestemmingskeuze van vluchtelingen. Bepalender voor de bestemmingskeuze is de locatie van familie en andere *community*

*members* (Moore en Shellman, 2007, Lindley 2010; de Haas, Miller, and Castles 2020; Müller-Funk 2019 in Fransen en De Haas, 2021 en Hatton, 2020).

#### 4.6. Conclusies

In dit hoofdstuk staat de volgende vraag centraal: Wat kan op basis van wetenschappelijke bronnen worden gezegd over de mate waarin verschillende aspecten van het asielbeleid en de mogelijkheden na de asielprocedure in landen van vestiging een rol spelen in de 'keuze' voor het land van bestemming? Het gaat dan onder meer over grenscontroles, toelatingscriteria, opvangvoorzieningen en mogelijkheden voor werk en huisvesting na de asielprocedure.

##### **Keuze van asielmigranten voor een vestigingsland is relatief beperkt**

In hoeverre asielmigranten kunnen kiezen in welk land zij asiel aanvragen is beperkt. Dit komt doordat een aantal drivers de agency van asielmigranten beperken. Denk hierbij bijvoorbeeld aan de rol van veiligheid waardoor asielmigranten bezig zijn te overleven door te vertrekken en/of door te migreren. Ruimte om afwegingen te maken en een keuze te maken is er dan niet of nauwelijks. Een ander voorbeeld is dat ook wanneer asielmigranten in een later stadium van hun migratieproces meer ruimte krijgen om vooruit te kijken en een voorkeur voor een land van vestiging te ontwikkelen, zij niet als vanzelfsprekend daar terecht komen. Dit is mede afhankelijk van drivers als netwerk, infrastructuur van grenscontroles en financiële middelen. In de praktijk zien we dan ook vaak dat het gewenste land van bestemming gedurende het migratieproces verandert, afhankelijk van de (on)mogelijkheden die asielmigranten onderweg tegenkomen.

## Aanwezigheid bestaand sociaal netwerk belangrijke reden voor doormigratie naar Nederland

Door de combinatie van de Dublin-verordening en de *carrier sanctions*<sup>13</sup> heeft het merendeel van asielmigranten die naar Nederland willen om asiel aan te vragen geen directe toegang. Ze kunnen meestal niet met het vliegtuig komen of bij een loket buiten Nederland asiel aanvragen. Wanneer zij bijvoorbeeld via Italië of Griekenland Europa bereiken moeten zij illegaal verder migreren om Nederland te bereiken. Netwerken blijken in het proces van doormigratie een belangrijke rol te spelen. Uit meerdere onderzoeken blijkt dat de belangrijkste reden dat asielmigranten voor Nederland kiezen een bestaand sociaal netwerk en de mogelijkheden zich te herenigen met familie en/of vrienden is.

## Inzicht in vier specifieke onderdelen van asielbeleid

In de literatuur hebben we over (en de mogelijkheden daarna) en hun invloed op asielmigratie informatie gevonden die we in dit hoofdstuk toelichten.

### 1. Grenscontroles

Niet alle asielmigranten die in Nederland asiel aanvragen hadden Nederland als gewenst land van vestiging. Zij zijn bijvoorbeeld aangehouden in Nederland terwijl zij op doorreis waren. Dit laat zien hoe nationale asiel interventies, zoals politiecontroles, kunnen bepalen dat Nederland (ook ongewenst) het land van bestemming wordt.

### 2. Toekenningscriteria en gezinsherenigingsregels

Uit een aantal kwantitatieve studies blijkt verband tussen aanpassingen van toekenningscriteria en het aantal asielaanvragen. De meeste invloed

lijken de mate van kans op toekenning van een asielaanvraag en de mogelijkheden voor gezinshereniging te hebben. In deze studies wordt inzichtelijk dat het aantal asielaanvragen in een bepaald EU-land niet alleen afhangt van het beleid in dat bepaalde land, maar ook van het beleid in andere (vergelijkbare) EU-landen. Strenger toelatingsbeleid in het ene EU-land leidt dan tot meer asielmigranten in andere EU-landen. Als andere EU-landen ook hun beleid aanpassen kan dat weer leiden tot een iets andere verdeling binnen de EU.

Hoewel sommige onderzoeken een effect laten zien, is het belangrijk te vermelden dat niet alle onderzoeken dit verband laten zien en dat het de belangrijkste driver van asielmigratie, (on)veiligheid, niet verandert.

### 3. Opvangvoorzieningen

Uit onderzoeken bleek dat opvangvoorzieningen, waaronder het 'zakgeld' voor asielmigranten niet of nauwelijks van belang zijn voor de voorkeur van een bepaald bestemmingsland. Het realiseren van veiligheid voor henzelf en hun familie door het verkrijgen van een asielvergunning, samen met sociale netwerken waren van groter belang.

### 4. Na de asielprocedure

De mogelijkheden voor werk lijken, zeker later in het proces van asielmigratie een rol te spelen. Echter ook hiervoor geldt dat de aanwezigheid van familie en andere mensen uit het sociale netwerk van asielmigranten een bepalender rol spelen.

## Geen eenduidig beeld over of aanpassing van het asielbeleid invloed heeft op de instroom van asielmigranten

Vanuit de literatuur en de expertbijeenkomst is er geen eenduidig beeld of aanpassingen in asielbeleid invloed hebben op het aantal asielmigranten. Uit enkele wetenschappelijke publicaties komt naar voren dat bepaalde onderdelen van het asielbeleid aan het einde van het migratieproces mogelijk wel

<sup>13</sup> Art. 26 van de Schengen Uitvoerings- overeenkomst verplicht Europese landen om vervoerders (zoals luchtvaartmaatschap- pijen) te laten verzekeren dat passagiers in het bezit zijn van de voor binnenkomst in de EU vereiste reisdocumenten, en om boetes op te leggen in gevallen waarin zij dat niet doen. Art. 4 Richtlijn 2001/51 bepaalt dat de minimumboete niet minder dan € 3000, en niet meer dan € 5000 zal zijn. (Heijer, den, M., ea., 2016, <https://www.njb.nl/umbraco/uploads/2016/6/1672-1682-NJB24-ART01--Alleen-lezen-.pdf>)



invloed hebben op de voorkeur voor een land om asiel aan te vragen. Het gaat dan om toekenningscriteria en gezinsherenigingsregels. In hoeverre dit de keuze en komst van asielmigranten naar Nederland daadwerkelijk beïnvloedt blijft echter een vraag. De drivers veiligheid en netwerken zijn bepalender factoren dan asielbeleid. De grote rol van veiligheid maakt dat asielmigratie, in vergelijking tot andere vormen van migratie, het lastigst te beïnvloeden is.

# 5 Conclusies

In dit laatste hoofdstuk geven we op basis van recent wetenschappelijk onderzoek inzicht in de wijze waarop asielmigranten een bestemmingsland 'kiezen', en in het bijzonder Nederland en wat de belangrijkste drivers zijn in hun migratieproces. We besteden specifiek aandacht aan wat de invloed is van het gevoerde asielbeleid op de 'keuzes' en het migratieproces van asielmigranten. We geven achtereenvolgens antwoord op de gestelde onderzoeksvragen en sluiten af met een korte overkoepelde beschouwing.

## 5.1. Vraag 1

*Wat is er in wetenschappelijke bronnen bekend over de mate waarin migratiedrivers een rol spelen bij de keuze van een land van bestemming?*

**Negen drivers hebben direct en indirect en samenhangend met elkaar invloed op processen van asielmigratie.**

We onderscheiden op basis van de literatuur de onderstaande negen groepen van drivers die invloed hebben op processen van asielmigratie (deze zijn in hoofdstuk 2 verder toegelicht):

- Demografische drivers
- Economische drivers
- Ecologische drivers
- Human development-drivers
- Politiek-institutionele drivers (waaronder asielbeleid)
- Veiligheidsdrivers
- Supranationale drivers

- Sociaal-culturele drivers
- Individuele drivers

**Veiligheid heeft de grootste invloed**

De negen drivers hebben direct en indirect en samenhangend met elkaar invloed op processen van asielmigratie. Door de vele factoren en hun onderlinge afhankelijkheid is asielmigratie vaak een lange en complexe reis. Gedurende het migratieproces kan de invloed van de drivers bovendien veranderen. Afhankelijk van de fase van het migratieproces kunnen bepaalde drivers meer of minder van belang zijn.

De **veiligheidssituatie** in landen van herkomst, transitielanden en vestigingslanden heeft de grootste invloed op de keuzes van asielmigranten, en op de door hen gevolgde routes en bestemmingen. Direct daaraan gekoppeld zien we dat **hoop** op een betere en veilige toekomst een belangrijke rol speelt. Conflict, oorlog, geweld, politieke onveiligheid, hongersnoden, natuurrampen en het ontbreken van voldoende hoop op een beter leven zijn de centrale redenen dat asielmigranten hun landen verlaten. Tijdens de reis en in transitielanden blijft veiligheid een grote rol spelen. Omstandigheden in transitielanden, zoals (gebrek) toekomstperspectief voor de kinderen, maar ook discriminatie en racisme jegens migranten, en onmenselijke omgang met vluchtelingen spelen een rol in de keuze om door te willen reizen.

**Sociaal-culturele driver: netwerken heeft ook grote invloed**

Gedurende het gehele proces van asielmigratie speelt de sociaal-culturele driver **netwerken** een belangrijke rol. Familie, vrienden en andere sociale netwerken zijn een belangrijke bron van informatie over mogelijke bestemmingslanden en migratieroutes voor asielmigranten. Ook kan het netwerk van asielmigranten belangrijke sociale, psychologische en praktische steun geven.

## Andere drivers secundair en pas later in het proces meer invloed

Andere drivers hebben in samenhang met elkaar ook invloed op het asielmigratieproces maar zijn wel secundair aan de veiligheids- en sociaal-culturele drivers. Met name later in het asielmigratieproces en zeker als asielmigranten al in de EU zijn kunnen ook drivers als arbeidsmogelijkheden en mogelijk bepaalde onderdelen uit het asielbeleid meer invloed hebben dan daarvoor. Ze hebben daarbij vooral invloed op de reis naar bepaalde vestigingslanden en niet zozeer bij de keuze om uit het land van herkomst te vertrekken. Hierbij merken we op dat de verschillen in asielbeleid tussen de EU- landen relatief klein zijn. Figuur 3. geeft een schematische weergave van de invloed van de belangrijkste drivers in de verschillende fases van het asielmigratieproces.

Figuur 6. Schematische weergave belangrijkste drivers in het asielmigratieproces



Veiligheid: de belangrijkste reden voor vertrek en bepalende factor voor doormigratie, geen directe rol meer in 'keuze' tussen EU-landen.



Netwerk: vervult continue belangrijke rol, groeit onderweg door andere asielmigranten en lokale contacten.



Economische onstandigheden (armoede/werk): spelen een rol bij vertrek. In transitielanden een keuze voor EU of EU-land.



Het (Nederlandse) overheidsbeleid speelt bij vertrek en in (niet EU) transitielanden geen rol. Pas bij de verdeling over EU-landen kunnen bepaalde aspecten van het Nederlandse beleid een rol gaan spelen, zoals toelatingscriteria en gezinshereniging.

## 5.2. Vraag 2

*Wat is er in wetenschappelijke bronnen bekend over de kennis die asielmigranten hebben over het asielbeleid en de wijze waarop deze kennis hun migratiebeslissingen beïnvloedt?*

### Kennis van asielmigranten komt vooral via hun netwerk

De belangrijkste bron van asielmigranten voor informatie over asielbeleid vormen hun netwerken. Dit bestaat uit hun sociale netwerken van familieleden en kennissen in mogelijke landen van vestiging, maar ook contacten die zij tijdens hun asielmigratiereis opdoen. De mobiele telefoon en social media zijn ook belangrijke instrumenten om contact met het netwerk te onderhouden en informatie te vergaren. Het beeld is dat asielmigranten in de regel niet zelf een uitgebreid vergelijkend onderzoek naar het asielbeleid in verschillende landen uitvoeren. Ze laten zich vooral informeren door hun netwerk, dat daarmee dus bepalend is voor hun kennis over asielbeleid.

### Asielmigranten zijn zeer beperkt tot redelijk goed geïnformeerd over asielbeleid

Er is geen eenduidig beeld op de mate waarin asielmigranten kennis hebben over het asielbeleid in diverse landen. Soms lijken zij slechts over zeer beperkte kennis te beschikken en slecht geïnformeerd te zijn. Anderen lijken juist wel redelijk tot goed geïnformeerd te zijn. Gedurende hun asielmigratie neemt de kennis van asielmigranten wel toe. Ze lijken deels informatie te hebben over de slagingskansen van hun mogelijke asielaanvragen in verschillende landen. Ook de beslissing van sommige families om op te splitsen tijdens hun vlucht illustreert mogelijk dat sommige asielmigranten kennis hebben over Europees asielbeleid, waaronder gezinsherenigingsrechten en procedures. Een kanttekening hierbij is dat de informatie die asielmigranten hebben niet altijd correct en/of actueel is. Zelfs wanneer de informatie openbaar is, kan de toegang beperkt zijn door onder andere een taalbarrière of gebrek aan toegang tot online communicatiemiddelen.

### **Kennis van het asielbeleid heeft beperkte invloed op het asielmigratieproces**

We hebben geen eenduidig beeld over de kennis die migranten al dan niet hebben over asielbeleid. Ook is er geen eenduidig beeld in welke mate het hebben van kennis over het asielbeleid in verschillende landen een rol speelt bij de gewenste vestiging in een specifiek land.

Kennis over mogelijke bestemmingslanden ontstaat en ontwikkelt zich gedurende de verscheidene fases van migratie (vlucht, transit en bestemming). Als asielmigranten op basis van informatie over landen mogelijk een voorkeur hebben voor een land van bestemming, betekent dit niet dat zij daar ook daadwerkelijk terecht komen. Andere drivers zoals netwerken hebben daar een grotere invloed op. Ook toeval speelt nog een belangrijke rol bij het wel of niet bereiken van een beoogde bestemming. Denk daarbij aan toevallige ontmoetingen met personen die hulp aanbieden of op nieuwe mogelijkheden wijzen of aan het zonder geldige verblijfspapieren staande worden gehouden op straat door de politie in een land.

### **5.3. Vragen 3 en 5**

*Wat is de invloed van asielbeleid en de mogelijkheden na de asielprocedure in landen van vestiging in de keuzes van asielmigranten en hun migratieproces?*

*Kan op basis van bestaand wetenschappelijk onderzoek worden vastgesteld of specifieke beleidsmaatregelen in Nederland de instroom van asielmigranten beïnvloedt?*

### **Keuzevrijheid van asielmigranten voor een vestigingsland is relatief beperkt**

De mate van keuze die asielmigranten hebben over in welk land zij asiel aanvragen is beperkt. Dit komt doordat een aantal drivers de agency van asielmigranten beperken. Denk hierbij bijvoorbeeld aan de rol van veiligheid waarvoor asielmigranten bezig zijn te overleven door te vertrekken en/of door te migreren. Ruimte om afwegingen te maken en een keuze te maken is er dan niet of nauwelijks. Een ander voorbeeld is dat ook wanneer asielmigranten in

een later stadium van hun migratieproces meer ruimte krijgen om vooruit te kijken en een voorkeur voor een land van vestiging te ontwikkelen, zij niet als vanzelfsprekend daar terecht komen. Dit is mede afhankelijk van drivers als netwerk, infrastructuur van grenscontroles en financiële middelen. In de praktijk zien we dan ook vaak dat het gewenste land van bestemming gedurende het migratieproces verandert, afhankelijk van de (on)mogelijkheden die asielmigranten onderweg tegenkomen.

### **Aanwezigheid bestaand sociaal netwerk belangrijke reden voor doormigratie naar Nederland**

Door de combinatie van de Dublin-verordening en de carrier sanctions heeft het merendeel van asielmigranten die naar Nederland willen om asiel aan te vragen geen directe toegang. Ze kunnen meestal niet met het vliegtuig komen en kunnen niet bij een loket buiten Nederland asiel aanvragen. Wanneer zij bijvoorbeeld via Italië of Griekenland Europa bereiken moeten zij illegaal doormigreren om Nederland te bereiken. Netwerken blijken in het proces van doormigratie een belangrijke rol te spelen. Uit meerdere onderzoeken blijkt dat de belangrijkste reden dat asielmigranten voor Nederland kiezen een sociaal netwerk en de mogelijkheden zich te herenigen met familie en/of vrienden is.

### **Geen eenduidig beeld of aanpassing van het asielbeleid invloed heeft op het aantal asielmigranten**

Vanuit de literatuur en de expertbijeenkomst is er geen eenduidig beeld over de mate waarin aanpassingen in asielbeleid invloed hebben op de instroom van asielmigranten. Uit enkele wetenschappelijke publicaties komt naar voren dat bepaalde onderdelen van het asielbeleid in de latere fases van het migratieproces (met name als asielmigranten al in de EU zijn) mogelijk wel invloed hebben. Het gaat dan om toekenningscriteria en gezinsherenigingsregels. In hoeverre dit de keuze en komst van asielmigranten naar Nederland daadwerkelijk beïnvloedt blijft echter een vraag. De drivers veiligheid en netwerken zijn bepalender factoren dan asielbeleid. De grote rol van veiligheid maakt dat

asielmigratie, in vergelijking tot andere vormen van migratie, het lastigst te beïnvloeden is.

Vanuit deze conclusies is het dan ook niet te onderbouwen dat het Nederlandse asielbeleid een “aanzuigende werking” heeft als daarmee wordt bedoeld op het aantrekken van grote groepen asielmigranten. Los van het feit dat “aanzuigende werking” geen vastomlijnd of wetenschappelijk begrip is, laat de uitgevoerde studie zien dat andere factoren dan asielbeleid een veel grotere invloed hebben op de komst van asielmigranten.

#### **Binnen asielbeleid hebben toekenningscriteria en gezinsherenigingsregels mogelijk de meeste invloed**

Samenvattend hebben we voorgaand gesteld dat het op basis van de beschikbare literatuur niet duidelijk is in welke mate asielbeleid invloed heeft op het aantal asielmigranten dat naar Nederland komt. Wel is duidelijk dat als asielbeleid invloed heeft, dat met name in de latere fases van het asielproces zal zijn, wanneer asielmigranten al in de EU zijn, en mogelijk al zijn doorgemigreerd vanuit hun aankomstland in de EU.

Uit een aantal kwantitatieve studies blijkt verband tussen aanpassingen van toekenningscriteria en asielaanvragen. De meeste invloed lijken de mate van kans op toekenning van een asielaanvraag en de mogelijkheden voor gezinshereniging te hebben. In deze studies wordt inzichtelijk dat het aantal asielaanvragen in een bepaald EU-land niet alleen afhangt van het beleid in dat bepaalde land, maar ook van het beleid in andere (vergelijkbare) EU-landen. Strenger toelatingsbeleid in het ene EU-land leidt dan tot meer asielmigranten in andere EU-landen. Als andere EU-landen ook hun beleid aanpassen kan dat weer leiden tot een iets andere verdeling binnen de EU. Hoewel sommige onderzoeken een effect laten zien, is het belangrijk te vermelden dat niet alle onderzoeken dit verband laten zien en dat het de belangrijkste driver van asielmigratie, (on)veiligheid, niet verandert.

#### **Invloed van factoren na asielprocedure**

Voor asielmigranten wordt de aantrekkelijkheid zeker later in het proces van asielmigratie mede bepaald door het algemene beeld dat bestaat over de economie, concreet de mogelijkheden om te kunnen werken en een inkomen te verdienen. Echter ook hiervoor geldt dat de aanwezigheid van familie en andere mensen uit het sociale netwerk van asielmigranten een bepalender rol spelen.

### **5.4. Slotbeschouwing**

In deze slotbeschouwing vatten we in het kort de belangrijkste conclusies samen. We geven daarbij enkele aanvullende inzichten die we hebben opgedaan tijdens deze studie.

#### **Bieden van veiligheid en hoop als oplossing**

De keuze om te vluchten wordt in de eerste plaats bepaald door de veiligheidssituatie in landen van herkomst en transitielanden. Onveiligheid, bijvoorbeeld als gevolg van oorlogen, onderdrukking, hongersnoden en natuurrampen zijn de primaire redenen dat asielmigranten vluchten. Voor een klein deel van de asielmigranten in opvanglanden in de regio, leidt de voor hen beperkte veiligheid aldaar en de beperkte mogelijkheden en hoop op een veilige en stabiele toekomst tot het verder reizen naar de EU. Het bieden van hoop door verbetering van de veiligheid, toekomstperspectief en opvang in het eigen land of in de regio (buiten de EU) kan mogelijk bijdragen aan het verminderen van de noodzaak voor asielmigranten om hun land en regio te verlaten. De praktijk is echter weerbarstig en effect mag alleen worden verwacht als ook daadwerkelijk duurzame hoop, veiligheid, toekomstperspectief wordt geboden. De belangrijkste driver die bepaalt dat mensen wegtrekken uit herkomstlanden of transitielanden wordt daarmee immers direct positief beïnvloed. Meer dan asielbeleid zijn hiervoor buitenlandsbeleid, economisch beleid en ontwikkelingssamenwerking van belang.



### **Verdelingsvraagstuk binnen de EU: een gezamenlijk vraagstuk vraagt een gezamenlijke oplossing**

Ook nadat asielmigranten de EU zijn binnengekomen, blijven de sociale contacten en netwerken in belangrijke mate leidend voor waar asielmigranten naar toe (willen) reizen. Als strenger asielbeleid al invloed heeft, doet dat zich voor in de latere fases van het asielmigratieproces. Dit betreft dan vooral een verdelingsvraagstuk tussen de landen binnen de unie. Als strenger asielbeleid in een EU-land effect zou hebben, is het op basis van de beschikbare literatuur het meeste aannemelijk dat dit met name tot gevolg heeft dat het aantal asielmigranten in andere EU-landen iets toeneemt. Er is in de literatuur immers geen eenduidige bewijs dat verandering in asielbeleid leidt tot een afname van het aantal asielmigranten dat hun land en regio ontvlucht. De instroom verplaatst dan van het ene naar andere EU-landen, ofwel een waterbedeffect. Deze onderlinge afhankelijkheid maakt duidelijk dat afstemming tussen EU-landen van belang is. De noodzaak voor deze afstemming wordt nog vergroot doordat de huidige EU regels en afspraken, waaronder de Dublinverordening en de carrier sanctions, maken dat de asielmigratie binnen de EU is zoals die nu is, met veel illegale doormigratie binnen de EU.

### **Veiligheid en sociale netwerken maken vestigingsland aantrekkelijk, gevolgd door welvaart en economie**

Als asielmigranten op de vlucht zijn is de aanwezigheid van sociale contacten en een netwerk de belangrijkste reden voor hen om naar Nederland door te reizen. Naast de aanwezigheid van netwerken wordt de aantrekkelijkheid van Nederland bepaald door de algemene veiligheidssituatie, de welvaart, de algemene (lange termijn) economische situatie en concreet de mogelijkheden om te kunnen werken. Deze aspecten staan los van het asielbeleid. Asielbeleid is dan ook niet een van de belangrijkste factoren die invloed heeft op de komst van asielmigranten. Vanuit deze conclusie is het dan ook niet goed te onderbouwen dat het Nederlandse asielbeleid een "aanzuigende werking" heeft, als daarmee wordt bedoeld op het aantrekken van grote groepen asielmigranten.

### **Asielbeleid in een breder perspectief: risico van onbedoelde negatieve effecten**

Naast dat verandering van asielbeleid geen of een beperkte invloed op de instroom van asielmigranten in een land heeft, zijn er ook andere aspecten die van belang zijn voor de bredere samenleving. Als het zou lukken via strenger asielbeleid het aantal asielmigranten te beperken, kan dat afhankelijk van de methode ook gevolgen voor de gehele samenleving hebben. Zo zal het beperken van de mogelijkheden van het overbrengen van gezinsleden een afschrikkende werking kunnen hebben op de komst van asielmigranten. Los van de strijdigheid van een dergelijke maatregel met artikel 8 van het Verdrag tot Bescherming van de Rechten van de Mens en de Fundamentele Vrijheden, heeft dergelijk beleid ook duidelijk zeer grote menselijke kosten voor de direct betrokken asielmigranten en hun gezinsleden. Het gescheiden van elkaar in verschillende landen leven, kan op meerdere gebieden negatief doorwerken, zoals op hun gezondheid, hun mogelijkheid zich te concentreren op studie en/of werk en meer algemeen in hun vermogen om in te burgeren en te participeren in de samenleving. Dit zal negatieve gevolgen en ook financiële kosten voor de samenleving kunnen hebben. Een belangrijke vraag is dan ook wat de prijs is voor de betreffende asielmigranten en de gehele Nederlandse samenleving van meer restrictieve gezinsherenigingsregels.

### **Internationale vluchtelingen verdragen en EU-regels**

Internationaal zet Nederland zich in voor vrede, veiligheid en mensenrechten. Nederland is ook ondertekenaar van relevante internationale verdragen zoals het VN-vluchtelingenverdrag en heeft binnen de EU de regels die asielmigranten recht op asiel geven mede vormgegeven. Zolang een land lid is van de EU, zijn de EU-regels bindend en is er maar heel beperkt ruimte om via nationaal asielbeleid de asielmigratie sterk te reguleren. Mede als gevolg hiervan zijn de verschillen in asielbeleid tussen de EU-landen relatief klein en heeft asielbeleid in vergelijking met andere factoren geen of slechts beperkte invloed op de komst van asielmigranten naar een specifiek land.

# Literatuur

Adviesraad Migratie (ACVZ). (2019). *Secundaire migratie van asielzoekers in de EU: onderzoeksrapport*.

Adviesraad Migratie (ACVZ). (2022). *Realisme rond richtgetallen. Kansen en risico's van streefcijfers en quota in het migratiebeleid*.

AIV (2016) De toekomst van Schengen in ACVZ 2022

Boccagni, P. (2017). Aspirations and the subjective future of migration: Comparing views and desires of the "time ahead" through the narratives of immigrant domestic workers. *Comparative Migration Studies*, 5(1), 1-18.

Brekke, J.P. and Brochmann, G. (2015). Stuck in transit: Secondary migration of asylum seekers in Europe, national differences, and the Dublin regulation. *Journal of Refugee Studies*, 28(2), 145–62.

Brekke, J.P., Røed, M. and Schøne, P. (2017). Reduction or deflection? The effect of asylum policy on interconnected asylum flows. *Migration Studies*, 5(1), 65–96.

Brewer, K. T., & Yükseser, H. D. (2006). *A survey on African migrants and asylum seekers in Istanbul*. Migration Research Program at the Koç University.

Buil, C., & Siegel, M. (2014). Destination Europe: Afghan unaccompanied minors crossing borders. *Children and Borders*, 99-113.

Bylander, M. (2015). Contested mobilities: gendered migration pressures among Cambodian youth. *Gender, Place & Culture*, 22(8), 1124-1140.

Cornelius, W. A. (2001). Death at the border: Efficacy and unintended consequences of US immigration control policy. *Population and development review*, 27(4), 661-685.

Cornelius, W. A. (2001). Death at the border: Efficacy and unintended consequences of US immigration control policy. *Population and development review*, 27(4), 661-685.

Crawley, H. & Hagen-Zanker, J. (2019). Deciding where to go: Policies, people and perceptions shaping destination preferences. *International Migration*, 57(1), 20–35.

Czaika, M. (2015). Migration and economic prospects. *Journal of Ethnic and Migration Studies*, 41(1), 58-82.

Czaika, M., & De Haas, H. (2014). The globalization of migration: Has the world become more migratory?. *International Migration Review*, 48(2), 283-323.

Czaika, M., & de Haas, H. (2017). The effect of visas on migration processes. *International Migration Review*, 51(4), 893-926.

Czaika, M., & Hobolth, M. (2016). Do restrictive asylum and visa policies increase irregular migration into Europe?. *European Union Politics*, 17(3), 345-365.

Czaika, M., & Reinprecht, C. (2020). Drivers of migration: A synthesis of knowledge. *IMI Work. Pap. Ser*, 163, 1-45.

Dagevos, J., Huijnk, W., Maliepaard, M. W., & Miltenburg, E. (2018). *Syriërs in Nederland*. SCP.

Danzer, A. M., & Dietz, B. (2014). Labour migration from Eastern Europe and the EU's quest for talents. *JCMS: Journal of Common Market Studies*, 52(2), 183-199.

De Haas, H. (2021). A theory of migration: the aspirations-capabilities framework. *Comparative Migration Studies*, 9(1), 1-35.

De Jong, G. F., Graefe, D. R., & St. Pierre, T. (2005). Welfare reform and interstate migration of poor families. *Demography*, 42(3), 469-496.

Dekker, R., & Engbersen, G. (2014). How social media transform migrant networks and facilitate migration. *Global Networks*, 14(4), 401-418.

Dekker, R., H. Vonk, J. Klaver en G. Engbersen (2016). *Syrische asielmigranten in Nederland en het gebruik van sociale media bij migratiebesluitvorming*. Den Haag: Wetenschappelijk Onderzoek- en Documentatiecentrum.

DeWaard, J., Kim, K., & Raymer, J. (2012). Migration systems in Europe: Evidence from harmonized flow data. *Demography*, 49(4), 1307-1333.

- Diop-Christensen, A., & Diop, L. E. (2022). Modelling the inflow of asylum seekers into Northern Europe: are access to generous welfare benefits and other policies affecting destination choice?. In *Migrants and Welfare States* 23-48. Edward Elgar Publishing.
- Dubow, T., & Kuschminder, K. (2021). Family strategies in refugee journeys to Europe. *Journal of Refugee Studies*, 34(4), 4262-4278.
- Fagioli-Ndlovu, M. (2015). *Somalis in Europe*. Robert Schuman Centre for Advanced Studies, San Domenico di Fiesole (FI): European University Institute.
- Forin, R. & Frouws, B. (2022). *What's new? Analysing the latest trends on the Central Mediterranean mixed migration route to Italy* Mixed Migration Centre.
- Fransen, S., & De Haas, H. (2022). Trends and patterns of global refugee migration. *Population and Development Review*, 48(1), 97-128.
- Gilbert, A., & Koser, K. (2006). Coming to the UK: what do asylum-seekers know about the UK before arrival?. *Journal of ethnic and migration studies*, 32(7), 1209-1225.
- Gubhaju, B., & De Jong, G. F. (2009). Individual versus household migration decision rules: Gender and marital status differences in intentions to migrate in South Africa. *International migration*, 47(1), 31-61.
- Hagen-Zanker, J., & Hennessey, G. (2021). What Do We Know about the Subjective and Intangible Factors That Shape Migration Decision-Making?. A review of the literature from low and middle income countries. PRIO Oslo.
- Hatton, T. J. (2009). The rise and fall of asylum: What happened and why?. *The Economic Journal*, 119(535), F183-F213. Hatton, T. J. (2020). Asylum migration to the developed world: Persecution, incentives, and policy. *Journal of Economic Perspectives*, 34(1), 75-93.
- Hernández-Carretero, M. (2017) "Hope and Uncertainty in Senegalese Migration to Spain. Taking Chances on Emigration but not Upon Return." In: Hope and uncertainty in contemporary African migration, edited by Nauja Kleist and Dorte Thorsen. London; New York: Routledge.
- Hunter, L. M., Koning, S., Fussell, E., King, B., Rishworth, A., Merdjanoff, A., ... & Van Den Hoek, J. (2021). Scales and sensitivities in climate vulnerability, displacement, and health. *Population and Environment*, 43, 61-81.
- Jaspal, R. (2014). Sexuality, migration and identity among gay Iranian migrants to the UK. In *Queering religion, religious queers*. (pp. 44-60). Routledge.
- Keogh, G. (2013). Modelling asylum migration pull-force factors in the EU-15. *Economic and Social Review*, 44(3), 371-99.
- Kuschminder, K., & Koser, K. (2017). The role of migration-specific and migration-relevant policies in migrant decision-making in transit. *UNU-MERIT Working Papers*, 22.
- Kuschminder, K., & Siegel, M. (2016). Rejected Afghan asylum seekers in the Netherlands: Migration experiences, current situations and future aspirations. *UNU-Merit Working Paper*, 7.
- Kuschminder, K., Bresser, J. de, & Siegel, M. (2015). *Irreguliere migratieroutes naar Europa en de factoren die van invloed zijn op de bestemmingskeuze van migranten*. Maastricht: Maastricht University, Maastricht graduate school of governance (MGSoG).
- Marchiori, L., Maystadt, J. F., & Schumacher, I. (2012). The impact of weather anomalies on migration in sub-Saharan Africa. *Journal of Environmental Economics and Management*, 63(3), 355-374.
- Marouf, M., & Kouki, H. (2017). Migrating from Pakistan to Greece: Re-visiting agency in times of crisis. *European Journal of Migration and Law*, 19(1), 77-100.
- McAuliffe, M., & Jayasuriya, D. (2016). Do asylum seekers and refugees choose destination countries? Evidence from large-scale surveys in Australia, Afghanistan, Bangladesh, Pakistan and Sri Lanka. *International Migration*, 54(4), 44-59.
- Mixed Migration Centre (2022), *Profiles, drivers, journeys, protection and assistance challenges of people on the move towards Greece and Italy*, ADMIGOV Deliverable 5.1, Geneva: Danish Refugee Council/Mixed Migration Centre.
- Neumayer, E. (2004). Asylum destination choice: what makes some West European countries more attractive than others?. *European Union Politics*, 5(2), 155-180.
- Nshimbi, C. C. (2021). Rational Actors, Passive and Helpless Victims, Neither, Both: EU Borders and the Drive to Migrate in the Horn of Africa. *Social Inclusion*, 9(1), 257-267.
- Pew Research Center (2016). Asylum seeker demography: Young and male. Retrieved from: <https://www.pewresearch.org/global/2016/08/02/4-asylum-seeker-demography-young-and-male/>.
- Regional Mixed Migration Secretariat (RMMS). (2014). *Going West – Contemporary Mixed Migration Trends from the Horn of Africa to Libya & Europe*. Mixed Migration

Research Series – Explaining People on the Move Study 5. Nairobi: Regional Mixed Migration Secretariat.

Ruyssen, I., & Salomone, S. (2018). Female migration: A way out of discrimination?. *Journal of Development Economics*, 130, 224-241.

Schewel, K. (2020). Understanding immobility: Moving beyond the mobility bias in migration studies. *International Migration Review*, 54(2), 328-355.

Schrover, M. & Kampman, F. (2019). 'Charter flights full of homosexuals': The changing rights of homosexual immigrants in The Netherlands, 1945-1992. *Tijdschrift voor Sociale en Economische Geschiedenis*, 16(3-4), 5-36.

Simpson, N. B. (2022). Demographic and economic determinants of migration. *IZA World of Labor*.

Skeldon, R. (2006). Interlinkages between internal and international migration and development in the Asian region. *Population, space and place*, 12(1), 15-30.

Staring, R., & Aarts, J. (2010). *Jong en Illegaal in Nederland - Een beschrijvende studie naar de komst en het verblijf van onrechtmatig verblijvende (voormalige) alleenstaande minderjarige vreemdelingen en hun visie op de toekomst*. Den Haag: Boom Juridische uitgever.

Thomas, K., Hardy, R. D., Lazrus, H., Mendez, M., Orlove, B., Rivera-Collazo, I., & Winthrop, R. (2019). Explaining differential vulnerability to climate change: A social science review. *Wiley Interdisciplinary Reviews: Climate Change*, 10(2), e565.

Van Dalen, H. P., & Henkens, K. (2013). Explaining emigration intentions and behaviour in the Netherlands, 2005–10. *Population studies*, 67(2), 225-241.

Van den Reek, E. W., & Hussein, A. I. (2003). *Somaliërs op doorreis: verhuisgedrag van Nederlandse Somaliërs naar Engeland*. Tilburg: Wetenschapswinkel. University of Tilburg.

Van Hear, N. (2006). *'I went as far as my money would take me': conflict, forced migration and class*. Oxford: COMPAS.

Van Hear, N. (2014). Reconsidering migration and class. *International Migration Review*, 48(1\_suppl), 100-121.

van Liempt, I. (2011). 'And then one day they all moved to Leicester': the relocation of Somalis from the Netherlands to the UK explained. *Population, Space and Place*, 254–266 .

Van Liempt, I., & Doomernik, J. (2006). Migrant's Agency in the Smuggling Process: The Perspectives of Smuggled Migrants in the Netherlands. *International Migration*, 166-189.

Van Meeteren, M., & Pereira, S. (2013). The differential role of social networks: Strategies and routes in Brazilian migration to Portugal and the Netherlands.

Veronis, L., & McLeman, R. (2014). Environmental influences on African migration to Canada: Focus group findings from Ottawa-Gatineau. *Population and Environment*, 36(2), 234-251.

Vezzoli, S. (2022). Migration aspirations and preferences to stay in a Brazilian frontier town: tranquility, hope and relative endowment. *International Migration Institute network (IMI)*.

Vezzoli, S., Hilhorst, T., Meyer, L., & Rijpma, J. (2022). Refugee protection in the region: A survey and evaluation of current trends. *International Migration*.

Vilhelmson, B., & Thulin, E. (2013). Does the Internet encourage people to move? Investigating Swedish young adults' internal migration experiences and plans. *Geoforum*, 47, 209-216.

Zijlstra, J. E. J. (2021). Stay close, go far: The stepwise migration of Iranian students and academics.

# Bijlage 1.

## Toelichting methode van literatuurstudie

We hebben een beknopt literatuuronderzoek uitgevoerd met behulp van de bouwsteen- en sneeuwbal methode. Met de bouwsteenmethode zoeken we op Google Scholar en Web of science naar wetenschappelijke artikelen. Dit is gedaan aan de hand van begrippen die we van onze deelvragen hebben afgeleid. Na een zoekopdracht is beoordeeld in hoeverre de gevonden literatuur bruikbaar is voor het beantwoorden van de deelvragen. Waar nodig, bijvoorbeeld wanneer bleek dat specifieke termen voor onderdelen van de deelvragen worden gebruikt, hebben we de zoekvraag aangepast. Met de sneeuwbal methode is vanuit zeer relevante publicatie verder gezocht naar ouder en recenter werk van de auteur(s). Ook is gekeken naar relevante verwijzingen in de geraadpleegde publicaties en is zo verder gezocht naar wetenschappelijke bronnen die bruikbaar zijn voor onze literatuurstudie. Hieronder lichten we per deelvraag de verwachte aanpak toe.

### Deelvraag 1

Voor deelvraag 1 is gezocht met de zoekterm *migration drivers* naar kernpublicatie of publicaties. Een voorbeeld van een zeer relevante publicatie voor het beantwoorden van deelvraag 1 is de studie van Czaika & Reinprecht (2020). Vanuit deze kernpublicatie is verder gezocht met de sneeuwbal methode naar relevantie theoretische studies over *migration drivers*. Omdat we naast een algemene en theoretische introductie over migratiedrivers wilden nagaan wat wetenschappelijke bronnen over de Nederlandse situatie beschrijven, is vanuit de kernstudies gezocht naar meer gedetailleerdere en empirische studies over Nederland. Daarnaast hebben we een aanvullende zoekopdracht uitgevoerd

met de verscheidene drivers als zoekterm gecombineerd met de zoekterm 'Nederland/the Netherlands'.

### Deelvraag 2

Voor deelvraag 2 hebben we deels gebaseerd op de gedetailleerde literatuurstudie van Kuschminder, ea. (2015). Op basis van onderzoekers en termen uit deze publicatie, vooral hoofdstuk 5.4, zijn we gaan zoeken naar recentere publicaties over het onderwerp van deze deelvraag. Dit leidde onder andere naar recenter werk van Kuschminder.

Ook hebben we gericht naar bronnen over Nederland gezocht. Omdat we verwachtten dat er geen studies zijn die zich specifiek op dit onderwerp richten, maar de onderwerpen waarschijnlijk wel als een kleiner onderdeel van een algemenere studie naar asielmigranten in Nederland aan bod komen, richtten we ons in onze zoektocht op een aantal recente kernpublicaties over asielmigranten in Nederland. We hebben onder andere studies van RegioPlan en het Sociaal Cultureel Planbureau gebruikt. Vanuit deze studies hebben we vervolgens relevante verwijzingen en recenter werk van onderzoekers opgezocht. Dit leidde onder andere tot publicaties van Dekker over het gebruik van sociale media door asielmigranten.

Een van de leden uit de expertbijeenkomst heeft ons verwezen naar recent onderzoek van het Mixed Migration Centre over de toegang tot bronnen en kennis die migranten hebben. Hoewel deze studie niet alleen gericht is op de situatie van asielmigranten in Nederland, was deze toch bruikbaar voor het beantwoorden van deelvraag 2.

Omdat sommige onderzoeken voor het beantwoorden van meerdere deelvragen relevant waren, hielden wij een excel bestand bij waarin we relevante publicaties opschreven met daarbij een korte inhoudelijke beschrijving en



vermeld voor het beantwoorden van welke deelvraag/deelvragen de bron te gebruiken was.

### **Deelvraag 3**

Voor de beantwoording van deelvraag 3 hebben we gebruik gemaakt van een kernpublicatie van de Adviesraad Migratie 'Adviesrapport 'Realisme rond richtgetallen - Kansen en risico's van streefcijfers en quota in het migratiebeleid'. Deze publicatie is specifiek gericht op Nederlands beleid, waaronder asielbeleid. Vanuit deze studie hebben we nog een aantal relevantie ACVZ-publicaties gevonden en gebruikt.

Daarnaast hebben we ook uit de bronnen voor deelvraag 1 en 2 informatie kunnen halen voor het beantwoorden van deelvraag 3, waaronder onderzoeken van Kuschminder en een studie van het Sociaal Cultureel Planbureau.

Een van de leden uit de expertbijeenkomst stuurde ons het artikel van Diop-Christensen en Diop (2022) door. Van dit artikel hebben we veel gebruik gemaakt, omdat het specifiek gericht was op asielbeleid en asielaanvragen van migranten. Vanuit dit artikel hebben we meerdere onderzoeken van onder andere Hatton en Brekke, ea., gevonden, gelezen en gebruikt voor de beantwoording van deelvraag 3.

### **Deelvraag 4**

Voor deelvraag 4 zochten we in de literatuur die we voor deelvraag 1, 2 en 3 gebruikten naar informatie over achtergrondkenmerken van asielmigranten. Dit deden we door tijdens het lezen van de bronnen aantekeningen te maken wanneer we informatie over achtergrondkenmerken tegenkwamen. Deze informatie bleek vrij beperkt, waardoor we hier geen apart hoofdstuk van hebben gemaakt, maar alleen wanneer wij informatie over achtergrondkenmerken hadden, we dit onder deelvraag. 1, 2 en 3 hebben genoemd.

### **Deelvraag 5**

Voor het beantwoorden van deelvraag 5 gebruikten we literatuur die we reeds verzameld hebben voor deelvraag 1, 2, 3 en 4.

Gezien onze studie een beknopte literatuurstudie was, hebben we gewerkt met enkele relevante zoektermen voor elke deelvraag en kernpublicaties. Vanuit die kernpublicaties hebben we vervolgens verder gezocht naar daarin vermelde publicaties en auteurs. Ook hebben we los van de op deze wijze gevonden literatuur input voor aanvullende publicatie en auteurs ontvangen van de deelnemers aan de expertbijeenkomst en de leden van de begeleidingscommissie die door het WODC was ingesteld voor deze studie.

# Bijlage 2

## Deelnemers expertbijeenkomst 2 februari 2023

- **Anja van Heelsum:** is associate professor politicologie aan de Universiteit van Amsterdam. Ook is ze project coördinator van het EU-project Advancing Alternative Migration Governance.
- **Arjen Leerkes:** is hoogleraar aan de Maastricht Graduate School of Governance van de Universiteit Maastricht en associate professor sociologie aan de Erasmus Universiteit. Verder is hij onderzoeker bij het WODC van het Ministerie van Justitie en Veiligheid.
- **Carolus Grütters:** is senior onderzoeker bij het Centrum voor Migratierecht aan de Radboud Universiteit, vaksectie Rechtssociologie en Migratierecht.
- **Jeroen Doomernik:** is associate professor politicologie aan de Universiteit van Amsterdam en senior onderzoeker bij het Institute for Migration and Ethnic Studies.
- **Lambert Obermann:** is senior adviseur bij de Adviesraad Migratie.

# Bijlage 3.

## Leden van de begeleidingscommissie

### **Voorzitter**

Prof. dr. M.L.J.C. Schrover  
Hoogleraar Migratiegeschiedenis  
Universiteit Leiden

### **Lid**

Dr. S. Fransen  
Senior Research Fellow  
UNU-MERIT, United Nations University  
Maastricht University

### **Lid**

Drs. Mr. G.M. Leeuwis  
Ministerie van Justitie en Veiligheid

### **Lid**

Dr. S. Baas  
Wetenschappelijk Onderzoek- en Documentatiecentrum (WODC)

## COLOFON

Opdrachtgever	Het Wetenschappelijk Onderzoek- en Documentatiecentrum (WODC)
Auteurs	Dr. M. J. Kahmann Drs. A. Hamdi M. J. Verstappen, MSc.
Met medewerking van:	Drs. M. de Gruijter
Foto omslag	Adobestock 92300025
Uitgave	Verwey-Jonker Instituut Giessenplein 59-C 3522 KE Utrecht T (030) 230 07 99 E <a href="mailto:secr@verwey-jonker.nl">secr@verwey-jonker.nl</a> I <a href="http://www.verwey-jonker.nl">www.verwey-jonker.nl</a>

De publicatie kan gedownload worden via onze website:  
<http://www.verwey-jonker.nl>

ISBN 978-94-6409-242-4

© Verwey-Jonker Instituut, Utrecht, juli 2023.

Het auteursrecht van deze publicatie berust bij het Verwey-Jonker Instituut. Gedeeltelijke overname van teksten is toegestaan, mits daarbij de bron wordt vermeld.

The copyright of this publication rests with the Verwey-Jonker Institute. Partial reproduction of the text is allowed, on condition that the source is mentioned.