

Een verkenning naar de mogelijkheden van kwantificeren  
en monetariseren in de sociale basis

# CIJFERS EN DE SOCIALE BASIS



# INHOUDSOPGAVE

Voorwoord	3	4 Drie veelgestelde vragen over de sociale basis en hun meetbaarheid	18
1 Inleiding	4	4.1 Vraag A. Wat is de staat / de kwaliteit van de sociale basis?	18
2 Het begrip sociale basis ontrafeld: een basis voor meten	7	4.1.1 Duiding van de vraag	18
2.1 De sociale basis in de literatuur	7	4.1.2 Meetmogelijkheden rond de staat / de kwaliteit van de sociale basis	19
2.2 Perspectief van gemeenten: instrumenteel en ideëel gebruik	8	4.2 Vraag B. Investeren we voldoende in de sociale basis?	21
2.3 Perspectief van experts: nadruk op intrinsieke waarde	8	4.2.1 Duiding van de vraag	21
2.4 Perspectief van aanbieders	9	4.2.2 Meetmogelijkheden rond investeren in de sociale basis	22
2.5 Het begrip sociale basis ontrafeld in drie sferen	9	4.3 Vraag C: Wat is de effectiviteit / het rendement van investeren in sociale basis? Werkt de sociale basis preventief?	24
3 Cijfers en de sociale basis	12	4.3.1 Duiding van de vraag	24
3.1 Wat we bedoelen met cijfers en meten	12	4.3.2 Meetmogelijkheid 1: kwantitatieve data-analyse	26
3.2 Meet-uitdaging: wat maakt meten in de sociale basis moeilijk?	13	4.3.3 Meetmogelijkheid 2: business cases / MKBA's	26
3.2.1 Sociale basis als complex systeem	13	4.3.4 Meetmogelijkheid 3: ondersteunend kwalitatief onderzoek	28
3.2.2 Risico op onteigening	14	5 Conclusie: van grip naar begrip en bewondering	30
3.3 De meetbehoefte: waarom willen we meten?	14	Verder met cijfers in de sociale basis	30
3.4 Meten met vijf ingrediënten: wat kunnen we wél meten?	15	Uitwerking analysemodel sociale basis	32
3.5 Een goede meetpraktijk: hoe moeten we meten?	17		

Voorwoord	▶
1. Inleiding	▶
2. Het begrip sociale basis ontrafeld: een basis voor meten	▶
3. Cijfers en de sociale basis	▶
4. Drie veelgestelde vragen over de sociale basis en hun meetbaarheid	▶
5. Conclusie: van grip naar begrip en bewondering	▶
Uitwerking analysemodel sociale basis	▶

# VOORWOORD

‘Het versterken van de sociale basis’. Overheden gebruiken deze zinsnede met groot gemak. Deze publicatie maakt duidelijk dat deze formulering problematisch is. Want wat verstaan we precies onder de sociale basis? Er bestaat immers geen gezaghebbende definitie van die algemeen aanvaard wordt. Over de inhoud van het begrip bestaat binnen en tussen gemeenten veel discussie. En wat wordt bedoeld met *versterken*? En als daarover overeenstemming wordt bereikt, hoe kan je vervolgens vaststellen of de sociale basis daadwerkelijk versterkt is? Deze publicatie biedt de ingrediënten om een gemotiveerd antwoord te geven op deze vragen.

De auteurs maken – aansluitend bij gemeentelijke praktijken en verschillende definitiepogingen – onderscheid tussen (1) een persoonlijke sociale basis, (2) een gemeenschappelijke sociale basis en (3) een institutionele sociale basis. Ze spreken van drie sferen. In de eerste sfeer bestaat de sociale basis uit de inwoner zelf en diens sociale netwerk. De tweede sfeer bestaat uit georganiseerde verbindingen tussen inwoners en door burgers geïnitieerde activiteiten als buurtinitiatieven en activiteiten vanuit het verenigingsleven. In de derde sfeer opereren onder andere sociaal werkers, denk aan opbouwwerkers en *community builders*, vanuit collectieve voorzieningen om verbinding te ondersteunen en eventueel te organiseren tussen (groepen) inwoners.

De derde sfeer of invulling van sociale basis sluit (tot op zekere hoogte) aan bij de definiëring van het ministerie van VWS waarin de sociale basis als een infrastructureel fundament wordt neergezet (zie de [Kamerbrief](#) hoofdlijnen toekomst Wmo van maart 2022). De sociale basis staat hier voor alle informele, publieke en

commerciële voorzieningen in de directe woonomgeving waar je zonder indicatie terecht kunt. Het betreft een zeer omvangrijk veld. Wie dat tot zich door wil laten dringen moet maar eens een willekeurige gemeentegids raadplegen en zich verbazen over het verbluffende aantal aanwezige zangkoren. En dat is nog maar één veld van maatschappelijke activiteit waar geen verwijsbriefje voor nodig is, je hoeft er zelfs begrijp ik van vrienden en kennissen niet goed voor te kunnen zingen.

Daarnaast is het belangrijk de dynamiek van de sociale basis te onderkennen. De sociale basis is geen statisch gegeven. Voorzieningen en georganiseerde activiteiten komen en gaan. In het bijzonder de versoberingen van de verzorgingsstaat hebben in het achterliggende decennium geleid tot tal van nieuwe, sterk op de inbreng van maatschappelijk initiatief leunende voorzieningen. Denk aan leeszalen, voedselbanken, kringloopwinkels met een buurthuisfunctie, huizen en kamers voor de wijk, wijkwerkplaatsen met Repair Cafés, buurtrestaurantjes et cetera.

Overheden hebben hoge verwachtingen van de preventieve kracht en het oplossend vermogen van dit omvangrijke en beweeglijke veld. De beleidstheorie die het belang van de sociale basis benadrukt is die van normaliseren en ontzorgen. De kern van deze theorie: vermijd problematiseren en etiketteren, probeer waar mogelijk sociale tekorten in het gewone leven voor te zijn of op te lossen. Denk bijvoorbeeld aan een sociaal probleem als eenzaamheid. Bij een sterke sociale basis kunnen mogelijk het schoolmaatschappelijk werk, de religieuze organisatie, het zangkoor of de sportclub voorkomen dat iemand uitvalt en in de spreekkamer van de psychiater belandt.

## Voorwoord

- 1. Inleiding ▶
  - 2. Het begrip sociale basis ontrafeld: een basis voor meten ▶
  - 3. Cijfers en de sociale basis ▶
  - 4. Drie veelgestelde vragen over de sociale basis en hun meetbaarheid ▶
  - 5. Conclusie: van grip naar begrip en bewondering ▶
- Uitwerking analysemodel sociale basis ▶

Maar lukt dit ook, maakt de sociale basis zijn belofte waar? Willen we het niet bij mooie voornemens en beleidsretoriek laten, dan dienen we dit serieus te onderzoeken en te monitoren. De auteurs van deze publicatie laten op voorbeeldig didactische wijze zien dat dergelijk onderzoek niet eenvoudig is, maar hard nodig én ook kan. Met de juiste onderzoeksdesigns zijn we wel degelijk in staat met gepaste bescheidenheid onderbouwde antwoorden te geven op de vraag naar de preventieve werking van de sociale basis.

De auteurs doen aan het einde van hun tekst de suggestie om een sociale basis-monitor in te richten. Renderen de investeringen? Worden problemen vroegtijdig in de kiem gesmoord door te investeren in sociale basisvoorzieningen en activiteiten? Hun analytisch onderscheid in drie sferen kan daarbij helpen. Voor

welke sfeer wordt gekozen? Laat de derde sfeer zich concretiseren door de focus te leggen op specifieke voorzieningen? In het verlengde van deze monitoring bepleiten ze een onderzoeksprogramma preventie en sociale basis, waarbij juist ook ingezet wordt op kwalitatief onderzoek. Een richting die ook Movisie al enige tijd bepleit in de bewijsvoering van interventieprogramma's.

Het zou meer dan de moeite waard zijn als gemeenten met Movisie én de auteurs van deze publicatie de uitdaging zouden oppakken om deze sociale basis-monitor vorm te geven. Hetzelfde geldt voor het realiseren van een uitdagend onderzoeksprogramma preventie en sociale basis. Wie pakt met ons de handschoen op?

*Radboud Engbersen, programmaleider sociale basis bij Movisie*

## Voorwoord

1. Inleiding ►
  2. Het begrip sociale basis ontrafeld: een basis voor meten ►
  3. Cijfers en de sociale basis ►
  4. Drie veelgestelde vragen over de sociale basis en hun meetbaarheid ►
  5. Conclusie: van grip naar begrip en bewondering ►
- Uitwerking analysemodel sociale basis ►

# 1 INLEIDING

De sociale basis is terug in de aandacht. Uit een recente *case study*<sup>1</sup> blijkt dat gemeenten met investeringen in de sociale basis de veerkracht en samenredzaamheid van de samenleving hopen te versterken. Zij zien de sociale basis ook als instrument om de druk op kostbare hulp te verlagen. De verwachtingen rond de sociale basis zijn vaak hoog. Terwijl lang niet altijd duidelijk is wat er precies met 'de sociale basis' wordt bedoeld en wat de bedoeling is van (investeren in) de sociale basis.

Veel gemeenten spelen op dit moment met de vraag op welke wijze en hoeveel zij moeten investeren in de sociale basis. En ook: wat nu eigenlijk de meerwaarde is van een sterke sociale basis. Wat kan een sterke sociale basis betekenen voor de gemeenschap? Zijn er ook financieel-maatschappelijke baten te verwachten? En hoe wegen we die op tegen de benodigde investeringen?

In een poging om antwoorden te krijgen, zijn gemeenten op zoek naar cijfers. Dat is nog niet zo makkelijk, leert de ervaring. Deels omdat de investeringen preventief van aard zijn: als in de sociale basis problematiek verminderd kan worden, blijven ze buiten beeld van hulpverlening en zijn ze moeilijker vindbaar. Deels omdat niet altijd duidelijk is wat er wel en niet onder de sociale basis wordt verstaan en welke beleidsbedoeling de onderdelen van de sociale basis hebben. De vraag is nu welke rol cijfers *wel* kunnen hebben in de sociale basis.

Om inzicht te krijgen in de mogelijkheden van cijfers in de sociale basis voerden wij een oriënterend onderzoek uit, waarin we het concept sociale basis om te beginnen verder expliciteren, de verschillende interpretaties van het begrip naast elkaar zetten en studies bekijken waarin pogingen zijn gedaan om tot meten, kwantificeren en uitdrukken in geld (monetariseren) over te gaan. Hierin werd nauw samengewerkt en uitgewisseld met het onderzoeksteam van de genoemde case study *Leren, sturen en verantwoorden in de sociale basis*. Naast de mogelijkheden van cijfers oriënteren wij ons in deze studie ook op de wenselijkheid en het nut van cijfers in vraagstukken rondom de sociale basis. De twee centrale vragen zijn:

- 1 Wat zijn de mogelijkheden tot kwantificeren en monetariseren van (investeren in) de sociale basis?
- 2 In hoeverre is kwantificeren en monetariseren wenselijk en nuttig?

## **De verkenning beperkt zich tot de mogelijkheid van cijfers.**

Maar we willen benadrukken dat gemeenten zoeken naar een bredere monitoring, waar ook *kwantitatieve* onderzoeksbenaderingen worden betrokken. Dat is verstandig. Maar over dat laatste gaat deze verkenning dus **niet**. Tegelijkertijd houden we die (kunstmatige) scheiding niet helemaal vol; waar relevant zullen we toch een sprong maken.

<sup>1</sup> Britt et al. (2022). *Leren, sturen en verantwoorden in de sociale basis*, Utrecht: Verwey-Jonker Instituut/Movisie.

Voorwoord ►

1. Inleiding

2. Het begrip sociale basis ontrafeld: een basis voor meten ►

3. Cijfers en de sociale basis ►

4. Drie veelgestelde vragen over de sociale basis en hun meetbaarheid ►

5. Conclusie: van grip naar begrip en bewondering ►

Uitwerking analysemodel sociale basis ►



De sociale basis is een begrip dat met name binnen gemeenten gebruikt wordt. **Deze verkenning concentreert zich daarom op het gemeentelijk perspectief** en de vragen die gemeenten hebben rondom de sociale basis. De vraagstelling is ook heel goed te benaderen vanuit het perspectief van sociaal werk organisaties of maatschappelijke initiatieven zelf, maar dat diepen we dus **niet** specifiek uit.

### Leeswijzer

Wie in dit rapport verwacht te lezen welke cijfers te gebruiken zijn bij een meting, moeten we tot onze spijt teleurstellen. Deze verkenning richt zich op de basis van een goede meetpraktijk: dat er overeenstemming is over het doel van een meting en dat er duidelijkheid is over wat er gemeten moet worden. Toch zijn er her en der concrete voorbeelden te vinden, ter meetinspiratie.

Meten in cijfers vraagt in de eerste plaats om een degelijk begrip van wat je wilt meten, zodat bewust wordt gekozen voor wát er dan in cijfers wordt uitgedrukt en waarom. We beginnen deze verkenning daarom met een ontrafeling van het begrip sociale basis (hoofdstuk 2). Vervolgens werken we uit hoe er gewerkt kan worden met cijfers in de sociale basis en welke vragen dit zou moeten beantwoorden (hoofdstuk 3). Daarna gaan we in op wat ons betreft mogelijkheden zijn rond cijfers in de sociale basis (hoofdstuk 4). Tot slot trekken we de conclusies uit deze verkenning (hoofdstuk 5).

### Onderzoeksaanpak

In deze verkenning maakten wij gebruik van literatuur over het concept sociale basis. Middels gerichte zoektermen in diverse zoekmachines zochten we naar studies rond de sociale basis waar gebruik is gemaakt van cijfers. Daarnaast zijn diverse experts geraadpleegd. Gedurende het onderzoek is steeds informatie uitgewisseld met het onderzoeksteam van de case study *Leren, sturen en verantwoorden in de sociale basis*. De documentanalyse van beleidsstukken en gesprekken met gemeenten en welzijnsorganisaties waren voedend voor deze verkenning. Andersom heeft het analysemodel sociale basis vanuit deze verkenning bijgedragen aan de case study.

Voorwoord ▶

1. Inleiding

2. Het begrip sociale basis ontrafeld: een basis voor meten ▶

3. Cijfers en de sociale basis ▶

4. Drie veelgestelde vragen over de sociale basis en hun meetbaarheid ▶

5. Conclusie: van grip naar begrip en bewondering ▶

Uitwerking analysemodel sociale basis ▶

## 2 Het begrip sociale basis ontrafeld: een basis voor meten

In beleidsstukken, maar ook in onderzoeksrapportages, wordt de term sociale basis geregeld gebruikt zonder duidelijke afbakening of definitie. Echter, bij een (goed) gesprek over de sociale basis – en zeker als het over kwantificeren gaat – ontkom je niet aan een definitiekwestie: wat verstaan we er wel en niet onder? Een goede meetpraktijk begint immers bij duidelijkheid over wát er nu eigenlijk gemeten moet worden.

Op basis van literatuur, verslagen van gesprekken met gemeenten, (welzijns)organisaties en experts proberen we te komen tot een ontrafeling van het begrip sociale basis en hoe dit in lokale situaties ingezet wordt. Dit hoofdstuk sluit niet af met een gedeelde definitie, maar wel met een analysemodel voor ‘de sociale basis’. Daarbij proberen we zoveel mogelijk recht te doen aan de verschillende invullingen die we tegenkwamen. En proberen we een midden te treffen tussen enerzijds een te alomvattende definitie die te weinig richting geeft en mogelijk zelfs voor verwarring zorgt en anderzijds een te scherpe definitie, die allerlei onnodige discussie oproept en in het ergste geval afleidt van het doel van deze verkenning.

### 2.1 De sociale basis in de literatuur

In het Canon Samenlevingsopbouw<sup>2</sup> wordt de sociale basis omschreven als een diffuus begrip dat wordt ingezet voor sociale verbanden, buurtvoorzieningen en/of nuldelijnszorg. In de Kennis- en Onderzoeksagenda Sociaal Werk<sup>3</sup> wordt het versterken van de sociale basis omschreven als de beweging om ondersteuning beter te laten ‘aansluiten bij het gewone leven’. De Werkplaatsen Sociaal Domein<sup>4</sup> omschrijven de sociale basis als ‘het geheel aan informele en formele diensten, voorzieningen en relaties in de leefomgeving van mensen die er aan bijdragen dat mensen tot hun recht komen en kunnen floreren.’ Van Pelt en Repetur<sup>5</sup> omschrijven het wat beeldender als ‘het cement in de samenleving, een weefsel van verbindingen’; een uitdrukking die ook veel terug te lezen is in gemeentelijke beleidsstukken. In alle definities van de sociale basis zijn in ieder geval inwoners actief betrokken en staan relaties tussen inwoners centraal.

2 Canon Sociaal Werk (2017). Sociale basis en opbouwwerk. Het verbinden van bewoners en professionals. Geraadpleegd op 23 mei 2022, van [www.canonsociaalwerk.eu/nl\\_opb/details.php?cps=27&canon\\_id=655](http://www.canonsociaalwerk.eu/nl_opb/details.php?cps=27&canon_id=655)

3 Hooghiemstra, E. & Van Pelt, M. (2020). *De Kennis- en Onderzoeksagenda Sociaal Werk*. Utrecht: Movisie.

4 [www.werkplaatsensociaaldomein.nl/thema/sociale-basis](http://www.werkplaatsensociaaldomein.nl/thema/sociale-basis)

5 Van Pelt, M. & Repetur, L. (2018). *De sociale basis: terug van weggeweest*. Utrecht: Movisie.

Voorwoord ▶

1. Inleiding ▶

2. Het begrip sociale basis ontrafeld: een basis voor meten

3. Cijfers en de sociale basis ▶

4. Drie veelgestelde vragen over de sociale basis en hun meetbaarheid ▶

5. Conclusie: van grip naar begrip en bewondering ▶

Uitwerking analysemodel sociale basis ▶

## 2.2 Perspectief van gemeenten: instrumenteel en ideeel gebruik

Hoewel niet nieuw, is het begrip ‘de sociale basis’ de laatste jaren steeds meer te vinden in gemeentelijke beleidsstukken. Opvallend genoeg lijkt de term aan alle kanten van het politieke spectrum omarmd te worden, terwijl de motivaties en verwachtingen verschillen. Sommigen zien de sociale basis graag groeien en bloeien, en waarderen de intrinsieke waarde daarvan. Anderen zien die groei en bloei ook graag, maar dan vooral om de rol van de overheid te laten afnemen.

In lijn daarmee kwamen we in de analyse van beleidsstukken en gesprekken met gemeenten tot twee soorten toepassingen van het begrip.

In de eerste plaats passen gemeenten het begrip **instrumenteel** toe, als een categorie van voorzieningen in het sociaal domein die instrumenteel zijn voor de beleidsdoelstellingen. Hier wordt de sociale basis als *middel* gezien om onder andere de verschuiving van formele naar informele zorg te bewerkstelligen om zo het gebruik van formele zorg te verminderen. Hier kunnen verschillende motieven voor zijn: kostenbesparingen en beheersbaar houden van (gemeentelijke) zorgkosten, kwaliteitsoverwegingen en/of het omgaan met personeelstekorten (dit laatste motief is steeds vaker te horen). De sociale basis bestaat dan uit voorliggende voorzieningen waar inwoners terecht kunnen voor ondersteuning zonder indicatie en voor het vinden van verbinding met andere inwoners. Het begrip verwijst in deze benadering vaak naar ontmoetingsvoorzieningen en informele ondersteuning, waar geen indicatie aan te pas komt en waar vrijwilligers een grote rol hebben. Soms worden ook sociaal wijkteams en huisartsen gerekend tot de sociale basis; zij moeten in sterke verbinding staan met de samenleving. Soms gaat het ook om openbare ruimte (parken, pleinen et cetera). Tot slot worden ook inwoners(initiatieven) vaak tot de sociale basis gerekend in deze

instrumentele benadering; ook zij zijn een hulpbron voor kwetsbare inwoners en kunnen een substituuat zijn voor professionele zorg en ondersteuning.

Het begrip sociale basis wordt daarnaast **ideeel** toegepast. Een goede sociale basis is dan de stip op de horizon waarnaar gestreefd wordt. De nadruk in deze toepassing van het begrip ligt op de samenleving zelf, waar men ‘samenredzaam’ is, elkaar ondersteunt. In een samenleving met een sterke sociale basis redden inwoners zich samen. Bewonersinitiatieven en (buurt)verenigingen zijn zodanig verbonden en betrokken dat hulp vragen en aanbieden aan elkaar normaal is. De overheid heeft hier een faciliterende en voedende rol. Gemeenten zien het meer als een na te streven koers, dan een te behalen einddoel.

Vaak worden de instrumentele en ideële toepassing in de gemeente gelijktijdig (en door elkaar) gebruikt. De instrumentele toepassing is meer in beleidsstukken te vinden en definieert de sociale basis als categorie van het bredere sociaal domein. Maar in de dagelijkse praktijk van de gemeente blijkt de sociale basis meer de ideële invulling te kennen en gebruikt men het begrip om een toekomstbeeld te beschrijven. In deze tweevoudige toepassing vervaagt de definitie, wat tot spraakverwarringen kan leiden. En – in het licht van deze verkenning – meten ook lastiger maakt.

## 2.3 Perspectief van experts: nadruk op intrinsieke waarde

Tijdens de verkenning spraken we twee keer met een groep experts die zich actief verhoudt tot de uitvoerende praktijk, waaronder lectoren, onderzoekers, vertegenwoordigers van landelijke kennisinstellingen en kwartiermakers. Zij zijn kritisch op het instrumentele gebruik van de term sociale basis. De instrumentele benadering zien ze als een versimpeling van de werkelijk-

Voorwoord ▶

1. Inleiding ▶

2. Het begrip sociale basis ontrafeld: een basis voor meten

3. Cijfers en de sociale basis ▶

4. Drie veelgestelde vragen over de sociale basis en hun meetbaarheid ▶

5. Conclusie: van grip naar begrip en bewondering ▶

Uitwerking analysemodel sociale basis ▶



heid, waarbij bovendien een belangrijk sociaal, maatschappelijk goed, met een eigen bestaansrecht, wordt toegeëigend door de overheid. De sociale basis is niet iets dat bestuurd wordt (of moet worden) door de overheid. Gemeente, organisaties en het sociaal weefsel zijn verschillende sferen die interactie met elkaar hebben. In een definitie of model mogen voorzieningen nooit centraal staan; het sociale weefsel dat inwoners zelf laten groeien moet juist centraal staan.

In recent onderzoek door Walz & Witkamp<sup>6</sup> worden de risico's van het instrumentaliseren van vrijwilligerswerk - een belangrijk onderdeel van de sociale basis - benadrukt. Gemeenten blijken te worstelen met het aantonen van de waarde van vrijwilligerswerk en het verantwoorden van investeringen hierin. Ze zijn zich bewust van de intrinsieke waarde van vrijwilligerswerk, maar zijn of voelen zich verplicht om de meerwaarde cijfermatig aan te tonen en investeringen te verantwoorden. Hiermee maken gemeenten vrijwilligerswerk instrumenteel aan beleidsdoelstellingen en ontstaat een risico dat de werkelijk ervaren, moeilijk meetbare waarde niet gezien wordt.

## 2.4 Perspectief van aanbieders

Het begrip sociale basis wordt door welzijnsorganisaties en vrijwilligersorganisaties weinig gebruikt, blijkt uit gesprekken met organisaties in 12 gemeenten<sup>7</sup>. Voor organisaties in sociaal werk is het begrip bekend vanuit gesprekken (en opdrachtformuleringen) van de gemeente. Het wordt vaak getypeerd als 'beleidsterm'. Het categoriseren van wat er gebeurt in het sociaal domein buiten geïndiceerde ondersteuning is voor deze organisaties ook niet functioneel: waar de gemeente zoekt naar overzicht,

6 Walz, G. & Witkamp, A. (2021). *Het grondmotief is liefde. Gemeentelijk vrijwilligerswerkbeleid in Nederland*. Den Haag: Verwonderzoek.

7 Britt et al. (2022). *Leren, sturen en verantwoorden in de sociale basis*. Utrecht: Verwey-Jonker Instituut/Movisie.

structuur en definiëring, is het voor aanbieders veel duidelijker wat er allemaal gebeurt in de sociale basis; ze nemen er actief deel aan.

## 2.5 Het begrip sociale basis ontrafeld in drie sferen

Met deze verkenning hebben we niet de verwachting dat we spraakverwarringen rond de sociale basis voor eens en altijd kunnen oplossen. Zoals gezegd sturen wij niet aan op een universele en definitieve definitie van het begrip. Wel ontwikkelden wij een analysemodel sociale basis (zie pagina 11 en pagina 32 t/m 37), waarin we drie verschillende sferen onderscheiden, met componenten die soms wel tot de sociale basis gerekend worden en soms niet. Binnen deze verkenning biedt het de basis om gericht te praten over de mogelijkheden van cijfers in de sociale basis – de hoofdvraag van deze verkenning. In hoofdstuk 3 en 4 gaan we hier uitgebreid op in.

Maar we ontdekten ook dat het model waardevol is in de lokale praktijk, als gespreksmodel om met elkaar helderheid te krijgen waar we het 'hier en nu' over hebben.

### Persoonlijke sociale basis

De persoonlijke sociale basis bestaat als eerste sfeer uit de inwoner zelf en diens sociale netwerk. In de persoonlijke sociale basis redden mensen zichzelf en kunnen ze zich beroepen op hun eigen sociale netwerk, wanneer zij hulp nodig hebben. Hier ligt een belangrijke bedoeling van investeren in de sociale basis.

### Gemeenschappelijke sociale basis

De gemeenschappelijke sociale basis bestaat als tweede sfeer uit georganiseerde verbindingen tussen inwoners en door burgers geïnitieerde activiteiten als buurtinitiatieven en activiteiten vanuit het verenigingsleven. De gemeenschappelijke sociale basis biedt laagdrempelige, 'natuurlijke' ondersteuning van medeburgers. Niet vanuit een opdracht, maar omdat zij dat een belangrijke

Voorwoord ▶

1. Inleiding ▶

2. Het begrip sociale basis ontrafeld: een basis voor meten

3. Cijfers en de sociale basis ▶

4. Drie veelgestelde vragen over de sociale basis en hun meetbaarheid ▶

5. Conclusie: van grip naar begrip en bewondering ▶

Uitwerking analysemodel sociale basis ▶

waarde vinden en het vanzelfsprekend vinden dat je elkaar helpt. In de gemeenschappelijke sociale basis doen mensen nieuwe contacten op, waarmee zij ook hun eigen netwerk in de persoonlijke sociale basis versterken.

Hier ligt ook een belangrijke bedoeling van investeren in de sociale basis door de gemeente: als inwoners elkaar ontmoeten in de wijk, kunnen zij ook eerder een beroep doen op elkaar als zij hulp nodig hebben; dit versterkt ook de persoonlijke sociale basis.

### Institutionele sociale basis

In de institutionele sociale basis werken sociaal werkers, in een derde sfeer, bijvoorbeeld vanuit collectieve voorzieningen om verbinding te ondersteunen en eventueel te organiseren tussen (groepen) inwoners. Sociaal werkers werken daarin nauw samen met vrijwilligers. Ze onderhouden goede contacten met hulpverleners, die vaak vanuit dezelfde organisaties opereren en de individuele ondersteuning op zich nemen. Opbouwwerkers en *community builders* werken vanuit de institutionele sociale basis om de gemeenschappelijke sociale basis en de persoonlijke sociale basis te versterken. Samen bemensen ze plekken en voorzieningen, waar vrijwilligers en groepen bewoners elkaar kunnen treffen.

Sociaal werk krijgt daarvoor een 'opdracht', met bijbehorende financiële middelen vanuit de gemeente. Naast de basisspelers – gemeente en sociaal werk – zien we ook dat andere 'instituties' actief kunnen zijn: scholen, woningcorporaties, zorgorganisaties, religieuze instellingen et cetera.

### Bewegen tussen de sferen in de sociale basis

Tussen deze drie sferen bestaat overlap en inwoners en professionals bewegen zich in de verschillende sferen. Het project WIJ Dordrecht<sup>8</sup> laat goed zien hoe de drie sferen kunnen overlap-

pen. In dit project ontmoeten oudere inwoners elkaar, doen ze vrijwilligerswerk en zijn er bijvoorbeeld beweegactiviteiten. Veel ouderen vinden de weg naar het project via sociaal werkers. De activiteiten vinden ook plaats op locaties van de welzijnsorganisatie: de *institutionele sociale basis*.

Binnen het project ontstaan netwerken van ouderen die elkaar meerdere keren per week binnen het project ontmoeten. Het project wordt ook gedragen door de deelnemers zelf; ze worden zelf vrijwilliger en ervaren dat het project van hen is. De inwoners bewegen zich daarom naar de *gemeenschappelijke sociale basis*. In deze georganiseerde netwerken ontstaan vriendschappen tussen ouderen, die elkaar ook buiten de activiteiten opzoeken, waardoor mensen hun eigen *persoonlijke sociale basis* ontwikkelen.

Dit voorbeeld illustreert waarom het niet mogelijk is de veelzijdige praktijk van zo'n initiatief te vatten in een strenge definitie, of door er slecht één labeltje aan te hangen. Maar ook dat het onderscheid in de sferen kan helpen om diezelfde praktijk bespreekbaar, begrijpelijk en, waar nodig, meetbaar te maken.

Professionals in het sociaal domein die individuele ondersteuning bieden, krijgen vaak de opdracht om contacten te onderhouden met de sociale basis. Zo kunnen zij inwoners wijzen op voorzieningen en initiatieven in de gemeenschappelijke sociale basis, die mogelijk een (alternatief) antwoord kunnen zijn op hun hulpvraag. En wanneer zorg is afgesloten, kan de sociale basis mogelijk een zachte landing en duurzaam vangnet bieden. Inwoners bewegen zo tussen hun eigen, persoonlijke sociale basis, de gemeenschappelijke sociale basis in hun leefomgeving en het aanbod van de institutionele sociale basis.

Voorwoord ▶

1. Inleiding ▶

2. Het begrip sociale basis ontrafeld: een basis voor meten

3. Cijfers en de sociale basis ▶

4. Drie veelgestelde vragen over de sociale basis en hun meetbaarheid ▶

5. Conclusie: van grip naar begrip en bewondering ▶

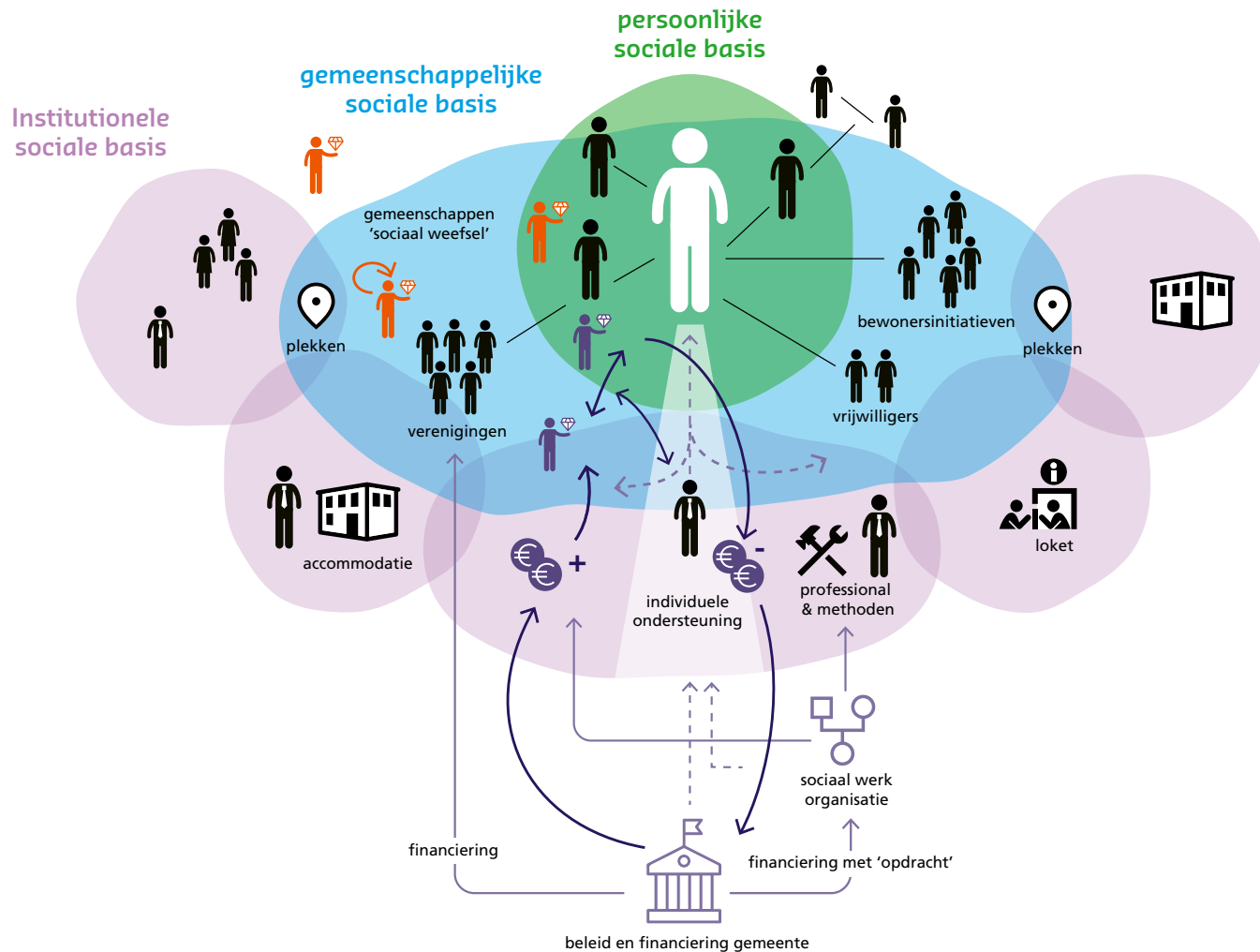
Uitwerking analysemodel sociale basis ▶

8 [www.verwey-jonker.nl/artikel/wij-dordrecht-baten-kosten-nieuws](http://www.verwey-jonker.nl/artikel/wij-dordrecht-baten-kosten-nieuws)

Belangrijke wegwijzers tussen de drie sferen in de sociale basis zijn partijen die met één been in de sociale basis staan, zoals sociale wijkteams, huisartsen en individueel begeleiders.

### Analysemodel sociale basis

Hieronder presenteren wij het analyse- en gespreksmodel sociale basis, als middel om lokaal een afbakening en een gemeenschappelijke taal rond de sociale basis te ontwikkelen. Zie de uitgebreide uitwerking op [pagina 34](#).



Voorwoord ►

1. Inleiding ►

2. Het begrip sociale basis ontrafeld: een basis voor meten

3. Cijfers en de sociale basis ►

4. Drie veelgestelde vragen over de sociale basis en hun meetbaarheid ►

5. Conclusie: van grip naar begrip en bewondering ►

Uitwerking analysemodel sociale basis ►

# 3 CIJFERS EN DE SOCIALE BASIS

In het vorige hoofdstuk hebben we geconcludeerd dat dé sociale basis niet bestaat. Wat de sociale basis inhoudt, hangt af van wie het zegt, in welke context. Het gaat om een breed scala aan verbindingen, tussen voorzieningen en personen, die zich met uiteenlopende bedoelingen bewegen in de drie sferen: persoonlijke sociale basis, gemeenschappelijke sociale basis en institutionele sociale basis.

Misschien dat er daarom ook wel een roep is om cijfers. Want als iets niet helder is, of we zijn er onzeker over, dan kunnen cijfers inzicht bieden. Tenminste, dat is de verwachting. En dat inzicht willen gemeenten graag hebben als het om de sociale basis gaat.

Uit de gesprekken met gemeenten destilleren wij drie veelgestelde vragen rond cijfers en de sociale basis:

- Vraag A. Wat is *de kwaliteit / staat* van de sociale basis?
- Vraag B. Investeren we *voldoende* in de sociale basis?
- Vraag C. Wat is de *effectiviteit / het rendement* van investeren in de sociale basis? Werkt de sociale basis *preventief*?

Die vragen gebruiken we in hoofdstuk 4 als lakmoesproef: wat is er mogelijk met cijfers? Maar voordat we deze mogelijkheden verkennen, staan we in dit hoofdstuk stil bij het meten in algemene zin.

- Wat maakt meten in de sociale basis extra uitdagend?
- Waarom willen we meten in de sociale basis?
- Wat is er te meten in de sociale basis: welke basisingrediënten zijn er te onderscheiden?
- Wat is nodig voor een goede meetpraktijk?

Daarbij steunen we onder meer op het essay dat de Nederlandse School voor Openbaar Bestuur (NSOB) schreef over getallen en beleid<sup>9</sup>, de Vlaamse visienota over impactevaluatie<sup>10</sup> en ons eigen werk<sup>11</sup>.

## 3.1 Wat we bedoelen met cijfers en meten

In deze korte inleidende paragraaf gebruiken we ‘cijfers’ en ‘meten’ door elkaar. Dat zullen we hierna ook doen, in verband met de leesbaarheid. Wel is het goed om daar even bij stil te staan. In het gesprek over de sociale basis kunnen vele verschillende aspecten benoemd worden: minder eenzaamheid, de kwaliteit van het buurthuis, hoeveel vrijwilligers actief zijn, enzovoorts. Van deze aspecten kun je cijfers verzamelen, als een indicator voor diens staat:

- Wanneer je deze cijfers zelf verzamelt (als gemeente, als onderzoeker) dan ben je bezig met ‘meten’. Dit kan door een vragenlijst uit te zetten, of een teller op de drempel van het buurthuis te plaatsen.
- Je kunt ook gebruik maken van cijfers die anderen al hebben verzameld en die je bijvoorbeeld vindt in registratiesystemen of op de website van het Centraal Bureau voor de Statistiek (CBS). In het professionele gesprek wordt dan ook al snel gesproken van ‘meten’, terwijl het dat in strikte zin niet is. Toch sluiten we ons in deze verkenning daar graag bij aan, om de leesbaarheid niet al te veel in de weg te zitten.

<sup>9</sup> [www.nsob.nl/denktank/overzicht-van-publicaties/gevoel-voor-getallen](http://www.nsob.nl/denktank/overzicht-van-publicaties/gevoel-voor-getallen)

<sup>10</sup> [departementwvg.be/ssw/impactevaluatie](http://departementwvg.be/ssw/impactevaluatie) (geraadpleegd 3 oktober 2022)

<sup>11</sup> Zie bijvoorbeeld: [www.movisie.nl/publicatie/wegwijzer-monitoring-sociaal-domein](http://www.movisie.nl/publicatie/wegwijzer-monitoring-sociaal-domein)

Voorwoord ▶

1. Inleiding ▶

2. Het begrip sociale basis ontrafeld: een basis voor meten ▶

3. Cijfers en de sociale basis

4. Drie veelgestelde vragen over de sociale basis en hun meetbaarheid ▶

5. Conclusie: van grip naar begrip en bewondering ▶

Uitwerking analysemodel sociale basis ▶

- In een nog bredere opvatting, te vinden bijvoorbeeld in het gebruik van de term ‘effectmeting’, kan zelfs gerefereerd worden aan de inzet van kwalitatieve onderzoeksmethoden, bijvoorbeeld interviews of klantreizen. In deze verkenning valt dit niet onder ‘meten’. Dat gezegd hebbende: het is natuurlijk wel zo dat het in de onderzoekspraktijk vaak nodig en verstandig is om kwalitatieve methoden te gebruiken. Aan zo’n gemixte onderzoekspraktijk refereren we dan wel weer met regelmaat.

### 3.2 Meet-uitdaging: wat maakt meten in de sociale basis moeilijk?

Wat maakt meten van de sociale basis nu precies bijzonder en nog wat uitdagender?

#### 3.2.1 Sociale basis als complex systeem

Een reden waarom meten in de sociale basis iets meer vraagt, is de complexiteit van het ‘systeem’ van de sociale basis. Het analysemodel laat zien dat verschillende actoren en ‘componenten’ invulling geven aan de sociale basis: professionals, accommodaties, inwonersinitiatieven, vrijwilligers en ontmoetingsplekken. Tussen deze componenten bestaan tal van interacties, bijvoorbeeld:

- Tussen mensen en hun omgeving (openbare ruimte, gebouwen);
- tijdens diverse soorten activiteiten en ontmoetingen, van vluchtig contact tot vriendschappen die een leven kunnen veranderen;
- tussen inwoners en interveniërende professionals met een opdracht/werkwijze;
- tussen inwoners onderling, als individuen en als groepen.

Deze interacties vinden plaats zonder centrale sturing. Daarmee ontstaat er een zogenaamd ‘complex systeem’. Vanuit de systeemtheorie en bijvoorbeeld het *Cynefin-framework*<sup>12</sup> weten we dat het samenspel van al deze componenten vanuit ‘zelforganisatie’ ontstaat. Deze systemen zijn ontstaan zonder centrale sturing en ontwikkelen zich spontaan en non-lineair.

In het kader van meten en sturen wordt het dan spannend. Want complexe systemen zijn beperkt te beïnvloeden en causaliteit is slechts in zeer beperkte mate te vinden. Al was het maar omdat zo’n complex systeem voortdurend verandert. Vertrekkend vanuit de institutionele sociale basis kun je zeggen dat de input- en outputgegevens goed te verzamelen zijn (wat kost het en wat is het tastbare resultaat). Maar wat het effect daarvan is in de gemeenschappelijke en persoonlijke basis? Dat wordt al bijna onmogelijk te relateren aan elkaar. En dat stemt tot bescheidenheid in de ambitie om hierin te sturen. Er zijn geen garanties te geven dat een investering in X zal leiden tot een effect Y en Z.

Maar, dat wil ook niet zeggen dat je zomaar wat moet doen. Of niets moet doen. Of dat er niets te meten is. De kennis over complexe systemen leert ons dat juist een wat andere monitoring, met ook aandacht voor kwalitatieve onderzoeksmethoden en ruimte voor interactie tussen onderzoek en uitvoering, veel kansen biedt om gezamenlijk begrip te krijgen van de sociale basis. Bij het werken in of onderzoeken van complexe systemen gaat het veel om taal en begrippen. En dat is ook duidelijk het geval bij de sociale basis. Het analysemodel (pagina 11 en pagina 34 t/m 38) is daar een bijdrage aan. De sociale basis is een duidelijk sociaal construct: het bestaat in deze vorm, omdat wij het zo benoemen in deze vorm. Dat is altijd *work in progress*. Wat meer

<sup>12</sup> Snowden, D. (2011). *Cynefin, A Sense of Time and Place: an Ecological Approach to Sense Making and Learning in Formal and Informal Communities*.

Voorwoord ▶

1. Inleiding ▶

2. Het begrip sociale basis ontrafeld: een basis voor meten ▶

3. Cijfers en de sociale basis

4. Drie veelgestelde vragen over de sociale basis en hun meetbaarheid ▶

5. Conclusie: van grip naar begrip en bewondering ▶

Uitwerking analysemodel sociale basis ▶

beschouwend geformuleerd: meten gaat dan minder om het resultaat (de presentatie van de cijfers), maar meer om het proces (samen een complexe werkelijkheid leren begrijpen). Onderzoek, en daarbinnen het meten, kan daar een waardevolle bijdrage aan leveren.

Deze opvatting over wat mogelijk is wat betreft meten in relatie tot de sociale basis, past dan ook weer goed bij het karakter van een deel van de activiteiten in de institutionele sociale basis. Daar gaat het voor een belangrijk deel over de inzet van opbouwwerkers, wijkwerkers, jongerenwerkers en community builders. Die professionals die naast inwoners gaan staan en hen faciliteren en stimuleren bij wat inwoners zelf willen, bij voorkeur zonder knellende opdracht vanuit de instituties. Daarmee laten effecten zich op voorhand (ex ante) niet precies voorspellen en is de sociale praktijk (bewust) minder maakbaar en stuurbaar. Het gaat immers om het faciliteren van het proces, en minder om het realiseren van een concreet resultaat. Wel kunnen opbrengsten naderhand (ex post) geïdentificeerd worden en kan nagespeurd worden hoe deze zijn ontstaan. Instrumenten zoals het Effectenplein kunnen hierbij behulpzaam zijn.

### 3.2.2 Risico op onteigening

Het onderwerp 'eigenaarschap' vraagt om speciale aandacht, waar het gaat om meten. De *gemeenschappelijke sociale basis*, als cruciale sfeer, is niet van de instituties. De kracht van de gemeenschappelijke sociale basis is juist dat het vanuit bewoners groeit en bloeit, en soms weer verwelkt. Het is daarbij van belang dat eigenaarschap bij inwoners ligt en ervaren wordt.

Tegelijkertijd willen overheden wel meten wat investeringen in met name de *institutionele sfeer* opbrengen. Die opbrengsten zijn vooral te vinden in de gemeenschappelijke sfeer. De meetactiviteit richt zich dan ook snel op die sfeer.

Dat roept morele vragen op. Want meten is ook te zien als een

manier om zo'n sfeer toe te eigenen. Als gemeente verzamel je cijfers, die je analyseert en waarover je rapporteert. Daarbij ontkom je er niet aan dat er keuzes worden gemaakt: wat tel je wel, en wat niet? Hoe benoem je uitkomsten? Vanuit het besef dat de sociale basis een sociaal construct is, geef je daarmee ook vorm aan de gemeenschappelijke basis. En passant trek je het als het ware uit de handen van de mensen die er dagelijks vorm aan geven.

Zo zagen we in enkele gemeenten ook de behoefte aan 'groei'. We investeren in de sociale basis dus we verwachten dat er iets meer, beter, sterker wordt. Meten raakt al snel aan denken in groei. Terwijl initiatieven in de gemeenschappelijke sociale basis daar misschien helemaal niet mee bezig zijn. Wie scherp is op taal, ziet dat gebeuren in diverse beleidsdocumenten.

Meten is dan ook geen onschuldige bezigheid; zeker niet bij een onderwerp als de sociale basis. In het genoemde essay belichten de NSOB-auteurs dat mooi. Cijfers leggen bijvoorbeeld de nadruk op iets. En schuiven daarmee niet-gemeten aspecten juist buiten beeld. Terwijl moeilijk meetbare factoren in de sociale basis juist heel belangrijk kunnen zijn. Bovendien wordt in verschillende gemeenten benoemd dat organisaties vaak gaan handelen naar wat er makkelijk gemeten kan worden. Meet je bijvoorbeeld bezoekersaantallen, dan is er een risico dat wordt ingezet op het aantrekken van zoveel mogelijk mensen in een buurtvoorziening, waardoor aandacht voor kwaliteit en diversiteit afneemt.

### 3.3 De meetbehoefte: waarom willen we meten?

En er is een grote behoefte aan meten, zo hoorden we van de gemeenten die we spraken. Daar zijn verschillende redenen voor aan te wijzen. Om te beginnen zijn we gewend geraakt aan tellen. Onze bankrekening, de slimme meter, ons dashboard in de auto of op de elektrische fiets, onze smartwatch. Allemaal

Voorwoord



1. Inleiding



2. Het begrip sociale basis ontrafeld: een basis voor meten



3. Cijfers en de sociale basis

4. Drie veelgestelde vragen over de sociale basis en hun meetbaarheid



5. Conclusie: van grip naar begrip en bewondering



Uitwerking analysemodel sociale basis





voeden ze ons dagelijks met kwantitatieve informatie. En tegenwoordig wordt elke serieuze beleidsinspanning ook ondersteund met een eigen ‘dashboard’. Meetbaarheid raakt hier maakbaarheid. Zoals thuis het hoger draaien van de thermostaat zichtbaar wordt op de slimme meter, die zich laat aflezen op het dashboard van de smartphone.

Juist bij lastige, moeilijk te pakken fenomenen – zoals beleid rond de sociale basis – is er behoefte aan begrip en grip. Cijfers lijken dit te kunnen bieden en bieden dat soms ook. Daarmee ontstaat de paradoxale situatie dat er bij lastig te meten fenomenen juist veel behoefte aan meten is.

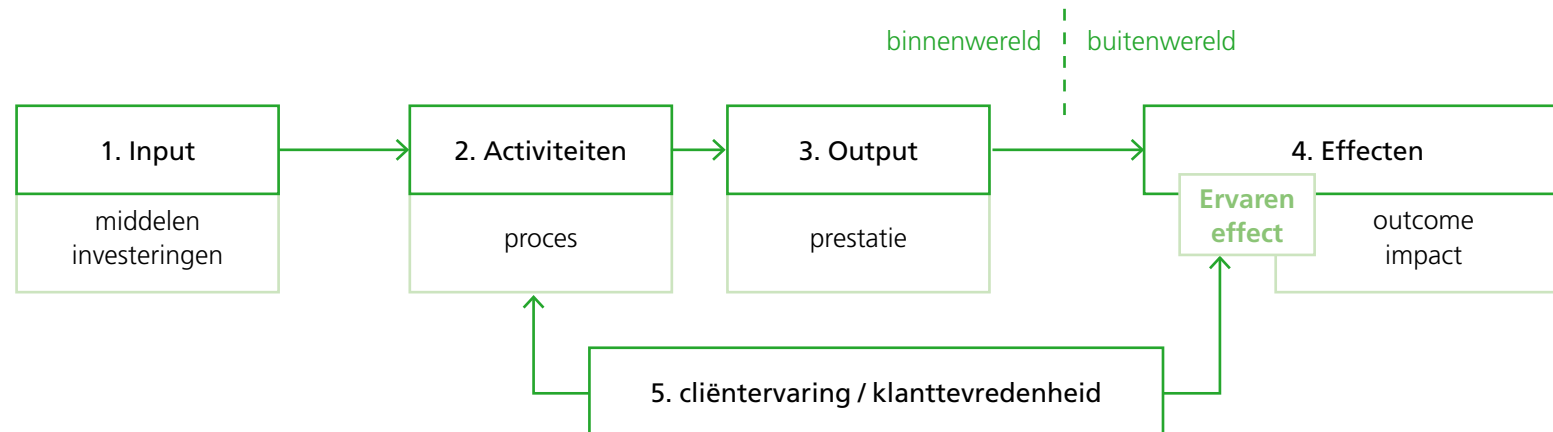
Bestuurders voelen bovendien druk vanuit hun gemeenteraad om resultaten helder zichtbaar te maken: wat heeft bijvoorbeeld de extra investering in de sociale basis een jaar later nu opgeleverd en kun je dat laten zien in de cijfers? Dat is in eerste instantie een logische, terechte vraag. Maar in de tweede instantie zijn die cijfermatige antwoorden niet zo makkelijk te geven, zoals we hierna zullen uitwerken. En brengen pogingen om het toch te doen risico’s met zich mee. Er kan een te grote focus ontstaan op wat wél zichtbaar is. Professionals richten zich op de score van indicatoren in plaats van het werk te doen dat echt nodig is. Of

budgetten worden aangewend voor aanpakken die wel direct meetbare resultaten kunnen laten zien, terwijl andere aanpakken van de lange adem uiteindelijk effectiever kunnen zijn.

Het huidige tijdsgewricht, waarin de ene crisis overgaat in de andere, wakkert dit verder aan. De verwachtingen van de sociale basis worden ‘huizenhoog’ opgestapeld. De sociale basis moet iets betekenen voor de opgaven rond armoede, eenzaamheid, ongelijkheid, inclusiviteit, (sociale) leefbaarheid, gemeenschapsversterking, preventie, en nog meer.

### 3.4 Meten met vijf ingrediënten: wat kunnen we wél meten?

In een poging om tegemoet te komen aan de meetbehoefte wordt er van alles gemeten, als we naar de gemeentelijke praktijk kijken. We onderscheiden een aantal ingrediënten, die hieronder schematisch zijn weergegeven. Zoals alle schema’s is ook dit een versimpeling van de complexe werkelijkheid en deze ingrediënten vermengen zich in de praktijk. Deze schematisering kan echter wel helpen in het verkennen van mogelijkheden van meten in verschillende fasen in het ontwikkelen van initiatieven in de sociale basis.



Voorwoord ►

1. Inleiding ►

2. Het begrip sociale basis ontrafeld: een basis voor meten ►

3. Cijfers en de sociale basis

4. Drie veelgestelde vragen over de sociale basis en hun meetbaarheid ►

5. Conclusie: van grip naar begrip en bewondering ►

Uitwerking analysemodel sociale basis ►



Voor een deel gaat het om de 1) **investeringen (input)**. Hoeveel euro's besteden we aan de sociale basis? Hoeveel uur bedraagt de professionele inzet, van organisatie 'x' of professional type 'y'? Deze investeringen komen met name terecht in de institutionele sociale basis. Maar ook in de gemeenschappelijke en persoonlijke sociale basis kun je spreken van 'input': de hoeveelheid uren bijvoorbeeld die bewoners steken in een vrijwilligersproject, of de mantelzorg. Of hoeveel subsidie er wordt gegeven aan initiatieven in de gemeenschappelijke basis.

Voor een deel gaat het om de 2) **activiteiten** (proces) en de 3) **output** daarvan. Hoeveel bezoekers ontvangt het buurthuis? Hoeveel inwoners zijn gekoppeld aan een maatje? Hoeveel vrijwilligers zijn getraind? Hoe worden de *socials* bezocht; wat is het aantal *likes*? De resultaten zijn te vinden in de institutionele en gemeenschappelijke sociale basis.

Maar zoals bij elke investering in het sociaal domein gaat het uiteindelijk om het beoogde 4) **effect**. In welke mate voelen bewonersinitiatieven zich gesteund? In hoeverre vinden mensen zich zelfredzaam en lukt het hen zelf informele steun te organiseren? Het effect is te vinden in de gemeenschappelijke en persoonlijke sociale basis.

Een vijfde ingrediënt kan daar nog aan worden toegevoegd worden: de 5) **(cliënt)ervaring** van activiteiten (ingrediënt 2) en van benoemde effecten (ingrediënt 4). Hoe ervaart een inwoner een activiteit, zoals het bezoek aan het buurthuis? Hoe tevreden is de vereniging met het contact met het vrijwilligersloket? Wat vindt een inwoner van de beschikbaarheid van de voorzieningen? Hoe ervaart men het effect van een voorziening?

De ervaring is iets wat de inwoner kan inbrengen en gaat over de activiteiten, het resultaat of het (ervaren) effect. Maar de ervaring is dus niet per se hetzelfde als de daadwerkelijke activiteiten, resultaten of effecten. Het in kaart brengen van ervaringen vraagt ook om andere typen meting/onderzoek. Tegelijkertijd lopen deze begrippen in de dagelijkse praktijk vaak door elkaar – zeker bij effecten: het ervaren effect, of de ervaren baat, wordt vaak als onderdeel gezien van 'de effecten' (4).

Toch is het meten van de ervaring, of de tevredenheid, om twee redenen waardevol. Het geeft aanwijzingen wat er te leren valt vanuit inwonersperspectief. Bovendien is een positieve ervaring te zien als een voorwaarde voor het realiseren van effecten.

Daarnaast kan ook de ervaring van de professionals interessant zijn; zeker binnen de sociale basis. Zo moeten opbouwwerkers en community builders het gevoel hebben dat ze de ruimte hebben om te doen wat nodig is om inwoners te stimuleren en faciliteren. Ervaren zij dat zo?

In hoofdstuk 2 ontrafelden we de sociale basis in drie sferen. Het is goed te beseffen dat deze vijf ingrediënten over de sferen heen van gedaante kunnen veranderen. Ze transformeren als het ware. Een klein voorbeeld ter illustratie: een *effect* van opbouwwerk (vanuit de institutionele sociale basis) kan zijn dat de opbouwwerker bewonersinitiatieven van betere informatie voorziet over de diverse subsidiemogelijkheden. Vanuit het perspectief van een bewonersinitiatief (vanuit de gemeenschappelijke sociale basis) is kennis over subsidiemogelijkheden vervolgens te zien als een *investering (input)*.

Voorwoord ▶

1. Inleiding ▶

2. Het begrip sociale basis ontrafeld: een basis voor meten ▶

3. Cijfers en de sociale basis

4. Drie veelgestelde vragen over de sociale basis en hun meetbaarheid ▶

5. Conclusie: van grip naar begrip en bewondering ▶

Uitwerking analysemodel sociale basis ▶

### 3.5 Een goede meetpraktijk: hoe moeten we meten?

Het meten in de sociale basis verdient een goede meetpraktijk. Deze goede meetpraktijk moet lokaal ontstaan en zal verschillende vormen aannemen. Maar globaal gezien kunnen deze vijf stappen gevolgd worden:

- STAP 1: Verschillende betrokkenen gaan met elkaar in gesprek over de informatiebehoefte en **bepalen samen het doel** van het meten (waartoe meten, wie gaat de meetopbrengst gebruiken), wetende dat effecten soms pas op lange termijn zichtbaar worden en niet altijd een-op-een te relateren zijn aan de inzet/activiteiten;
- STAP 2: **Er is duidelijkheid over wat de sociale basis wel én niet is** (zoals beschreven in hoofdstuk 2), omdat een goede meting beter mogelijk is bij scherp afgebakende en goed gedefinieerde fenomenen;
- STAP 3: **Een passende, realistische meting (monitoring) wordt ontworpen en voldoet aan onderzoeksmatige kwaliteitsvereisten**, met 'mixed methods': een combinatie van **kwantitatieve en kwalitatieve** monitoring en deze metingen **worden vervolgens verantwoord uitgevoerd**;
- STAP 4: De uitkomsten worden **bij elkaar gebracht**, in een analyse en rapportage;
- STAP 5: Beleid en praktijk gaan het **gesprek over de uitkomsten aan**: hoe duiden we de uitkomsten, welke acties verbinden we er aan en wat kan in een volgende meting beter? De cijfers geven vaak helemaal geen antwoord, maar ze zijn aanleiding voor een waardevol, verdiepend gesprek.

Dat is nogal wat, leert de ervaring. Goed meten heeft nogal wat voeten in de aarde en vraagt een ware balanceer-act. Aan de ene kant stemt ongericht en los meten meestal niet tot tevren-

denheid. Informatiehonger wordt er niet door gestild. Mogelijk wordt die zelfs aangewakkerd. En het bij elkaar zetten van cijfers die al voorhanden zijn, in de veronderstelling dat dat efficiënt is, is geen voorbode voor een levendige meetpraktijk. Het zomaar oppakken van een meetinstrument, omdat een bestuurder erom vraagt (zonder precies te weten wat het behelst) zorgt al snel voor teleurstellende uitkomsten en blijkt dan een verspilling van kostbare meetenergie. Maar aan de andere kant geldt ook dat te weinig meten, of helemaal niet meten, weer te veel ruimte laat voor persoonlijke indrukken en *fact free*-beleidskeuzes. Dat is ook onwenselijk.

Gelukkig zien we bemoedigende ontwikkelingen waarin een balans gevonden wordt. Bijvoorbeeld rond het gezamenlijk betekenissen geven aan cijfers. Zo vinden er in verschillende gemeenten gesprekken plaats tussen beleidsmedewerkers, dataspecialisten en inhoudsexperts (bijvoorbeeld sociaal werk-professionals) om duiding te geven aan cijfermatige trends. In deze 'duiden van datasessies', die in meer gemeenten gemeengoed zijn, wordt een brug geslagen tussen de werelden van dataspecialisten en de collega's in de uitvoeringspraktijk, die alles met elkaar te maken hebben, maar elkaar vaak niet kennen en/of direct begrijpen. Deze beweging van kijken naar data naar praten over data kan bijdragen aan:

- het verklaren en goed interpreteren van ontwikkelingen die zichtbaar zijn in de data;
- zinvol meten, waarbij informatie uit data ook daadwerkelijk gebruikt wordt in de praktijk;
- het formuleren van nieuwe, betere kwantitatieve indicatoren, doordat er bepaalde zaken *niet* in beeld komen. Maar ook: het formuleren van uitkomstmaten die juist kwalitatief zijn. Bijvoorbeeld wanneer iets niet of heel moeilijk in cijfers uit te drukken is.

Voorwoord ▶

1. Inleiding ▶

2. Het begrip sociale basis ontrafeld: een basis voor meten ▶

3. Cijfers en de sociale basis

4. Drie veelgestelde vragen over de sociale basis en hun meetbaarheid ▶

5. Conclusie: van grip naar begrip en bewondering ▶

Uitwerking analysemodel sociale basis ▶

# 4 DRIE VEELGESTELDE VRAGEN OVER DE SOCIALE BASIS EN HUN MEETBAARHEID

Uit de (gemeentelijke) praktijk destilleerden we drie kernvragen die gesteld kunnen worden rond de sociale basis en waarbij cijfers een rol kunnen spelen in het antwoord:

- Vraag A. Wat is de *staat* / de *kwaliteit* van de sociale basis?
- Vraag B. Investeren we *voldoende* in de sociale basis?
- Vraag C. Wat is de *effectiviteit* / *het rendement* van investeren in de sociale basis? werkt de sociale basis *preventief*?

In dit hoofdstuk verkennen we de mogelijkheden tot meten rond deze drie 'veelgestelde' vragen. Maar voordat we dat doen, duiden we eerst elke vraag en koppelen we deze aan het analysemodel uit hoofdstuk 2. We benoemen daarbij ook elementen uit de meetpraktijk die in onze ogen minder passend zijn bij het meten in de sociale basis.

## 4.1 Vraag A. Wat is de staat / de kwaliteit van de sociale basis?

### 4.1.1 Duiding van de vraag

Deze vraag informeert naar een actuele situatie. Raadsleden, wethouders of beleidsmedewerkers kunnen deze vraag stellen om te ontdekken of extra inzet nodig is. Het is dus een vraag die in eerste instantie gesteld kan worden vanuit verwondering en nieuwsgierigheid.

Het aspect van *de kwaliteit* vraagt om nader inzicht. Waar het voor 'de staat van' de sociale basis volstaat om enkele indicatoren

te presenteren, informeert de vraag naar 'de kwaliteit' naar iets meer: een oordeel of iets goed is. Al snel kan worden gedacht dat kwaliteit objectief bepaald kan worden. De huidige Denker des Vaderlands Paul van Tongeren onderbouwde al eens in een artikel<sup>13</sup> dat 'kwaliteit' altijd preciezer gedefinieerd moet worden, in de specifieke context, door de betrokkenen. Dat sluit aan bij onze analyse van het begrip sociale basis in hoofdstuk 2, waarin duidelijk werd dat het begrip sociale basis ook in een lokaal gesprek ingekleurd moet worden. Een algemene en door gemeenten veelgestelde vraag naar 'de kwaliteit' is weinig zinvol en zorgt voor hoofdbreken bij de beantwoording.

Het kwaliteitsbegrip is bovendien per sfeer verschillend. Gezien de algemene aard van de vraag, kan het gaan om alle sferen van het analysemodel:

- **Persoonlijke sociale basis:** hier gaat het om de vraag hoe bewoners zichzelf kunnen redden, in hun eigen kring, hoe ze de steun van hun omgeving ervaren en in hoeverre ze vinden dat ze kunnen meedoen in de maatschappij en 'sociale kwaliteit' ervaren.
- **Gemeenschappelijke sociale basis:** hier gaat het om de vraag welke steunstructuren er beschikbaar zijn voor vrijwilligers, verenigingen, etc. en vooral hoe sterk die structuren zijn. Zijn de hiervoor benodigde randvoorwaarden beschikbaar (een passende huisvesting, eventuele financiële steun et cetera)? Hier vraagt het kwaliteitsbegrip echt om nadere invulling.

13 [www.researchgate.net/publication/247865477\\_Blijven\\_vragen\\_wat\\_kwaliteit\\_is](http://www.researchgate.net/publication/247865477_Blijven_vragen_wat_kwaliteit_is)

Voorwoord ▶

1. Inleiding ▶

2. Het begrip sociale basis ontrafeld: een basis voor meten ▶

3. Cijfers en de sociale basis ▶

4. Drie veelgestelde vragen over de sociale basis en hun meetbaarheid

5. Conclusie: van grip naar begrip en bewondering ▶

Uitwerking analysemodel sociale basis ▶

- **Institutionele sociale basis:** hier gaat het om de kwaliteit van de professionele inzet: in hoeverre lukt het om de andere sferen optimaal te ondersteunen. Ook hier zal kwaliteit goed moeten worden geoperationaliseerd, door het bijvoorbeeld te onderbouwen met een goede veranderingstheorie. Wanneer is een buurthuis, bibliotheek, ontmoetingsplek buiten 'goed'? Of wanneer vinden we opbouwwerk effectief?

Deze ruimte in het kwaliteitsbegrip betekent ook dat dit begrip zal veranderen in de loop der tijd. Bijvoorbeeld omdat er andere aspecten van de sociale basis belangrijker worden gevonden. Of omdat in een andere context andere aspecten op de voorgrond gezet worden. Dat kan een uitdaging zijn in de sfeer van meten. Want bij een dynamisch, veranderlijk fenomeen is het bijvoorbeeld lastiger om een mooie, betekenisvolle tijdsreeks op te bouwen.

Een fundamentele keuze in de meetstrategie van gemeenten lijkt te liggen in het perspectief dat gekozen wordt bij de kwaliteitsbepaling.

- Is het aan de inwoners en professionals die vorm geven aan een sfeer, om lading te geven aan het kwaliteitsbegrip? Dan liggen (ondersteunende) kwalitatieve onderzoeksmethoden voor de hand. Waarbij inwoners, uitvoeringsprofessionals, samenwerkingspartners en andere betrokkenen de ruimte hebben om de kwaliteitsdefinitie met eigen woorden te laden, bijvoorbeeld tijdens een interview of panelgesprek.
- Wordt de kwaliteitsdefinitie buiten de sferen bepaald, bijvoorbeeld door onderzoekers of door beleidsmakers? Dan kan dit uitgewerkt worden in kwantitatief uit te drukken normen. Er kan in bestaande data gezocht worden naar passende indicatoren. De kwaliteitsdefinitie kan ook uitgewerkt worden in een

vragenlijst, die uitgezet wordt onder een brede groep mensen. Bij deze keuze zijn er wel risico's. De vragen die gesteld worden en de antwoordopties die gegeven worden zijn sturend in de informatie die bewoners rapporteren en bepalen welk gesprek over kwaliteit gevoerd wordt. En dan komt ook het risico van instrumentalisering (zie hoofdstuk 2) op de radar.

De beste keuze is misschien wel de combinatie van beide perspectieven, waarbij kwalitatief en kwantitatief onderzoek in samenhang vorm krijgen. Bijvoorbeeld door het kwaliteitsbegrip eerst goed te bepalen, vanuit inwonersperspectief, met onderzoeksmethoden die het begrip open benaderen. En vervolgens dit te operationaliseren in een vragenlijst om zo zicht te krijgen op hoe het ervoor staat in hele wijk of hele gemeente.

#### 4.1.2 Meetmogelijkheden rond de staat / de kwaliteit van de sociale basis

Om te beginnen kan het antwoord op deze vraag dus gezocht worden in alle drie sferen van de sociale basis. Vervolgens wordt bepaald welke typen indicatoren verzameld worden. Zo zijn er *objectieve* indicatoren, die geteld kunnen worden zonder dat er een 'subject' tussen het cijfer en het fenomeen staat. Deze zijn vooral passend in de institutionele sociale basis. Enkele voorbeelden:

- Het aantal institutionele voorzieningen (zoals buurthuizen en parken); al dan niet per wijk of '1000 inwoners'.
- De gemiddelde afstand tot een voorziening.
- De omvang van deze voorzieningen (aantal vierkante meter).
- Het gebruik van deze voorzieningen (aantal bezoekers).
- De omvang van de professionele inzet (aantal professionals, aantal fte, aantal uren).

Voorwoord ▶

1. Inleiding ▶

2. Het begrip sociale basis ontrafeld: een basis voor meten ▶

3. Cijfers en de sociale basis ▶

4. Drie veelgestelde vragen over de sociale basis en hun meetbaarheid

5. Conclusie: van grip naar begrip en bewondering ▶

Uitwerking analysemodel sociale basis ▶

Een ander type indicatoren is ook interessant: de *subjectieve* indicatoren. Dat zijn cijfers die verzameld worden door mensen te bevragen die actief betrokken zijn in een sfeer van de sociale basis. Deze zijn in ieder geval passend bij de persoonlijke sociale basis. Bijvoorbeeld:

- Het aandeel (percentage) van mensen dat zichzelf zelfredzaam vindt, of steun ondervindt vanuit de gemeenschappelijke sociale basis, of zelf steun geeft binnen de persoonlijke sociale basis (bijvoorbeeld als mantelzorger).

Daarvoor zijn diverse (gevalideerde) vragenlijsten beschikbaar. Ook de Gezondheidsmonitor van het Rijksinstituut voor Volksgezondheid en Milieu (RIVM)<sup>14</sup> bevat een aantal indicatoren dat hiervoor mogelijk geschikt is: voldoende regie over leven, ervaren eenzaamheid, en ook: gegeven mantelzorg. Deze cijfers zijn tot op buurtniveau beschikbaar.

Voor de gemeenschappelijke sociale basis zijn beide typen indicatoren mogelijk. Voorbeelden van objectieve indicatoren zijn:

- Het aantal verenigingen/bewonersinitiatieven (per wijk, per '1000 inwoners').
- Het aantal 'eigen voorzieningen' (bijvoorbeeld eigen clubhuizen, eigen moestuinen et cetera).
- Het aantal/aandeel vrijwilligers (zie ook hiervoor de RIVM Gezondheidsmonitor<sup>15</sup>).

Voorbeelden van subjectieve indicatoren in de gemeenschappelijke sociale basis zijn:

- Een zelfscore op de intensiteit van de vrijwillige inzet ('hoeveel uur vrijwilligerswerk per week').
- Het aandeel (percentage) van vrijwilligers of ondersteunende professionals dat zich gesteund of belemmerd voelt in hun inzet.

<sup>14</sup> [www.rivm.nl/media/smapi/index.html](http://www.rivm.nl/media/smapi/index.html)

<sup>15</sup> [www.rivm.nl/media/smapi/vrijwilligerswerk.html](http://www.rivm.nl/media/smapi/vrijwilligerswerk.html)

## 4.2 Vraag B. Investeren we voldoende in de sociale basis?

### 4.2.1. Duiding van de vraag

Deze vraag bevat twee elementen die invulling verdienen. Om te beginnen wordt er gezocht naar een **maatstaf**: 'wat is voldoende'? Een maatstaf moet gekoppeld worden aan een component van de sociale basis. Is het bijvoorbeeld voldoende als 'x' procent van de inwoners aangeeft zich zelfredzaam te voelen. Of is het voldoende als elke wijk een openbaar toegankelijk buurthuis heeft? Of is het voldoende wanneer professionals tevreden zijn over het werk dat zij kunnen doen ter ondersteuning van vrijwilligers?

Vervolgens moet een maatstaf bepaald worden: wie doet dat? Daar ligt dezelfde keuze als bij het kwaliteitsbegrip. Is dat aan de politiek/gemeente, of onderzoekers? Of wordt dat bepaald in een breder gesprek, met professionals en inwoners?

De invulling van 'voldoende' kan ook bepaald worden in een vergelijk met andere gemeenten. Hier komt de werking van een **benchmark** om de hoek kijken. Maar ook dan is een eigen oordeel en een eigen maatstaf nodig. Want wanneer ben je tevreden? Wanneer je een gemiddelde gemeente bent? Of bij de beste 10 procent hoort? Of is het goed als je niet bij de slechtste 25 procent hoort?

Een variant op deze maatstafvraag is de vraag of er ook **een minimale sociale basis** is? Het begrip zelf zet ook tot deze vraag aan door een connotatie van het woord 'basis' (in dezelfde sfeer als bij het begrip *basisvoorziening*): iets waar *elke* bewoner recht op heeft. Ook dit vereist een politieke uitspraak.

Voorwoord ▶

1. Inleiding ▶

2. Het begrip sociale basis ontrafeld: een basis voor meten ▶

3. Cijfers en de sociale basis ▶

4. Drie veelgestelde vragen over de sociale basis en hun meetbaarheid

5. Conclusie: van grip naar begrip en bewondering ▶

Uitwerking analysemodel sociale basis ▶



Een tweede element in de vraag betreft **'investeren'**. Daarmee wordt gerefereerd aan het meetingrediënt 'input' (zie hoofdstuk 3). Deze input maakt activiteiten mogelijk, die vervolgens effect hebben. Dat veronderstelt dat de sociale basis maakbaar is; in ieder geval voor een deel. En dat er een verwachting is hoe dit omzettingproces van investering naar effect verloopt; er is een veranderings- of beleidstheorie.

In hoofdstuk 3 werkten we echter uit dat de complexiteit in het 'systeem' van de sociale basis een bijzondere uitdaging is. En dat bescheidenheid over de kenbaarheid en stuurbaarheid op zijn plaats is.

Tot slot komt er bij deze vraag al een volgende vraag om de hoek kijken: wat moeten we doen wanneer het *onvoldoende* is, waar investeren we dan in? Het omgekeerde komt wellicht minder vaak expliciet aan bod: als het ruim voldoende is, kan het dan niet wat minder? Is er ruimte om te bezuinigen? Dat kan bijvoorbeeld optreden wanneer in een gebied zich een bijzonder actieve gemeenschappelijke sociale basis ontwikkelt. Dat is bijvoorbeeld zichtbaar in kleine kernen die zelf de woonzorgopgave oppakken of in de beweging van de *Right to Challenge*.

#### 4.2.2. Meetmogelijkheden rond investeren in de sociale basis

In antwoord op de vraag naar 'investeren we voldoende', kan de maatstaf voor 'voldoende' bij elk van de vijf meetingrediënten input, activiteiten, output, effecten en ervaren effecten (zie hoofdstuk 3) worden gevonden:

- Bij de input: besteden we voldoende aan de institutionele sociale basis? Geven we voldoende subsidie aan de gemeenschappelijke sociale basis?
- Bij de activiteiten: kunnen de benodigde professionele activiteiten in de institutionele sociale basis naar behoren worden uitgevoerd? Zijn professionals voldoende toegerust? Zijn er voldoende plekken voor ontmoeting en zijn die van voldoende kwaliteit?
- Bij de output (van deze activiteiten): bereiken we voldoende inwoners? zijn er voldoende vrijwilligers die deelnemen aan ondersteuningsprogramma's? Zijn voldoende inwoners actief?
- Bij de effecten van respectievelijk de institutionele en gemeenschappelijke sociale basis: voelen bewonersinitiatieven, vrijwilligers, verenigingen zich voldoende gesteund? Of zijn mensen, met steun uit de gemeenschappelijke sociale basis voldoende zelfredzaam?
- De activiteiten en de effecten kunnen ook (enkel) vanuit ervaringsperspectief bekeken worden. Ervaren bewoners dat er voldoende inzet is? Ervaren ze voldoende zelfredzaamheid?

Als bekend is uit welke cijfers een maatstaf opgebouwd wordt, moet ook bepaald worden hoe en wie de maatstaf vervolgens vaststelt. Wie bepaalt wat 'goed' is?

- De gemeente kan dit zelf bepalen, bijvoorbeeld in een meerjarenbeleidsplan dat vastgesteld wordt in de gemeenteraad. Historische cijfers kunnen daarvoor de basis bieden. Bijvoorbeeld: de ondersteuning van vrijwilligers wordt al jarenlang met een 7 beoordeeld. De gemeente wil daar graag een 8 van maken.

Voorwoord ▶

1. Inleiding ▶

2. Het begrip sociale basis ontrafeld: een basis voor meten ▶

3. Cijfers en de sociale basis ▶

4. Drie veelgestelde vragen over de sociale basis en hun meetbaarheid

5. Conclusie: van grip naar begrip en bewondering ▶

Uitwerking analysemodel sociale basis ▶

- Deze maatstaf kan ook besproken worden met inwoners en/of professionals zelf: bij welke score is men tevreden, en bij welke score 'zakt' de sociale basis echt door het ijs en wordt het onvoldoende?
- Tot slot kan de maatstaf ook buiten de lokale contact gezocht worden, in een 'externe maatstaf'. Bijvoorbeeld omdat vanuit een expertisefunctie uitgesproken is wat minimaal is. Of omdat er gekeken wordt naar collega-gemeenten in een benchmark (we willen net zoveel investeren in de sociale basis als de gemiddelde gemeente in Nederland; of we horen bij de top 50 gemeenten als het gaat om het aantal actieve vrijwilligers). Hiervoor is het wel noodzakelijk dat de afbakening en invulling van de sociale basis vergelijkbaar is.

### VOORBEELD MOGELIJKHEID: POTENTIE VOOR EEN BENCHMARK OP INPUT

Alle gemeenten in Nederland reserveren jaarlijks een budget voor de sociale basis. Hoe hoog deze budgetten zijn en wat zij tot de sociale basis rekenen, verschilt echter. Hieronder zetten we voor drie (geanonimiseerde) gemeenten uiteen hoeveel er jaarlijks in de sociale basis wordt uitgeven, op basis van subsidieverstrekingen en jaarrekeningen. Hierbij kiezen we een afbakening van de sociale basis die past bij de visie van deze gemeenten. We rekenen mee: jongerenwerk en buurtwerk, opbouwwerk/community building/wijkwerk, vrijwilligersondersteuning, mantelzorgondersteuning en projecten gericht op specifieke groepen inwoners. De huur van accommodaties laten we buiten beschouwing.

- In **gemeente A** (een grootstedelijke gemeente) betreffen de uitgaven aan de sociale basis ongeveer 0,8 procent van de totale gemeentelijke lasten voor één jaar.
- In **gemeente B** (een kleinstedelijke gemeente) betreffen de uitgaven aan de sociale basis ongeveer 0,9 procent van de totale gemeentelijke lasten voor één jaar.
- In **gemeente C** (een landelijke gemeente) betreffen de uitgaven eveneens 0,9 procent van de totale gemeentelijk lasten.

In de verdeling van middelen binnen de sociale basis valt op:

- In gemeente A en B beslaan wijkwerk en jongerenwerk ongeveer driekwart van de lasten binnen de sociale basis.
- In gemeente A wordt relatief meer aan jongerenwerk besteed, terwijl in gemeente B meer nadruk op wijkwerk ligt.
- De verdeling vrijwilligersondersteuning, mantelzorgondersteuning en projecten gericht op specifieke groepen inwoners is in gemeente A en B ongeveer gelijk. In gemeente C werd minder onderscheid gemaakt in kostenposten in de sociale basis: hier valt mantelzorgondersteuning en het grootste gedeelte van vrijwilligersondersteuning onder het wijkwerk en jongerenwerk.

Voorwoord ►

1. Inleiding ►

2. Het begrip sociale basis ontrafeld: een basis voor meten ►

3. Cijfers en de sociale basis ►

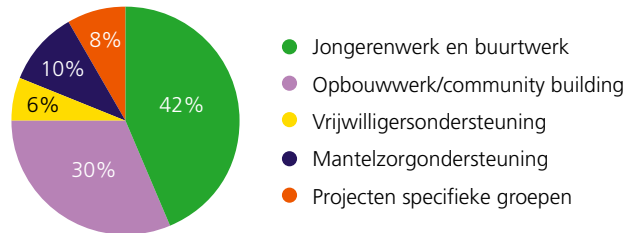
4. Drie veelgestelde vragen over de sociale basis en hun meetbaarheid

5. Conclusie: van grip naar begrip en bewondering ►

Uitwerking analysemodel sociale basis ►

## Verdeling gemeentelijke lasten sociale basis

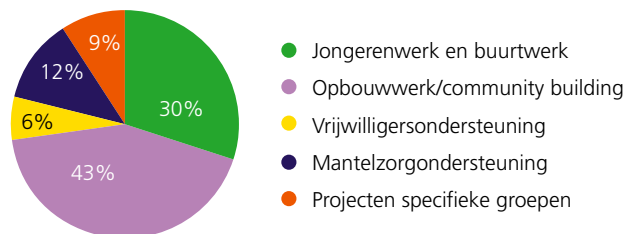
### Grootstedelijke gemeente



### Landelijke gemeente



### Kleinstedelijke gemeente



Deze vingeroefening laat zien dat de investeringen van verschillende gemeenten op een rij te zetten zijn. Daarmee gloort er ook een perspectief voor een landelijke benchmark.

### VOORBEELD MOGELIJKHEID: NORMEN VOOR DE SOCIALE INFRASTRUCTUUR

In 2008 bekeek Ard Sprinkhuizen<sup>16</sup>, in opdracht van Movisie, de sociale infrastructuur van Goes. De subtitel van het indrukwekkende rapport verwijst al expliciet naar de maatstaf: *Naar een Goese norm voor de sociale infrastructuur*. Nauwgezet zet de auteur op een rij – vanuit de zeven (toen nieuwe) Wmo-prestatievelden – aan welke componenten je kunt denken als je het over de sociale infrastructuur hebt. Daarbij doet hij ook een voorstel voor een norm: hoeveel van die voorzieningen zijn dan nodig? Hoeveel fte inzet vraagt een goede infrastructuur?

Het rapport is op te vatten als een verkenning naar de mogelijkheden voor een externe maatstaf. In termen van deze verkenning gaat het hierbij vooral om een specifiek onderdeel in de institutionele sociale basis; namelijk wat wel de sociale infrastructuur genoemd wordt. Vanuit het perspectief van deze verkenning is het onderzoek van Sprinkhuizen ook wat breder, omdat eveneens gekeken wordt naar componenten die in het algemeen niet of minder vaak tot de sociale basis gerekend worden: bijvoorbeeld cultuur- en sportvoorzieningen, ggz en bedrijvigheid.

<sup>16</sup> Sprinkhuizen, A. (2008). *De contouren, niet het gebouw. Naar een Goese norm voor de sociale Infrastructuur*. Utrecht: Movisie.

Voorwoord ▶

1. Inleiding ▶

2. Het begrip sociale basis ontrafeld: een basis voor meten ▶

3. Cijfers en de sociale basis ▶

4. Drie veelgestelde vragen over de sociale basis en hun meetbaarheid ▶

5. Conclusie: van grip naar begrip en bewondering ▶

Uitwerking analysemodel sociale basis ▶

## 4.3 Vraag C: Wat is de effectiviteit/het rendement van investeren in de sociale basis? Werkt de sociale basis preventief?

### 4.3.1 Duiding van de vraag

Deze derde 'meetvraag' gaat nog een slag dieper en toetst het uitkomen van een breed gedeelde verwachting. Die verwachting is dat een (extra) investering in de sociale basis een besparing oplevert op (individuele) ondersteuning vanuit Wmo, Jeugdwet of Participatiewet. Daarmee wordt er met een instrumentele blik naar de sociale basis gekeken.

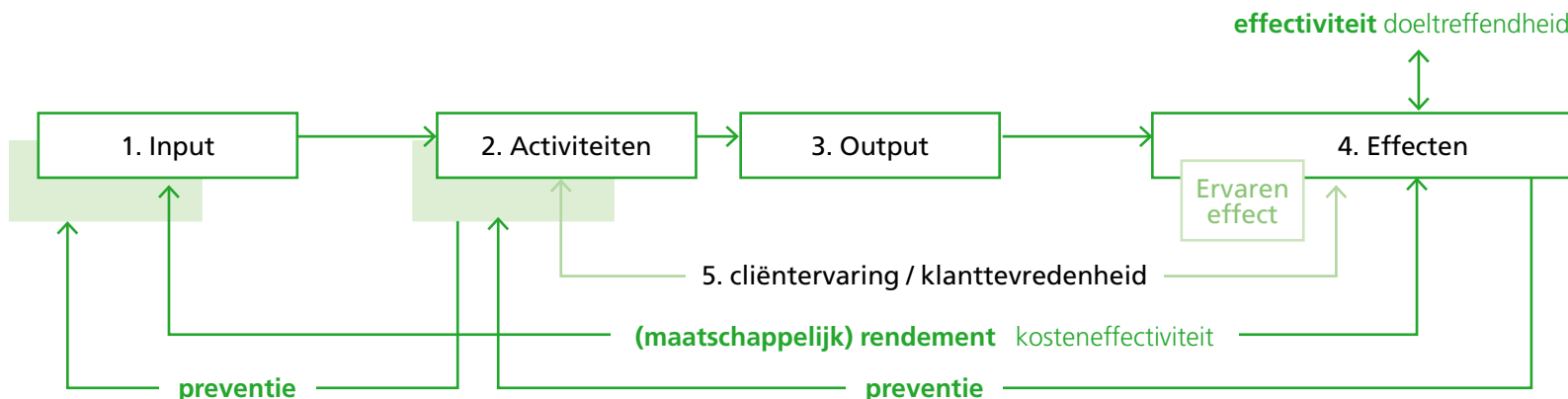
Die verwachting laat zich preciezer als volgt verwoorden: als we investeren in een sterkere *institutionele* sociale basis, dan komt de *gemeenschappelijke* sociale basis verder tot bloei. Het wordt dan makkelijker om bewoners met een hulpvraag hiernaartoe te geleiden, bijvoorbeeld vanuit het wijkteam of 'de toegang'. Wanneer bewoners hier passende steun vinden, versterkt dit vervolgens hun *persoonlijke* sociale basis. Dit leidt tot diverse effecten, waaronder dat inwoners misschien minder professionele ondersteuning nodig hebben, omdat problematiek voorkomen wordt en ze binnen de sfeer van de persoonlijke sociale basis meer zelf kunnen regelen. Dat levert (naast een hogere kwaliteit van leven)

een *besparing* op bij de gemeentelijke gefinancierde ondersteuning (Wmo, Jeugdwet, Participatiewet).

Wanneer we teruggrijpen op het in hoofdstuk 3 gepresenteerde overzicht van de vijf meetingrediënten dan kunnen we de begrippen uit deze derde meetvraag preciezer duiden:

- **Effectiviteit** vraagt naar de mate waarin een vooraf gesteld doel op effect gerealiseerd wordt;
- **Rendement** vraagt naar de verhouding tussen twee ingrediënten: input versus effect (of beter: het geheel van (ervaren) effecten);
- **Preventie** betreft de verwachting dat bepaalde activiteiten sommige (negatieve) effecten kunnen voorkomen. Vanuit de zakelijke achtergrond van deze meetvraag wordt dit vervolgens doorvertaald naar het voorkomen van andere activiteiten op een later moment, en de input (kosten) die daarmee bespaard kan worden.

Het lastige en paradoxale aan het meten van preventie – het laatste begrip - is dat je iets zou moeten meten, wat je juist voorkomt: problemen en activiteiten *later*. En iets wat er niet is, kun je moeilijk meten. Dat maakt deze vraag vanuit onderzoeksperspec-



Voorwoord ►

1. Inleiding ►

2. Het begrip sociale basis ontrafeld: een basis voor meten ►

3. Cijfers en de sociale basis ►

4. Drie veelgestelde vragen over de sociale basis en hun meetbaarheid

5. Conclusie: van grip naar begrip en bewondering ►

Uitwerking analysemodel sociale basis ►

tief ook 'uitdagend'. Het vraagt bijvoorbeeld om een vergelijking met een referentie (een zogenaamde experimentele setting). Deze uitdaging wordt nog verder op scherp gesteld vanuit het besef dat de vraag al snel gesteld wordt vanuit een financieel perspectief: de gemeente wil/moet bezuinigen. En wanneer financiën in het spel zijn willen we graag scherp rekenen; het nodigt uit tot 'achter de komma willen weten'. De uitdaging wordt nog uitdagender.

Aan de basis van deze vraag ligt de veronderstelling dat een gemeente meer of minder kan investeren in de sociale basis. Immers: *als* de sociale basis preventief werkt, dan is het een goed idee om daar extra in te investeren. Omgekeerd: als het niet (bewezen) preventief werkt, moeten we er misschien op bezuinigen.

Met deze meetvraag komen we ook op een morele dimensie van cijfers en de sociale basis. Belangrijke onderdelen van de sociale basis zijn namelijk niet 'van de overheid'. Die zijn van de burgers zelf. Zo 'is' de gemeenschappelijke sociale basis vooral van de vrijwilligers en verenigingen zelf. Ingrijpen van de overheid daarop vinden we al snel onwenselijk. En toch gebeurt dat hier in zekere zin: de gemeenschappelijke sociale basis wordt instrumenteel gemaakt aan overheidsbeleid, en ook nog eens (impliciet) financieel geduid. Of anders verwoord: door het te meten wordt deze sfeer toegeëigend.

Voordat we verschillende meetopties op een rij zetten, werken we de eerder genoemde verwachting precies uit. Bij het uitspellen van deze verwachting (of beleidstheorie, of hypothese) wordt namelijk duidelijk dat er vanuit het meetperspectief meerdere ingrediënten meespelen vanuit alle drie sferen persoonlijke sociale basis, gemeenschappelijke sociale basis en institutionele sociale basis. Dit illustreren we aan de hand van een fictief voorbeeld:

1. Het begint met een (additionele) investering in de institutionele sociale basis (bijvoorbeeld € 100.000 per jaar voor 2 fte community builders die actief worden vanuit de institutionele basis);
2. Zij gaan bewonersinitiatieven in de gemeenschappelijke sociale basis ondersteunen (bijvoorbeeld 16 *ondersteunende initiatieven*, waarvan 75 procent minimaal 'tevreden' is met de ondersteuning);
3. Waardoor wijkteams of 'de toegang' inwoners met een ondersteuningsvraag eerder toeleiden naar een 'algemene voorziening' of andere mogelijkheid in de gemeenschappelijke sociale basis (bijvoorbeeld *registratie van het aantal/het percentage doorgeleidingen* waardoor er toename zichtbaar wordt);
4. Waardoor bewoners die in aanraking komen met de bewonersinitiatieven zelfredzamer worden (bijvoorbeeld *+5 procent van de bewoners scoort een goed of hoger* in een meting met een gevalideerde vragenlijst);
5. Waardoor deze bewoners vervolgens minder zorg gaan gebruiken (doordat er een daling van het ontvangen *aantal uren ondersteuning* te zien is dat ook te relateren is aan de inzet vanuit de gemeenschappelijke sociale basis);
6. En: dat dit mindere zorggebruik ook leidt tot een daadwerkelijke besparing op de gemeentelijke begroting (zichtbaar in de begroting/bij de inkoop).

Het voorbeeld maakt duidelijk dat er een 'meervoudige meting', in alle drie sferen, nodig is om tot een goed kwantitatief antwoord op de effectiviteits-/rendements-/preventievraag te komen. Ook dat maakt het 'uitdagend'. Toch zijn er twee mogelijkheden om meten vruchtbaar te maken voor deze vraag. We staan ook stil bij een derde 'mogelijkheid': ondersteunend kwalitatief onderzoek om meer grip te krijgen op de preventieve werking van bepaalde aanpakken.

Voorwoord ►

1. Inleiding ►

2. Het begrip sociale basis ontrafeld: een basis voor meten ►

3. Cijfers en de sociale basis ►

4. Drie veelgestelde vragen over de sociale basis en hun meetbaarheid ►

5. Conclusie: van grip naar begrip en bewondering ►

Uitwerking analysemodel sociale basis ►

### 4.3.2 Meetmogelijkheid 1: kwantitatieve data-analyse

Met een analyse van kwantitatieve data kan, met de juiste onderzoeksmethode, mogelijk worden aangetoond of investeringen in de sociale basis op termijn leiden tot verbetering. In een experimentele studie kan over meerdere jaren data worden verzameld over bijvoorbeeld eenzaamheid, sociale cohesie of ervaren veiligheid. In wijken met interventie én wijken zonder interventie (de controlegroep) worden gegevens verzameld (bijvoorbeeld via enquêtes) over de ontwikkeling. Het verschil in de ontwikkeling tussen de wijken is een indicator van de effectiviteit van de interventie. Wel is er altijd aandacht nodig voor de vele factoren die de wijk beïnvloeden. Zo zijn er altijd meerdere initiatieven en worden meerdere interventies in de sociale basis gebruikt die van invloed kunnen zijn.

Een voorbeeld van deze manier van meten is een onderzoek naar de inzet van straatcoaches in Almere. Dit onderzoek werd uitgevoerd door de afdeling onderzoek & statistiek van de gemeente Almere (kritisch beschouwd door Lub (2013)).<sup>17</sup> De ontwikkeling van jeugdoverlast is daar over drie jaar bekeken in vergelijking tussen wijken waar wel en waar geen straatcoach is ingezet. In het eerste jaar neemt het aantal incidenten sterker af in de wijk met straatcoaches. Maar vervolgens is de daling van overlast in de wijk *zonder* straatcoaches sterker. Uiteindelijk was over 2,5 jaar genomen de daling van overlast van jeugd ongeveer gelijk. Dit kan indicatief zijn voor de beperkte invloed van straatcoaches. Maar vooral laat het zien dat er veel meer gebeurt in de wijk dan alléén de straatcoaches. Uit het rapport blijkt ook dat er meerdere maatregelen in de stad gelijktijdig werden ingezet. Bovendien

<sup>17</sup> Lub, V. (2013). *Schoon, heel en werkzaam?. Een wetenschappelijke beoordeling van sociale interventies op het terrein van buurtleefbaarheid*. Den Haag: Boom Lemma.  
Janssen, T. & Huisman, M. (2011). *Straatcoaches een jaar in Almere. Het effect van de straatcoaches op de overlast van jeugdgroepen in Almere*. Almere: SBZ / Onderzoek & Statistiek.

weten we niet wat er was gebeurd als de straatcoaches er niet waren geweest: ook een controlegroep (een wijk zonder straatcoaches) geeft hierover geen zekerheid.

### 4.3.3 Meetmogelijkheid 2: business cases/MKBA's

Om grip te krijgen op het rendement van het sociaal werk worden er met regelmaat *business cases* opgesteld en maatschappelijke kosten-batenanalyses (MKBA's) uitgevoerd. Zie de meta-studie van het onderzoeksbureau SEOR<sup>18</sup> voor een mooi overzicht van 32 van dit soort analyses. De roep naar dit soort instrumenten kan ontstaan vanuit een zorg: besteden we de publieke middelen wel goed? Juist bij de sociale basis kan deze vraag nog steviger worden gesteld, omdat de relatie tussen de investering (extra input, extra euro's) en het effect niet evident is. Om te beginnen omdat dat effect op meerdere manieren gedefinieerd kan worden, zoals het analysemodel laat zien. Maar ook omdat niet altijd helder is hoe een effect vervolgens is toe te rekenen aan de inzet (de attributie).

#### INZICHT IN (VOORKOMEN) KOSTEN IN HET SOCIAAL DOMEIN

Bij het onderzoeken van preventie van kosten is het nodig om inzicht te krijgen in wat de prijs is van bepaalde gebeurtenissen en interventies. Hier is niet altijd gemakkelijk inzicht in te krijgen. Momenteel wordt daarom gewerkt aan de ontwikkeling van een Maatschappelijke Prijslijst, waarin een overzicht wordt geboden van veelvoorkomende tarieven in het sociaal domein.

<sup>18</sup> [www.sociaalwerk-werkt.nl/samenvatting-conclusies-seor-rapport](http://www.sociaalwerk-werkt.nl/samenvatting-conclusies-seor-rapport)

Voorwoord ▶

1. Inleiding ▶

2. Het begrip sociale basis ontrafeld: een basis voor meten ▶

3. Cijfers en de sociale basis ▶

4. Drie veelgestelde vragen over de sociale basis en hun meetbaarheid

5. Conclusie: van grip naar begrip en bewondering ▶

Uitwerking analysemodel sociale basis ▶



Zonder in detail in te gaan op de onderzoekstechniek is er een aantal punten te belichten in het kader van deze verkenning. In de kern zijn de genoemde analyses hulpmiddelen bij de besluitvorming over complexere investeringen, als vorm van 'ex ante evaluatie' (vooruitkijkend). Daarin probeert men tot een gelijke waardering van effecten te komen, om deze te kunnen wegen ten opzichte van de benodigde investeringen (input). Een maatschappelijke business case beperkt zich daarbij tot financiële besparingen. Een MKBA waardeert ook niet-financiële effecten zoveel mogelijk in euro's. In beide gevallen is het nodig om tot een kwantificering van de effecten te komen.

De achilleshiel bij deze analyses is te vinden bij de aannames die nodig zijn om tot een inschatting van de omvang van het effect/de waardering te komen. Bij voorkeur worden deze inschattingen gemaakt op basis van goed effectonderzoek (bij een MKBA is dat volgens de landelijke spelregels zelfs een vereiste). Dat ontbreekt rond de sociale basis echter meestal. Goed effectonderzoek is kostbaar en overstijgt al snel de kosten van een aanpak zelf. Ook wordt dit soort analyses juist vaak gedaan bij vernieuwende aanpakken, waardoor een goede effectmeting helemaal nog niet voorhanden kan zijn. Daarom wordt er vaak gekozen voor een 'zachtere' variant: een 'kengetallen-MKBA' of 'indicatieve MKBA'.

Een belangrijk deel van de institutionele sociale basis bestaat uit professionele aanpakken die de uitkomsten in grote mate in handen leggen van de gemeenschap. Denk aan opbouwwerk, bijvoorbeeld uitgewerkt in de aanpak Asset-Based Community Development (ABCD), ter ondersteuning en ontwikkeling van de gemeenschappelijke sociale basis. Professionals gaan naast bewoners staan om hen te ondersteunen in wat zij willen en ondernemen. Idealiter is er vanuit de instituties geen inhoudelijke sturing. De effecten van zo'n aanpak zijn dan ook niet te voorspellen, afgezien van algemene hoofddoelen als gemeenschaps-

versterking. Je moet ze ook niet willen voorspellen; het gaat om faciliteren en 'laten ontstaan' en niet om het behalen van vooraf bepaalde resultaten.

Daarmee vervalt de basis voor dit soort analyses; in ieder geval in de vorm van vooruitblikkende evaluatie, als hulpmiddel voor besluitvorming. Wel zou een business case of MKBA terugblikkend opgesteld kunnen worden, als vorm van ex post evaluatie; mits er een goede effectmeting beschikbaar is. De waarde van toekomstige aanpakken zit dan vooral in 'de lessen' die daaruit gehaald kunnen worden en de indicatieve waarde van de uitkomsten.

Ondanks deze uitdagingen en onmogelijkheden kan het toch waardevol zijn 'meetwerk' te verrichten met dit soort analyses. Daarvoor moeten dan de juiste randvoorwaarden worden georganiseerd.

- Houd de te analyseren aanpak klein. Geen MKBA van de hele sociale basis in wijk X, maar wel van een specifiek onderdeel. Zo berekende onderzoeks- en adviesbureau Ecorys de maatschappelijke waarde van mantelzorg<sup>19</sup>, als specifiek onderdeel van de persoonlijke sociale basis. Ook valt te denken aan MKBA's rond enkele voorzieningen in de wijk.
- Investeer (samen) meer in goed (landelijk) effectonderzoek. Dan kan een goed fundament gelegd worden.
- Zet een business case-analyse of MKBA vooral in voor het proces dat ermee ontstaat, en wees minder gericht op de precieze uitkomst. De ervaring is namelijk dat de oefening om de juiste aannames te maken, helpt om scherper inzicht te krijgen in wat de aanpak nu precies wel (en niet) behelst en welke effecten wel (en niet) verwacht kunnen worden.
- Presenteer de uitkomsten met de nodige omzichtigheid, om de lezer te mee te nemen in de onzekerheid die onvermijdelijk is bij de vele aannames die nodig zijn. Zo helpt het om bedragen

<sup>19</sup> [www.ecorys.com/nl/mantelzorg](http://www.ecorys.com/nl/mantelzorg)

## Voorwoord ►

## 1. Inleiding ►

## 2. Het begrip sociale basis ontrafeld: een basis voor meten ►

## 3. Cijfers en de sociale basis ►

## 4. Drie veelgestelde vragen over de sociale basis en hun meetbaarheid

## 5. Conclusie: van grip naar begrip en bewondering ►

## Uitwerking analysemodel sociale basis ►

te presenteren in bandbreedtes, in plaats van uitspraken op te nemen als 'elke euro heeft € 2,31 maatschappelijke waarde'.

Kortom: business cases en MKBA's zijn een optie wanneer aan bepaalde (uitdagende) voorwaarden kan worden voldaan.

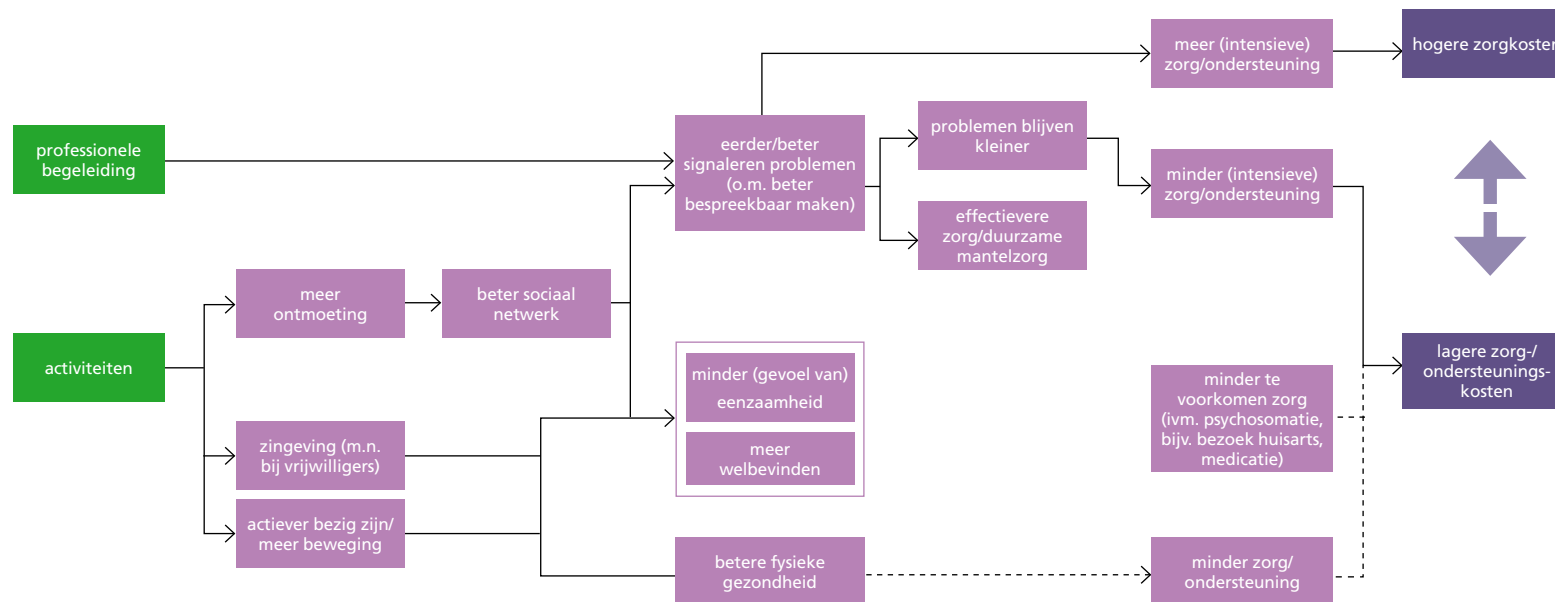
#### 4.3.4. Meetmogelijkheid 3: ondersteunend kwalitatief onderzoek

Een aanvullende mogelijkheid is om met casusonderzoek het *preventieve mechanisme* te laten zien: hoe in het individuele leven van een of enkele burgers aspecten van de sociale basis verbonden zijn met het gebruik van ondersteuning en zorg. Dit vraagt echter *kwalitatief* onderzoek en valt buiten de scope van (kwantitatief) meten. Ook geeft dit nog geen zicht op de gehele sociale basis. Wel kan het laten zien dat een goede sociale basis preventief *kan* werken en welke mechanismen er werkzaam zijn.

Ook kan het dienen als landkaart voor kwantitatief vervolgonderzoek naar preventie. Welke onderdelen van de veranderingstheorie laten zich toch kwantificeren? Voor de gemeente Dordrecht voerden wij zo'n soort onderzoek uit naar het initiatief WIJ Dordrecht<sup>20</sup> (zie de schematisch verbeelde veranderingstheorie hierna).

In dit voorbeeld zijn onderdelen van de veranderingstheorie meetbaar te maken. Bijvoorbeeld:

- Minder eenzaamheidsgevoel, meer welbevinden en beter sociaal netwerk zijn met het gebruik van een gevalideerde vragenlijst meetbaar te maken.
- De intensiteit, duur en kosten van de ondersteuning zou, met inachtneming van de AVG, uit dossieronderzoek naar voren kunnen komen.



20 [www.verwey-jonker.nl/artikel/wij-dordrecht-baten-kosten-nieuws](http://www.verwey-jonker.nl/artikel/wij-dordrecht-baten-kosten-nieuws)

Voorwoord ►

1. Inleiding ►

2. Het begrip sociale basis ontrafeld: een basis voor meten ►

3. Cijfers en de sociale basis ►

4. Drie veelgestelde vragen over de sociale basis en hun meetbaarheid ►

5. Conclusie: van grip naar begrip en bewondering ►

Uitwerking analysemodel sociale basis ►



# 5 CONCLUSIE: VAN GRIP NAAR BEGRIP EN BEWONDERING

In deze verkenning zijn wij op zoek gegaan naar de mogelijkheden, het nut en de wenselijkheid rondom meten en het benutten van cijfers in de sociale basis. Gemeenten hebben een grote behoefte aan meten. Er wordt gevraagd naar het onderbouwen van 'de kwaliteit' van de sociale basis. Of men vraagt zich af of er wel voldoende geïnvesteerd wordt in de sociale basis. Ook wil men weten of de verwachtingen rond de veronderstelde preventieve werking van de sociale basis wel uitkomen: in hoeverre zorgen investeringen in de sociale basis voor afname van zorg(kosten)? Voor al deze vragen bestaan mogelijkheden voor het genereren en het benutten van cijfers. Deze lopen uiteen van het eenvoudigweg tellen van deelnemers van activiteiten tot het uitvoeren van een meerjarig experimenteel onderzoek naar hoe de sociale basis in een buurt zich ontwikkelt.

Deze verkenning laat zien dat meten in de sociale basis, naast veel mogelijkheden, ook uitdagingen en beperkingen kent; meer nog dan in andere onderdelen van het sociaal domein. De sociale basis – in welke definitie dan ook – is een complex systeem. De veelheid aan professionals, accommodaties, inwonersinitiatieven, vrijwilligers en ontmoetingsplekken kennen veel onderlinge interacties, waardoor ontwikkelingen moeilijk aan investeringen in de sociale basis toe te rekenen zijn. Dit betekent dat kwantitatief onderzoek naar effecten een intensieve en complexe aangelegenheid is. In het bijzonder is het aantonen van de preventieve werking zeer ingewikkeld; in deze verkenning kwamen wij hiervan geen succesvolle poging tegen. Gemeenten grijpen vaak

naar meer eenvoudige exercities, zoals het tellen van deelnemers of het aantal getrainde vrijwilligers. Dit kan zeker waardevol zijn, maar beantwoordt meestal niet de achterliggende vragen die gesteld worden. Kwalitatief onderzoek naar effecten is hier vaak een meer passende vorm van onderzoek, maar laten we in deze verkenning naar cijfers in de sociale basis buiten beschouwing.

## Verder met cijfers in de sociale basis

Ondanks deze uitdagingen zijn er veel meetopties. Daarvoor verwijzen we naar hoofdstuk 4. Het beter benutten van de mogelijkheden tot meten vraagt om een aantal bewegingen. We geven hieronder een aantal richtingen aan waar gemeenten, onderzoekers en landelijke kennisinstituten een rol in kunnen pakken.

## Bewuste en gedegen omgang met cijfers in de sociale basis

Het benutten van de mogelijkheden van cijfers in de sociale basis kan een zinvolle exercitie zijn, maar vraagt om een bewust gekozen, gedegen aanpak. Allereerst is het van belang dat het doel van het meten bepaald en breed gedragen wordt. Meten gebeurt al te vaak uit gewoonte, zonder dat het goed afgestemd is met een beoogde opbrengst van kennis. Hierbij moet meegewogen worden dat meten ook een vorm van 'bemoeienis' is, in een domein waar de overheid eigenlijk te gast is. In de (gemeenschappelijke en persoonlijke) sociale basis zijn inwoners immers zoveel mogelijk zelf aan zet en kan bemoeienis leiden tot een afname van gevoel van eigenaarschap.

Voorwoord ▶

1. Inleiding ▶

2. Het begrip sociale basis ontrafeld: een basis voor meten ▶

3. Cijfers en de sociale basis ▶

4. Drie veelgestelde vragen over de sociale basis en hun meetbaarheid ▶

5. Conclusie: van grip naar begrip en bewondering

Uitwerking analysemodel sociale basis ▶

Vervolgens kan binnen een lokale context afgebakend worden wat tot de sociale basis behoort en wat niet. Het analysemodel sociale basis (zie pagina 11 en pagina 32 t/m 37) kan hierbij behulpzaam zijn. Daarna moet er een keuze gemaakt worden bij welke onderdelen van de sociale basis er gemeten wordt (en bij welke onderdelen kwalitatieve informatie passender is). Afgebakende onderdelen binnen de sociale basis laten zich beter meten dan de sociale basis in zijn totaliteit. Vervolgens kan een passende, realistische meetmethode worden ontworpen. In deze meetstrategie wordt expliciet weergegeven welke onderwerpen cijfermatig en welke onderdelen kwalitatief worden onderzocht. De meetactiviteiten moeten vervolgens op verantwoorde wijze bij elkaar gebracht worden in een analyse. Een laatste stap – die vaak overgeslagen wordt – is het gesprek over deze data. Het gezamenlijk duiden van cijfers, het formuleren van acties maakt het meten een zinvolle activiteit en kan daadwerkelijk leiden tot verbetering van de praktijk.

De basis moet dus gelegd worden in de lokale praktijk. Dit kan ondersteund worden met een landelijk kennis-/onderzoeksprogramma waarin de totstandkoming van deze lokale praktijken goed beschreven wordt: welke uitdagingen komen gemeenten en organisaties in de sociale basis tegen, hoe hebben zij die opgepakt, tot welke meetinzet zijn zij gekomen, tot welke resultaten leidde dit en waarom waren die waardevol? Het in deze verkenning ontwikkelde analysemodel kan een raamwerk bieden om lokale praktijken goed uit te werken en ten opzichte van elkaar te positioneren.

## Verkenning benchmarking sociale basis

Gemeenten stellen zichzelf vaak de vraag wat de kwaliteit is van de sociale basis. Maar het begrip kwaliteit is eigenlijk nog problematischer dan het begrip sociale basis. Het vereist een gedeelde maatstaf naar wat goed is en welke mate van ‘goed’ voldoende is in de sociale basis. Deze zoektocht kan meegenomen worden in de inventarisatie van goede lokale praktijken.

Er liggen kansen voor enkele landelijke benchmarks rond de sociale basis. Zo zou er onderzocht kunnen worden hoeveel gemeenten *investeren* in hun sociale basis, zodat gemeenten een beeld krijgen of zij relatief veel of weinig investeren in hun sociale basis. Ook is het waardevol om een vervolg te geven aan het voorwerk van Sprinkhuizen<sup>21</sup>: wat zijn enkele veel voorkomende én telbare aspecten van de (institutionele) sociale basis, hoe kunnen we die op landelijk niveau telbaar maken? Bijvoorbeeld: hoeveel *algemeen toegankelijke accommodaties* kent een gebied (denk aan buurthuizen, bibliotheken et cetera). Of: *hoeveel professionals* zijn betrokken bij de ondersteuning van de sociale basis? Dit vereist het nodige definitiewerk. Andere landelijk bijgehouden indicatoren (zoals het aantal sportaccommodaties) laten zien dat het mogelijk moet zijn. Bij voorkeur krijgen deze op termijn een plek in de CBS-data, zodat ze vanzelf hun weg vinden in andere monitoren, zoals de Leefbaarometer, Zicht op Wijk en Waar Staat je Gemeente.

Samen met genoemde, bestaande cijfers vanuit de RIVM Gezondheidsmonitor worden dan al contouren zichtbaar van een eerste landelijke ‘sociale basis’-monitor. Gemeenten krijgen hiermee een referentiekader in handen om het lokale gesprek over wat ‘voldoende is’ vooruit te helpen. Het is bekend dat een

<sup>21</sup> Sprinkhuizen, A. (2008). *De contouren, niet het gebouw. Naar een Goese norm voor de sociale Infrastructuur*. Utrecht: Movisie.

Voorwoord ▶

1. Inleiding ▶

2. Het begrip sociale basis ontrafeld: een basis voor meten ▶

3. Cijfers en de sociale basis ▶

4. Drie veelgestelde vragen over de sociale basis en hun meetbaarheid ▶

5. Conclusie: van grip naar begrip en bewondering

Uitwerking analysemodel sociale basis ▶

'benchmark' ook mindere kanten heeft. Het zet aan tot 'gemiddeldheid' of koplopers kunnen denken: 'het mag wel wat minder'. Dat verdient aandacht bij de ontwikkeling.

### **Zoeken naar andere manieren van onderzoeken preventieve kracht**

In menig beleidsplan van gemeenten heeft de sociale basis niet alleen een intrinsieke waarde, maar ook instrumentele waarde: men hoopt een beweging te faciliteren van duurdere, geïndiceerde zorg naar collectieve werkwijzen en steunstructuren in de maatschappij. In deze verkenning kwamen wij geen voorbeelden tegen waarin dit fenomeen op verantwoorde en zinvolle wijze met cijfers werd onderbouwd. Het voorkomen van problematiek (preventie) is bij uitstek moeilijk te onderzoeken, omdat er iets gemeten moet worden dat zich juist niet voordoet. Dit laat zich vooral moeilijk in cijfers vatten. Verantwoord onderzoek naar dergelijke ontwikkelingen is intensief en kostbaar. Bovendien zijn veel werkwijzen in de sociale basis een kwestie van een lange adem: het gaat vaak over structurele veranderingen in verbandingen in de maatschappij. Dit gaat geleidelijk en wordt gaandeweg sterk door tal van andere maatschappelijke ontwikkelingen beïnvloed. Gemeenteraden zien graag cijfermatige resultaten van hun keuzes binnen de raadsperiode van vier jaar; iets wat in de sociale basis niet mogelijk is.

Hoewel lastig, moet het wel mogelijk zijn verder inzicht te verzamelen over de preventieve werking van de sociale basis. In een landelijk meerjarig onderzoeksprogramma kan een aantal aspecten samenkomen:

- Het verder uitwerken van de onderliggende beleidstheorie;
- De beleidstheorie onderbouwen met een goede literatuurstudie;
- Een vergelijkend onderzoek waarin gemeenten met een sterkere en zwakkere sociale basis op een goede manier naast elkaar worden gezet;
- Het ontwerpen van enkele haalbare experimentele opzetten en gemeenten bereid te vinden dit meerjarig te volgen.

Investerings in een dergelijk onderzoeksprogramma passen bij het belang en de verwachting die gemeenten hebben bij de sociale basis en de aandacht die er voor dit thema is vanuit het Rijk. Daarbij ligt het voor de hand om een verbinding te maken met bestaande landelijke initiatieven zoals de 'Kennis- en Onderzoeksagenda Sociaal Werk'.

Voorwoord ▶

1. Inleiding ▶

2. Het begrip sociale basis ontrafeld: een basis voor meten ▶

3. Cijfers en de sociale basis ▶

4. Drie veelgestelde vragen over de sociale basis en hun meetbaarheid ▶

5. Conclusie: van grip naar begrip en bewondering

Uitwerking analysemodel sociale basis ▶

# UITWERKING ANALYSEMODEL SOCIALE BASIS

De verwachtingen rond de sociale basis zijn hooggespannen. Terwijl lang niet altijd duidelijk is wat er precies onder ‘de sociale basis’ wordt verstaan en wat de bedoeling is van (investeren in) de sociale basis. Het is aan gemeenten en lokale partners om dit zelf in te vullen. Dit *gespreksmodel sociale basis* kan helpen om hier scherper in te worden: welke ingrediënten rekenen wij tot de sociale basis én welke verwachting hebben we daarbij?

Het model is in eerste instantie ontwikkeld als *analysemodel* ten behoeve van een verkenning naar de mogelijkheden van kwantificeren en monetariseren in de sociale basis. Maar het bleek ook waardevol als hulpmiddel voor de lokale praktijk. Daarom is het doorontwikkeld als *gespreksmodel*.

Er is geen goed of fout bij het invullen van het begrip sociale basis. Wel is het waardevol om een gedeelde invulling te hebben. Dat voorkomt spraakverwarring. Het verhoogt de kans dat er realistische verwachtingen opgehangen worden aan investeringen in de sociale basis. Het maakt dat onderzoeksvragen realistisch en scherp gesteld kunnen worden.

## Hoe gebruik je het gespreksmodel?

Het gespreksmodel kan naar eigen inzicht gebruikt worden en heeft geen strikte gebruikshandleiding. Zo kan het:

- op tafel gelegd worden in een collegiaal, inhoudelijk overleg voor een open, zoekend gesprek;
- een inhoudelijke kapstok zijn voor een werksessie/workshop;
- gebruikt worden ter illustratie in een beleidsdocument om duidelijk te maken wat wel en niet onder de sociale basis wordt verstaan.

Als wenk voor gebruik benoemen we vier gespreksrondes. Het is handig als aanwezigen het gespreksmodel al doorgenomen hebben.

### Ronde 1: Welke sferen?

Het model onderscheidt drie verschillende sferen: de persoonlijke basis, de gemeenschappelijke basis en de institutionele basis. Bespreek aan welke sfeer/sferen je denkt als je het over de sociale basis hebt.

### Ronde 2: Welke onderdelen per sfeer?

Bespreek per sfeer welke onderdelen je wel of niet tot de sociale basis rekent. Daarvoor kun je samen de onderstaande stappen 1, 2 en 3 van het gespreksmodel doorlopen. Probeer daarbij zo concreet mogelijk te worden en gebruik voorbeelden uit de eigen omgeving: rekenen we dit project, deze voorziening of deze vereniging er dan ook onder? Bevraag elkaar vooral ook *waarom* je het wel of niet onder de sociale basis wilt rekenen. Bij ronde 4 komt dit expliciet terug.

Voorwoord ▶

1. Inleiding ▶

2. Het begrip sociale basis ontrafeld: een basis voor meten ▶

3. Cijfers en de sociale basis ▶

4. Drie veelgestelde vragen over de sociale basis en hun meetbaarheid ▶

5. Conclusie: van grip naar begrip en bewondering ▶

**Uitwerking analysemodel sociale basis**



### Ronde 3: Welke institutionele ondersteuning?

Bespreek de manier waarop de sociale basis ondersteund wordt met professionele inzet. Daarvoor kun je samen stap 4 van het gespreksmodel doorlopen: welke partijen zijn op welke manier actief in de ondersteuning? En hoe verhoudt zich dat met individuele (geïndiceerde) ondersteuning en op welke manieren zijn er heldere onderscheidingen of wordt er juist aan samenhang gewerkt?

### Ronde 4: Welke waarde?

De sociale basis zoals het in de voorgaande drie gespreksronden is besproken, wordt vooral beleidsmatig benaderd. Er is dan ook een beleidsmatige 'bedoeling'. Daarom de vraag: wat is de beleidswaarde, of instrumentele waarde van investeringen in de sociale basis? Deze is waarschijnlijk tussen de regels door al aan bod gekomen. Probeer daarbij de beleidstheorie zo concreet mogelijk te noemen: hoe leiden de institutionele inspanningen tot een verschil voor bewoners?

Tegelijkertijd is de sociale basis er ook gewoon; ook zonder bemoeienis vanuit de instituties zijn er bijvoorbeeld verenigingen en mantelzorgers actief. De sociale basis heeft duidelijk ook een intrinsieke waarde. Bespreek met stap 5 van het gespreksmodel welke waarde jullie herkennen en onder de aandacht willen brengen.

**AAN DE SLAG MET HET GESPREKSMODEL** ▶

Voorwoord ▶

1. Inleiding ▶

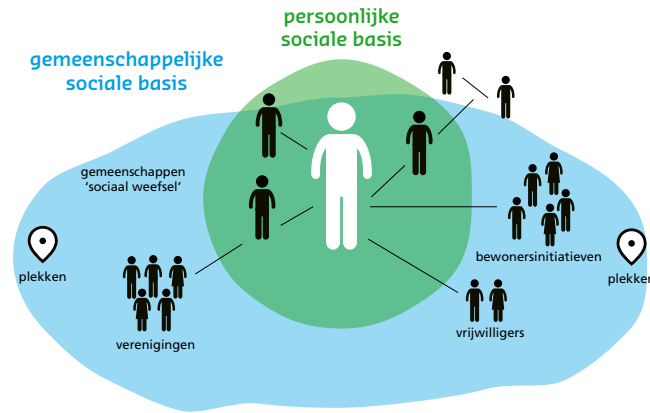
2. Het begrip sociale basis ontrafeld: een basis voor meten ▶

3. Cijfers en de sociale basis ▶

4. Drie veelgestelde vragen over de sociale basis en hun meetbaarheid ▶

5. Conclusie: van grip naar begrip en bewondering ▶

**Uitwerking analysemodel sociale basis**



### Persoonlijke en gemeenschappelijke sociale basis

- 1 Mensen willen meedoen in de maatschappij, het liefst op eigen kracht. En als dat niet meer (helemaal) lukt, kunnen mensen in hun eigen omgeving (familie, vrienden, buren) daarbij ondersteunen. Dit is de **persoonlijke sociale basis**.
- 2 Mensen zoeken elkaar op. Ze delen een passie. Willen zich inzetten voor iets, of willen leuke dingen doen. Dat begint bij een idee van een of enkele mensen. Dat kan groeien tot een groter verband. Veelal neemt dan ook de mate van organisatie toe; het ontwikkelt zich van een informeel gezelschap naar een meer formeel georganiseerd verband. Dit is de **gemeenschappelijke sociale basis**. Ook wel het sociaal weefsel genoemd.

### Institutionele sociale basis

3 Deze gemeenschappelijke sociale basis wordt ondersteund met tal van georganiseerde, professionele inzet en voorzieningen. Dit is de **institutionele sociale basis**. Het gaat dan om sociale professionals, zoals opbouwwerkers en community builders. Of leden van een wijkteam dat expliciet de opdracht heeft ook initiatieven in de wijk tot bloei te laten komen. Het gaat ook om plekken, waarbij de ene plek inclusiever is dan de andere. Bijvoorbeeld:

- plekken in de openbare ruimte: het park, het plein, het hondenuitlaatveld;
- het maatschappelijke vastgoed of een gemeentelijke voorziening, waar de gemeente direct in stuurt: het buurthuis, het sportveld met kantine;
- private plekken: de koffietafel in de buurtsuper, of de buurtkroeg.

Deze professionals en plekken zijn ondersteunend aan de gemeenschappelijke sociale basis: het koor kan bijvoorbeeld oefenen in de gesubsidieerde ruimte van het buurthuis. En in een goed ingerichte openbare ruimte is het ook makkelijker om bijvoorbeeld je buren te ontmoeten. Dat is ook ondersteunend aan de persoonlijke basis.

### Rol van de gemeente en sociaal werk-organisatie

4 De institutionele sociale basis komt voor een belangrijk deel tot stand door de inzet van de gemeente en de sociaal-werkorganisatie. Zij investeren in de institutionele sociale basis en faciliteren de gemeenschappelijke sociale basis. Maar ook andere 'institutionele' organisaties zijn actief.

- Woningcorporaties bieden ontmoetingsruimten aan in hun complexen.
- Religieuze organisaties stellen hun gebouw open voor initiatief. Of initiëren vrijwillige inzet om mensen te ondersteunen.
- Scholen bieden een plek (het schoolplein) waar mensen elkaar ontmoeten en kunnen bouwen aan hun eigen netwerk en daarmee aan de persoonlijke sociale basis. Een school bundelt veel vrijwillige inzet en of verhuurt zaalruimtes voor de gemeenschappelijke sociale basis.

Dit bestaat allemaal naast de individuele (geïndiceerde) ondersteuning, die de gemeente en andere partijen kunnen aanbieden. Daarbinnen is vaak het streven om verbinding te maken met de aanwezige sociale basis; de bekende beweging 'van eerstelijns naar nulde lijn'. Ondersteunde bewoners kunnen verwezen worden naar activiteiten in de gemeenschappelijke sociale basis. Of gestimuleerd worden om daar als vrijwilliger actief te worden. De verwachting is dat inwoners dan beter zijn geholpen, omdat steun vanuit de (persoonlijke en gemeenschappelijke) sociale basis een andere kwaliteit heeft en minder snel verdwijnt. De verwachting is ook dat het goedkoper is, omdat het (op termijn) als vervanging wordt gezien van professionele inzet.

De kwaliteit van de sociale basis is omgekeerd ook gebaat bij een goede individuele ondersteuning. Om bijvoorbeeld mede-inwoners naar door te verwijzen/toe te geleiden, als inwoners tijdens een verenigingsactiviteit zien dat het minder gaat. En om mensen die actief zijn in de sociale basis waar nodig tijdelijk te ondersteunen als het in hun leven tegenzit.

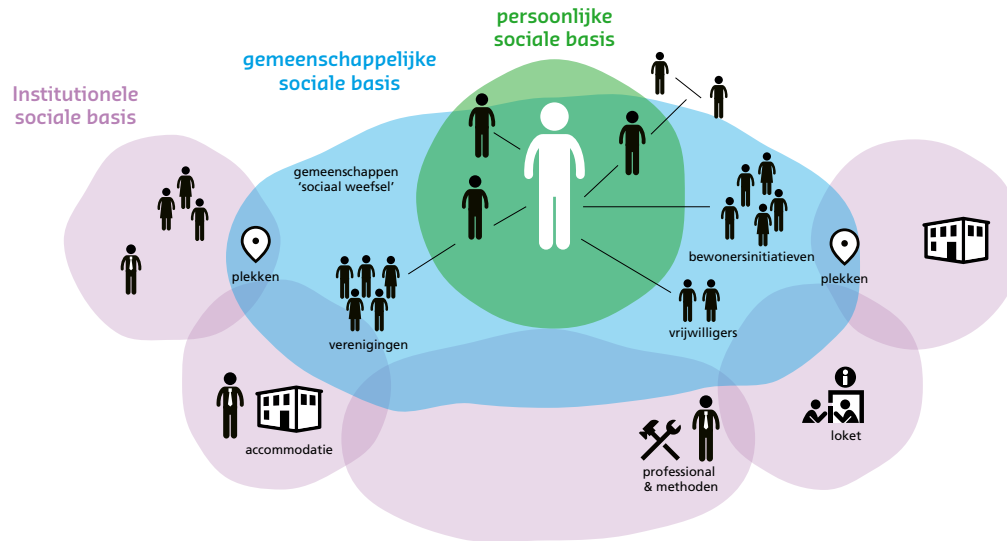
### De waarde van de sociale basis

5 Vanuit institutioneel, gemeentelijk perspectief kan de sociale basis instrumenteel worden gemaakt. De

beleidstheorie is dan (kort door de bocht) als volgt: als we investeren in een sterkere institutionele sociale basis, dan komt de gemeenschappelijke sociale basis verder tot bloei. Dat versterkt vervolgens de persoonlijke sociale basis, waardoor inwoners minder professionele ondersteuning nodig hebben. Dat levert vervolgens een besparing op bij de gemeentelijke gefinancierde ondersteuning (Wmo, Jeugdwet, Participatiewet).

De gemeenschappelijke sociale basis heeft echter ook een eigen, intrinsieke waarde voor de inwoners die daaraan bijdragen. Witkamp en Waltz (2022) beschrijven in hun essay 'Wat is vrijwilligerswerk waard' drie niveaus van waarde die in balans moeten zijn:

1. Voor de 'ontvanger' van vrijwilligerswerk (bijvoorbeeld een betere taalbeheersing door het taalmaatje, of hulp bij de boodschappen).
2. Voor de vrijwilliger zelf (bijvoorbeeld betere (mentale) gezondheid).
3. Voor de samenleving (waarbij waarde ontstaat in een sfeer die tegenwicht biedt tegen de sferen van overheid of markt).



### Persoonlijke en gemeenschappelijke sociale basis

- 1 Mensen willen meedoen in de maatschappij, het liefst op eigen kracht. En als dat niet meer (helemaal) lukt, kunnen mensen in hun eigen omgeving (familie, vrienden, burens) daarbij ondersteunen. Dit is de **persoonlijke sociale basis**.
- 2 Mensen zoeken elkaar op. Ze delen een passie. Willen zich inzetten voor iets, of willen leuke dingen doen. Dat begint bij een idee van een of enkele mensen. Dat kan groeien tot een groter verband. Veelal neemt dan ook de mate van organisatie toe; het ontwikkelt zich van een informeel gezelschap naar een meer formeel georganiseerd verband. Dit is de **gemeenschappelijke sociale basis**. Ook wel het sociaal weefsel genoemd.

### Institutionele sociale basis

- 3 Deze gemeenschappelijke sociale basis wordt ondersteund met tal van georganiseerde, professionele inzet en voorzieningen. Dit is de **institutionele sociale basis**. Het gaat dan om sociale professionals, zoals opbouwwerkers en community builders. Of leden van een wijkteam dat expliciet de opdracht heeft ook initiatieven in de wijk tot bloei te laten komen. Het gaat ook om plekken, waarbij de ene plek inclusiever is dan de andere. Bijvoorbeeld:
  - plekken in de openbare ruimte: het park, het plein, het hondenuitlaatveld;
  - het maatschappelijke vastgoed of een gemeentelijke voorziening, waar de gemeente direct in stuurt: het buurthuis, het sportveld met kantine;
  - private plekken: de koffietafel in de buurtsuper, of de buurtkroeg.

Deze professionals en plekken zijn ondersteunend aan de gemeenschappelijke sociale basis: het koor kan bijvoorbeeld oefenen in de gesubsidieerde ruimte van het buurthuis. En in een goed ingerichte openbare ruimte is het ook makkelijker om bijvoorbeeld je burens te ontmoeten. Dat is ook ondersteunend aan de persoonlijke basis.

### Rol van de gemeente en sociaal werk-organisatie

- 4 De institutionele sociale basis komt voor een belangrijk deel tot stand door de inzet van de gemeente en de sociaal-werkorganisatie. Zij investeren in de institutionele sociale basis en faciliteren de gemeenschappelijke sociale basis. Maar ook andere 'institutionele' organisaties zijn actief.
  - Woningcorporaties bieden ontmoetingsruimten aan in hun complexen.
  - Religieuze organisaties stellen hun gebouw open voor initiatief. Of initiëren vrijwillige inzet om mensen te ondersteunen.
  - Scholen bieden een plek (het schoolplein) waar mensen elkaar ontmoeten en kunnen bouwen aan hun eigen netwerk en daarmee aan de persoonlijke sociale basis. Een school bundelt veel vrijwillige inzet en of verhuurt zaalruimtes voor de gemeenschappelijke sociale basis.

Dit bestaat allemaal naast de individuele (geïndiceerde) ondersteuning, die de gemeente en andere partijen kunnen aanbieden. Daarbinnen is vaak het streven om verbinding te maken met de aanwezige sociale basis; de bekende beweging 'van eerstelijns naar nulde lijn'. Ondersteunde bewoners kunnen verwezen worden naar activiteiten in de gemeenschappelijke sociale basis. Of gestimuleerd worden om daar als vrijwilliger actief te worden. De verwachting is dat inwoners dan beter zijn geholpen, omdat steun vanuit de (persoonlijke en gemeenschappelijke) sociale basis een andere kwaliteit heeft en minder snel verdwijnt. De verwachting is ook dat het goedkoper is, omdat het (op termijn) als vervanging wordt gezien van professionele inzet.

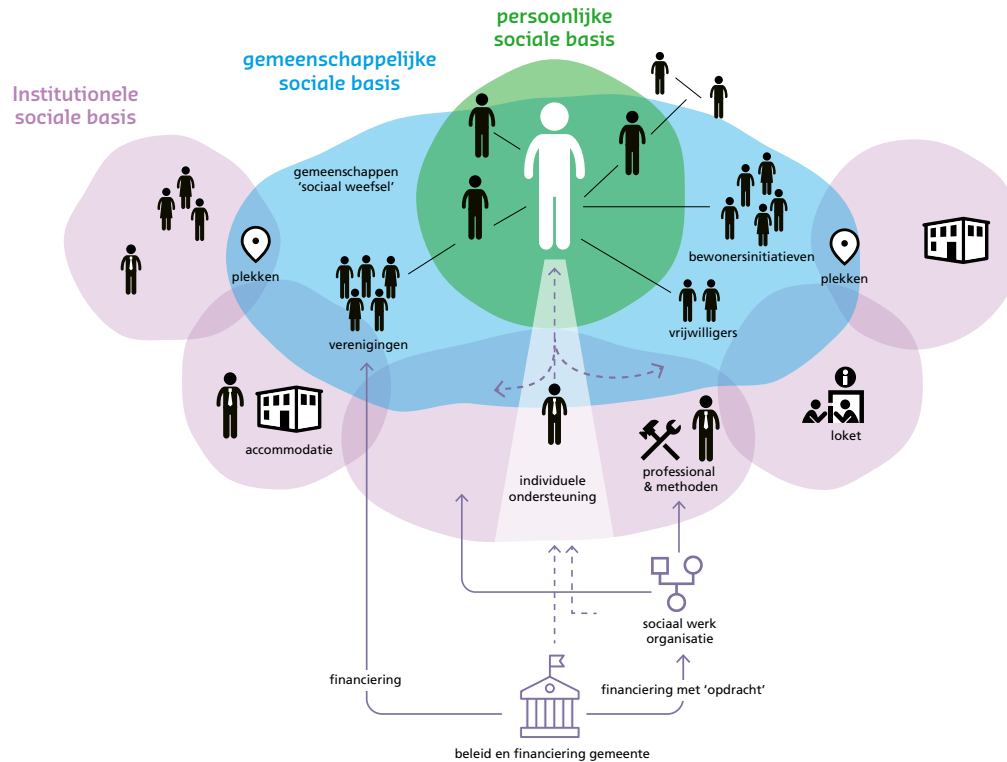
De kwaliteit van de sociale basis is omgekeerd ook gebaat bij een goede individuele ondersteuning. Om bijvoorbeeld mede-inwoners naar door te verwijzen/toe te geleiden, als inwoners tijdens een verenigingsactiviteit zien dat het minder gaat. En om mensen die actief zijn in de sociale basis waar nodig tijdelijk te ondersteunen als het in hun leven tegenzit.

### De waarde van de sociale basis

- 5 Vanuit institutioneel, gemeentelijk perspectief kan de sociale basis instrumenteel worden gemaakt. De beleidstheorie is dan (kort door de bocht) als volgt: als we investeren in een sterkere institutionele sociale basis, dan komt de gemeenschappelijke sociale basis verder tot bloei. Dat versterkt vervolgens de persoonlijke sociale basis, waardoor inwoners minder professionele ondersteuning nodig hebben. Dat levert vervolgens een besparing op bij de gemeentelijke gefinancierde ondersteuning (Wmo, Jeugdwet, Participatiewet).

De gemeenschappelijke sociale basis heeft echter ook een eigen, intrinsieke waarde voor de inwoners die daaraan bijdragen. Witkamp en Waltz (2022) beschrijven in hun essay 'Wat is vrijwilligerswerk waard' drie niveaus van waarde die in balans moeten zijn:

1. Voor de 'ontvanger' van vrijwilligerswerk (bijvoorbeeld een betere taalbeheersing door het taalmaatje, of hulp bij de boodschappen).
2. Voor de vrijwilliger zelf (bijvoorbeeld betere (mentale) gezondheid).
3. Voor de samenleving (waarbij waarde ontstaat in een sfeer die tegenwicht biedt tegen de sferen van overheid of markt).



### Persoonlijke en gemeenschappelijke sociale basis

- 1 Mensen willen meedoen in de maatschappij, het liefst op eigen kracht. En als dat niet meer (helemaal) lukt, kunnen mensen in hun eigen omgeving (familie, vrienden, burens) daarbij ondersteunen. Dit is de **persoonlijke sociale basis**.
- 2 Mensen zoeken elkaar op. Ze delen een passie. Willen zich inzetten voor iets, of willen leuke dingen doen. Dat begint bij een idee van een of enkele mensen. Dat kan groeien tot een groter verband. Veelal neemt dan ook de mate van organisatie toe; het ontwikkelt zich van een informeel gezelschap naar een meer formeel georganiseerd verband. Dit is de **gemeenschappelijke sociale basis**. Ook wel het sociaal weefsel genoemd.

### Institutionele sociale basis

- 3 Deze gemeenschappelijke sociale basis wordt ondersteund met tal van georganiseerde, professionele inzet en voorzieningen. Dit is de **institutionele sociale basis**. Het gaat dan om sociale professionals, zoals opbouwwerkers en community builders. Of leden van een wijkteam dat expliciet de opdracht heeft ook initiatieven in de wijk tot bloei te laten komen. Het gaat ook om plekken, waarbij de ene plek inclusiever is dan de andere. Bijvoorbeeld:
  - plekken in de openbare ruimte: het park, het plein, het hondenuitlaatveld;
  - het maatschappelijke vastgoed of een gemeentelijke voorziening, waar de gemeente direct in stuurt: het buurthuis, het sportveld met kantine;
  - private plekken: de koffietafel in de buurtsuper, of de buurtkroeg.

Deze professionals en plekken zijn ondersteunend aan de gemeenschappelijke sociale basis: het koor kan bijvoorbeeld oefenen in de gesubsidieerde ruimte van het buurthuis. En in een goed ingerichte openbare ruimte is het ook makkelijker om bijvoorbeeld je burens te ontmoeten. Dat is ook ondersteunend aan de persoonlijke basis.

### Rol van de gemeente en sociaal werk-organisatie

- 4 De institutionele sociale basis komt voor een belangrijk deel tot stand door de inzet van de gemeente en de sociaal-werkorganisatie. Zij investeren in de institutionele sociale basis en faciliteren de gemeenschappelijke sociale basis. Maar ook andere 'institutionele' organisaties zijn actief.
  - Woningcorporaties bieden ontmoetingsruimten aan in hun complexen.
  - Religieuze organisaties stellen hun gebouw open voor initiatief. Of initiëren vrijwillige inzet om mensen te ondersteunen.
  - Scholen bieden een plek (het schoolplein) waar mensen elkaar ontmoeten en kunnen bouwen aan hun eigen netwerk en daarmee aan de persoonlijke sociale basis. Een school bundelt veel vrijwillige inzet en of verhuurt zaalruimtes voor de gemeenschappelijke sociale basis.

Dit bestaat allemaal naast de individuele (geïndiceerde) ondersteuning, die de gemeente en andere partijen kunnen aanbieden. Daarbinnen is vaak het streven om verbinding te maken met de aanwezige sociale basis; de bekende beweging 'van eerstelijns naar nuldelijns'. Ondersteunde bewoners kunnen verwezen worden naar activiteiten in de gemeenschappelijke sociale basis. Of gestimuleerd worden om daar als vrijwilliger actief te worden. De verwachting is dat inwoners dan beter zijn geholpen, omdat steun vanuit de (persoonlijke en gemeenschappelijke) sociale basis een andere kwaliteit heeft en minder snel verdwijnt. De verwachting is ook dat het goedkoper is, omdat het (op termijn) als vervanging wordt gezien van professionele inzet.

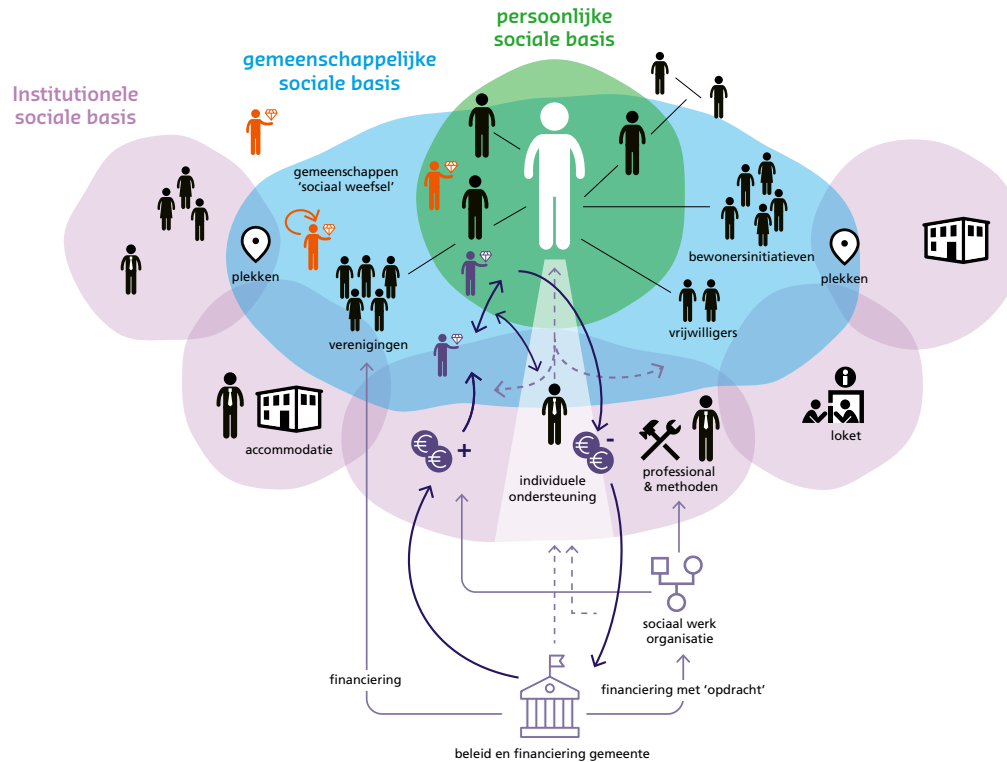
De kwaliteit van de sociale basis is omgekeerd ook gebaat bij een goede individuele ondersteuning. Om bijvoorbeeld mede-inwoners naar door te verwijzen/toe te geleiden, als inwoners tijdens een verenigingsactiviteit zien dat het minder gaat. En om mensen die actief zijn in de sociale basis waar nodig tijdelijk te ondersteunen als het in hun leven tegenzit.

### De waarde van de sociale basis

- 5 Vanuit institutioneel, gemeentelijk perspectief kan de sociale basis instrumenteel worden gemaakt. De beleidstheorie is dan (kort door de bocht) als volgt: als we investeren in een sterkere institutionele sociale basis, dan komt de gemeenschappelijke sociale basis verder tot bloei. Dat versterkt vervolgens de persoonlijke sociale basis, waardoor inwoners minder professionele ondersteuning nodig hebben. Dat levert vervolgens een besparing op bij de gemeentelijke gefinancierde ondersteuning (Wmo, Jeugdwet, Participatiewet).
 

De gemeenschappelijke sociale basis heeft echter ook een eigen, intrinsieke waarde voor de inwoners die daaraan bijdragen. Witkamp en Waltz (2022) beschrijven in hun essay 'Wat is vrijwilligerswerk waard' drie niveaus van waarde die in balans moeten zijn:

1. Voor de 'ontvanger' van vrijwilligerswerk (bijvoorbeeld een betere taalbeheersing door het taalmaatje, of hulp bij de boodschappen).
2. Voor de vrijwilliger zelf (bijvoorbeeld betere (mentale) gezondheid).
3. Voor de samenleving (waarbij waarde ontstaat in een sfeer die tegenwicht biedt tegen de sferen van overheid of markt).



### Persoonlijke en gemeenschappelijke sociale basis

- 1 Mensen willen meedoen in de maatschappij, het liefst op eigen kracht. En als dat niet meer (helemaal) lukt, kunnen mensen in hun eigen omgeving (familie, vrienden, burens) daarbij ondersteunen. Dit is de **persoonlijke sociale basis**.
- 2 Mensen zoeken elkaar op. Ze delen een passie. Willen zich inzetten voor iets, of willen leuke dingen doen. Dat begint bij een idee van een of enkele mensen. Dat kan groeien tot een groter verband. Veelal neemt dan ook de mate van organisatie toe; het ontwikkelt zich van een informeel gezelschap naar een meer formeel georganiseerd verband. Dit is de **gemeenschappelijke sociale basis**. Ook wel het sociaal weefsel genoemd.

### Institutionele sociale basis

- 3 Deze gemeenschappelijke sociale basis wordt ondersteund met tal van georganiseerde, professionele inzet en voorzieningen. Dit is de **institutionele sociale basis**. Het gaat dan om sociale professionals, zoals opbouwwerkers en community builders. Of leden van een wijkteam dat expliciet de opdracht heeft ook initiatieven in de wijk tot bloei te laten komen. Het gaat ook om plekken, waarbij de ene plek inclusiever is dan de andere. Bijvoorbeeld:
  - plekken in de openbare ruimte: het park, het plein, het hondenuitlaatveld;
  - het maatschappelijke vastgoed of een gemeentelijke voorziening, waar de gemeente direct in stuurt: het buurthuis, het sportveld met kantine;
  - private plekken: de koffietafel in de buurtsuper, of de buurtkroeg.

Deze professionals en plekken zijn ondersteunend aan de gemeenschappelijke sociale basis: het koor kan bijvoorbeeld oefenen in de gesubsidieerde ruimte van het buurthuis. En in een goed ingerichte openbare ruimte is het ook makkelijker om bijvoorbeeld je burens te ontmoeten. Dat is ook ondersteunend aan de persoonlijke basis.

### Rol van de gemeente en sociaal werk-organisatie

- 4 De institutionele sociale basis komt voor een belangrijk deel tot stand door de inzet van de gemeente en de sociaal-werkorganisatie. Zij investeren in de institutionele sociale basis en faciliteren de gemeenschappelijke sociale basis. Maar ook andere 'institutionele' organisaties zijn actief.
  - Woningcorporaties bieden ontmoetingsruimten aan in hun complexen.
  - Religieuze organisaties stellen hun gebouw open voor initiatief. Of initiëren vrijwillige inzet om mensen te ondersteunen.
  - Scholen bieden een plek (het schoolplein) waar mensen elkaar ontmoeten en kunnen bouwen aan hun eigen netwerk en daarmee aan de persoonlijke sociale basis. Een school bundelt veel vrijwillige inzet en of verhuurt zaalruimtes voor de gemeenschappelijke sociale basis.

Dit bestaat allemaal naast de individuele (geïndiceerde) ondersteuning, die de gemeente en andere partijen kunnen aanbieden. Daarbinnen is vaak het streven om verbinding te maken met de aanwezige sociale basis; de bekende beweging 'van eerstelijns naar nulde lijn'. Ondersteunde bewoners kunnen verwezen worden naar activiteiten in de gemeenschappelijke sociale basis. Of gestimuleerd worden om daar als vrijwilliger actief te worden. De verwachting is dat inwoners dan beter zijn geholpen, omdat steun vanuit de (persoonlijke en gemeenschappelijke) sociale basis een andere kwaliteit heeft en minder snel verdwijnt. De verwachting is ook dat het goedkoper is, omdat het (op termijn) als vervanging wordt gezien van professionele inzet.

De kwaliteit van de sociale basis is omgekeerd ook gebaat bij een goede individuele ondersteuning. Om bijvoorbeeld mede-inwoners naar door te verwijzen/toe te geleiden, als inwoners tijdens een verenigingsactiviteit zien dat het minder gaat. En om mensen die actief zijn in de sociale basis waar nodig tijdelijk te ondersteunen als het in hun leven tegenzit.

### De waarde van de sociale basis

- 5 Vanuit institutioneel, gemeentelijk perspectief kan de sociale basis instrumenteel worden gemaakt. De beleidstheorie is dan (kort door de bocht) als volgt: als we investeren in een sterkere institutionele sociale basis, dan komt de gemeenschappelijke sociale basis verder tot bloei. Dat versterkt vervolgens de persoonlijke sociale basis, waardoor inwoners minder professionele ondersteuning nodig hebben. Dat levert vervolgens een besparing op bij de gemeentelijke gefinancierde ondersteuning (Wmo, Jeugdwet, Participatiewet).
 

De gemeenschappelijke sociale basis heeft echter ook een eigen, intrinsieke waarde voor de inwoners die daaraan bijdragen. Witkamp en Waltz (2022) beschrijven in hun essay 'Wat is vrijwilligerswerk waard' drie niveaus van waarde die in balans moeten zijn:

1. Voor de 'ontvanger' van vrijwilligerswerk (bijvoorbeeld een betere taalbeheersing door het taalmaatje, of hulp bij de boodschappen).
2. Voor de vrijwilliger zelf (bijvoorbeeld betere (mentale) gezondheid).
3. Voor de samenleving (waarbij waarde ontstaat in een sfeer die tegenwicht biedt tegen de sferen van overheid of markt).



Voorwoord ▶

1. Inleiding ▶

2. Het begrip sociale basis  
ontrafeld: een basis voor  
meten ▶

3. Cijfers en de sociale basis ▶

4. Drie veelgestelde vragen  
over de sociale basis en  
hun meetbaarheid ▶

5. Conclusie: van grip naar  
begrip en bewondering ▶

Uitwerking analysemodel  
sociale basis ▶

## Colofon

Auteurs: Jochum Deuten (zelfstandig onderzoeker) en Maarten Kwakernaak (Verwey-Jonker Instituut)

Eindredactie: Daniëlle van Oostrum, Communicatie Movisie

Fotografie: 123rf

Vormgeving: Suggestie & Illusie

De inhoud van deze publicaties is met grote zorg samengesteld. Desondanks is Movisie niet aansprakelijk voor de eventuele schade die ontstaat door het gebruik van deze informatie.

Overname van tekst is toegestaan onder voorwaarde van bronvermelding: © Movisie, Utrecht, 2023.

Overname van afbeeldingen, foto's of illustraties is niet toegestaan.

Februari 2023



Ministerie van Volksgezondheid,  
Welzijn en Sport

Deze publicatie is tot stand gekomen dankzij financiering van het ministerie van VWS.