

Brede school als multifunctionele accommodatie in Groenenhagen en Tuinenhoven

Behoeften en wensen vanuit de wijk

Huub Braam
Rob Lammerts

Juli 2008

Inhoud

1	Brede school voor Groenenhagen en Tuinenhoven	5
1.1	Impuls voor leefbaarheid en sociale samenhang	5
1.2	Investeren in fysieke en sociale kwaliteit	5
1.3	Brede school als kernvoorziening voor leefbaarheid en sociale samenhang	6
1.4	Leeswijzer	6
2	Sociale kwaliteit van Groenenhagen en Tuinenhoven	9
2.1	Bevolkingssamenstelling	9
2.2	Sociale infrastructuur	11
3	Functies voor de brede school - multifunctionele accommodatie	13
3.1	Van brede school naar brede wijkvoorziening	13
3.2	Kinderen en jongeren	13
3.3	Volwassenen	17
3.4	Ouderen - 50+	18
4	Conclusies	19
4.1	Functies	19
4.2	Locatie	20
Bijlage 1	Tabellen leerlingengewichten	23

1 Brede school voor Groenenhagen en Tuinenhoven

1.1 Impuls voor leefbaarheid en sociale samenhang

Aan de noordelijke randen van de Rotterdamse deelgemeente IJsselmonde ligt de wijk Groenenhagen en Tuinenhoven. Deze wijk is gebouwd in de jaren zestig als onderdeel van de uitbreidingswijk Groot-IJsselmonde. De wijk kenmerkt zich door zijn tuinstedelijke karakter: ruim van opzet met een rustig woonklimaat en veel groen. De belangrijkste groene blikvangers zijn de geluidswal langs de A16, met haaks daarop de groene promenade waar de beide buurten aan elkaar grenzen. Daarnaast beschikt zowel Groenenhagen als Tuinenhoven over een buurttuin. De woningvoorraad bestaat uit relatief veel laagbouw in de vorm van eengezinswoningen en galerijwoningen.

In Groenenhagen en Tuinenhoven leeft de behoefte aan een brede school. Aan deze behoefte kan worden voldaan door een krachtige impuls van Pact op Zuid. Pact op Zuid is een integraal programma van de Stad Rotterdam, deelgemeenten, woningcorporaties, rijksoverheid en andere partijen. Dit programma heeft als motto 'krachtige buurten, aantrekkelijke wijken en sterk Zuid'. Het doel is het verbeteren van de economische, ruimtelijke en sociale structuren van wijken en buurten in Rotterdam Zuid. Verschillende partijen - de basisscholen De Groene Palm en Prins Willem Alexanderschool, de SBO Van Heuven Goedhart, de Stichting Kinderopvang IJsselmonde, de Stichting Peuterspeelzalen IJsselmonde, de welzijnsinstelling Perspect, de deelgemeente IJsselmonde, woningcorporatie Woonbron en projectontwikkelaar Kristal - hebben hiertoe de handen ineen geslagen. Zij werken samen aan de ontwikkeling van een Brede school in Groenenhagen en Tuinenhoven, en hebben het concept verbonden aan een te bouwen multifunctionele accommodatie.

1.2 Investeren in fysieke en sociale kwaliteit

In 2000 is de deelgemeente IJsselmonde in nauwe samenwerking met woningcorporatie Woonbron gestart met een forse herstructurering. De herstructurering is gericht op de sloop van portiekflats, zorgcentrum de Haegenburgh en een aantal duplexwoningen. In totaal zijn inmiddels rond de 800 woningen gesloopt. Hiervoor in de plaats worden circa 500 nieuwe woningen gebouwd, waaronder ongeveer 100 huurappartementen in het woonservicecentrum De Ooievaar en 23 appartementen voor mensen met een lichamelijke of verstandelijke beperking. Een deel van de voorgenomen nieuwbouw is intussen opgeleverd, bestaande uit 65 eengezinswoningen in de koopsector. De nog te bouwen eengezinswoningen zullen eveneens voor een groot deel bestaan uit koopwoningen. Naast deze nieuwbouw omvat de herstructurering een woningverbetering van 1500 bestaande eengezins- en galerijwoningen.

Tegelijk met de herstructurering hebben de deelgemeente IJsselmonde en Woonbron een sociaal investeringsplan ten uitvoer gebracht ter waarde van 3,3 miljoen euro. De sociale investering was gericht op het verstreken van het sociale klimaat in Groenenhagen en Tuinenhoven. Het doel hiervan is in Groenenhagen en Tuinenhoven een vitaal en aantrekkelijk woonmilieu te creëren waarin verschillende groepen bewoners zich thuis voelen: jong en oud, gezinnen met en zonder kinderen, maar ook alleenstaanden en mensen met lage en met middeninkomens.

De grondslag voor de herstructurering en de sociale investering is beschreven in de Integrale Wijkvisie 2010 van de deelgemeente IJsselmonde. In aansluiting hierop is het Sociaal investerings-

plan Groenenhagen en Tuinenhoven opgesteld.¹ De gepleegde investeringen zijn in 2007 geëvalueerd.² De inspanningen van de sociale investering waren vooral gericht op kinderen, jongeren, ouderen en migranten en, in samenhang hiermee het verstrekken van de sociale infrastructuur. Het laatste heeft betrekking op zowel de professionele kwaliteit, als op de fysieke kwaliteiten. Het versterken van de fysieke kwaliteiten betreft onder andere de bouw van een multifunctionele accommodatie.

1.3 Brede school als kernvoorziening voor leefbaarheid en sociale samenhang

In het sociaal investeringsplan is sprake van één te bouwen multifunctionele accommodatie, De Ooievaar geheten. Daarin moeten verschillende voorzieningen onderdak krijgen. De exploitatie omvat drie clusters. Het gaat om het cluster Buurt- en jongerenwerk - het huidige buurtcentrum het Trefpunt - het cluster Zorg - bestaande uit een dagactiviteitencentrum, een budgetrestaurant, een zorgpost voor woonzorgservice, een gezondheidscentrum en een apotheek- en het cluster gezamenlijke ruimten. Dit zijn een centrale ontmoetingsruimte - het Atrium - en een beperkt Wmo-loket als aanvulling op het bestaande Vraagwijzerloket van de Stichting Ouderenwerk IJsselmonde.

Deze opzet is gedeeltelijk aangepast. Dit betreft met name het cluster Buurt- en jongerenwerk. De reden hiervoor is gelegen in het beschikbaar komen van middelen voor het vestigen van een brede school in Groenenhagen en Tuinenhoven. In het visiedocument 'De brede school in Groenenhagen en Tuinenhoven' wordt gesteld dat de brede school een kernvoorziening in de wijk moet zijn voor kinderen en hun ouders.³ Deze ambitie is nog verder uitgebreid met het plan de brede school te verbinden aan een tweede te bouwen multifunctionele accommodatie. Hierdoor kan de school tevens een functie krijgen in het versterken van de leefbaarheid en sociale samenhang in de wijk. Concreet betekent dit het ontwikkelen van de brede school - multifunctionele accommodatie als ontmoetingsruimte voor en centrum voor activiteiten van bewoners.

Met het oog op deze ambitie heeft Woonbron Kristal het Verwey-Jonker Instituut gevraagd een advies uit te brengen over op te nemen functies in de brede school/-multifunctionele accommodatie gezien vanuit de wijk. Hierbij gaat het om de vraag welke functies er in de brede school - multifunctionele accommodatie opgenomen moeten worden opgenomen ter ondersteuning en versterking van de leefbaarheid en de sociale samenhang in de wijk. Tevens is in het licht van de gewenste functies gevraagd om advies over de geschiktheid van twee in aanmerking komende locaties. Dit zijn de locatie De Spechten aan de Noorderhagen en de locatie Brandweerkazerne aan de Groene Tuin.

1.4 Leeswijzer

In het navolgende hoofdstuk gaan we in op de sociale kenmerken en kwaliteiten van Groenenhagen en Tuinenhoven. Aan de orde komen de bevolkingssamenstelling en de ontwikkelingen die zich daarin voordoen en zullen voordoen. Verder staan we stil bij de voorzieningenstructuur van Groenenhagen en Tuinenhoven. In het daarop volgende hoofdstuk gaan we in op de te onderscheiden doelgroepen van de brede school - multifunctionele accommodatie en de daarin benodigde functies. Het benoemen van deze functies vindt plaats vanuit de kenmerken van de verschillende

¹ Boden, N. ten (2000). *Sociaal investeringsplan Groenenhagen en Tuinenhoven*. Rotterdam: Management Consult.

² Lammerts, R. en Drost, L. (2008). *Sociaal investeren in Groenenhagen en Tuinenhoven. Resultaten, meningen en kansen*. Utrecht: Verwey-Jonker Instituut.

³ Kooi, A, van der en Rook, J. (2008). *De brede school GHTH (IJsselmonde). Visiedocument (conceptversie van 5 februari 2008)*. Den Haag: Septool.

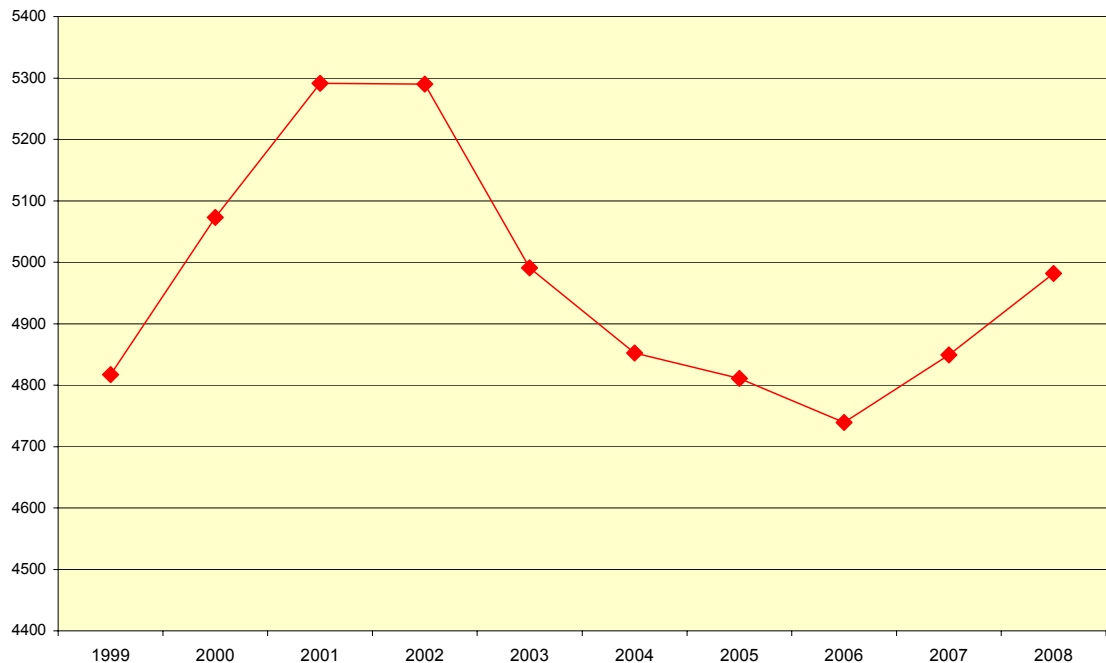
leeftijdsgroepen die in de toekomst mogelijk gebruik maken van de multifunctionele accommodatie: kinderen, jongeren, volwassenen en ouderen. Hierna trekken we onze conclusies over de benodigde functies voor de brede school - multifunctionele accommodatie. Tevens laten we ons licht schijnen op de in aanmerking komende locaties, en geven wij een advies over de meest geschikte locatie.

2 Sociale kwaliteit van Groenenhagen en Tuinenhoven

2.1 Bevolkingssamenstelling⁴

Voor het bepalen van de gewenste functies is kennis van de bevolkingssamenstelling en van de te verwachten ontwikkelingen daarin een eerste vereiste. Op 1 januari 2008 telde Groenenhagen en Tuinenhoven in totaal 4.982 inwoners. In de tweede helft van het vorige decennium werd de wijk geconfronteerd met een daling van het inwoners aantal, namelijk van 5.667 bewoners in 1995 naar 4.739 bewoners eind 2005. Vooral ouderen verlieten de wijk. De redenen hiervoor zijn divers. Hun woonwensen veranderden als gevolg van veranderingen in de samenstelling van hun huishoudens. Maar ook speelde mee dat bewoners zich steeds minder herkenden in de andere bewoners van hun buurt. De plaats van de vertrekkende bewoners werd veelal ingenomen door gezinnen met kinderen die een niet-Nederlandse achtergrond hadden en afkomstig waren uit andere Rotterdamse herstructureringswijken. Deze tendens was zo groot dat daarmee het aantal vertrekkende bewoners meer dan gecompenseerd werd en de bevolking gedurende de jaren 2000 tot 2001 weer toenam naar 5.290. Na deze toename volgde echter weer een daling, mede als gevolg van de woningsloop in 2004 en 2005. Onderstaande grafiek laat het verloop in inwonertal zien over de jaren 1999 tot 2008.

Grafiek 1: Verloop van het inwonertal tussen 1999 en 2008

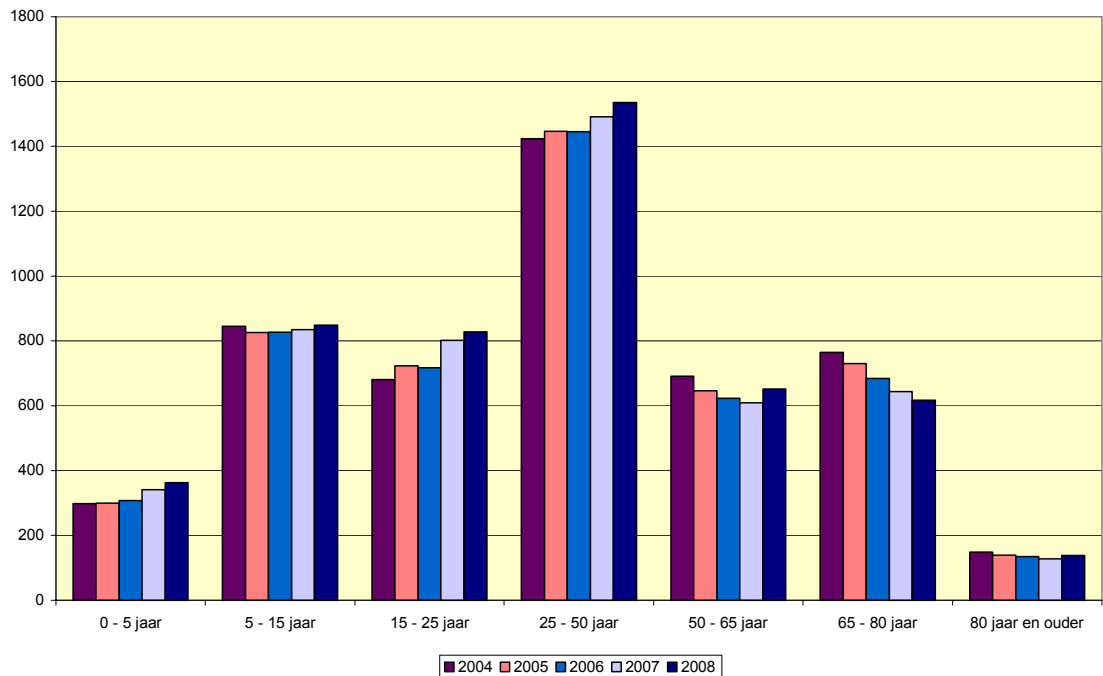


Bron: Publiekszaken, bewerking COS.

⁴ De hierna genoemde kengetallen over de bevolkingssamenstelling zijn een bewerking van data verkregen van het Rotterdamse Centrum voor Onderzoek en Statistiek (COS).

Na deze in de daaropvolgende jaren doorzettende afname is er vanaf aanvang 2006 weer sprake van groei. Sindsdien is het aantal inwoners toegenomen van 4.739 tot het huidige aantal van 4.982. Die toename bestaat voornamelijk uit een toename van het aantal kinderen en jongeren tot 25 jaar. Hun totale aandeel bedraagt momenteel 41% van de totale bevolking. Daarnaast, en voor een belangrijk deel in samenhang hiermee, is ook de categorie 25 - 50 jarigen in aantal toegenomen. Zowel absoluut, als relatief deed de grootste groei zich voor in de categorie 15 - 25 jarigen, gevolgd door de categorie 0 - 5 jarigen. De categorie 5 - 15 jarigen groeide eveneens, maar minder en telde aanvang 2008 894 kinderen. De daling van het aantal 50+ers heeft zich verder doorgezet. Deze ontwikkeling betreft voornamelijk de categorie 65 - 80 jarigen. De categorie 50 - 65 jarigen nam in 2007 weer iets toe. De volgende grafiek toont de ontwikkelingen in de samenstelling naar leeftijd over de jaren 2004 tot 2008.

Grafiek 2: bevolkingssamenstelling naar leeftijd 2004 - 2008



Bron: Publiekszaken, bewerking COS.

De ontwikkelingen in inwonertal naar leeftijd weerspiegelt zich in de ontwikkelingen in soorten huishoudens. Vanaf het begin van het huidige decennium is een gestage toename van het aantal huishoudens met kinderen, zowel van (echt)paren als van eenoudergezinnen, waarneembaar. Een uitzondering hierop vormen de jaren 2002 en 2003 waarin sprake is van een lichte afname. Van een voortgaande afname is sprake bij (echt)paren zonder kinderen en alleenstaanden. Deze afname correspondeert met de afname van het aantal ouderen tot 80 jaar. Aanvang 2008 telde Groenenhagen 1571 huishoudens, waarvan 445 (echt)paren met kinderen en 402 eenoudergezinnen.

Een derde in het ooglopende ontwikkeling betreft de verhouding autochtone en allochtone bewoners. In 2005 heeft zich in Groenenhagen en Tuinenhoven een omslag voltrokken in het aandeel allochtonen. In dat jaar steeg hun aandeel tot net boven de 50% om vervolgens door te groeien naar 54% in 2008. De twee grootste groepen zijn afkomstig uit Suriname en de Nederlandse Antillen. De laatste genoemde is tevens de sterkst groeiende groep. Relatief sterke groei doet zich ook voor onder de bewoners van Turkse en Marokkaanse herkomst.

Van alle bewoners van Groenenhagen en Tuinenhoven behoorde per 1 januari 2007 60% (2901 in aantal) tot de potentiële beroepsbevolking, ofwel de bewoners tussen 15 en 65 jaar. Hiervan zijn naar schatting 500 bewoners niet beschikbaar voor de arbeidsmarkt vanwege het volgen van een opleiding. Dit betreft jongeren in de leeftijd tussen 15 en 18 jaar en studerende jongeren ouder dan 18 jaar die studiefinanciering ontvangen. Daarnaast bestaan de zogeheten niet-uitkeringsgerechtigden voornamelijk uit vrouwen - waarvan de partner in het huishoudelijk inkomen voorziet. Het resterende deel heeft een inkomen uit werk of een uitkering. Nadere analyse van deze groep laat zien dat in totaal 602 personen hun inkomen uit werk verwerven. Op 1 januari 2007 stonden bijna 400 personen, ofwel 14% van de potentiële beroepsbevolking ouder dan 18 jaar, ingeschreven als werkloos-werkzoekend en ontvingen ruim 400 personen een uitkering krachtens de WWB. Dit aantal staat gelijk aan 14% van de potentiële beroepsbevolking ouder dan 18 jaar. Ter vergelijking: in heel IJsselmonde is 8% van de potentiële beroepsbevolking werkloos en ontvangt 9% een WWB-uitkering. Verder heeft het merendeel, namelijk 70% van de bijstandontvangers een allochtone achtergrond. Hoe dit percentage zich verhoudt tot het totale aantal allochtonen dat behoort tot de beroepsbevolking is niet nauwkeurig te bepalen. Naar schatting komt dit uit op ongeveer 20%.

Volgens bevolkingsprognoses van het COS zullen bovengenoemde ontwikkelingen zich in de toekomst verder doorzetten.⁵ Dit betreft zowel de totale toename van het aantal inwoners, als het aantal kinderen en jongeren. In dit verband is het opmerkelijk dat de leerlingenaantallen van zowel de OBS De Groene Palm, als van de PCB Prins Willem Alexanderschool in de afgelopen jaren een gestage daling vertonen.⁶ De afname wordt gedeeltelijk verklaard door vertrek van gezinnen met kinderen in de jaren 2002 en 2003 uit de wijk, als gevolg van woningsloop. Het COS verwacht dat pas vanaf 2010 het aantal leerlingen weer zal toenemen. Feitelijk gezien is er echter al sprake van een toename bij aanvang van het schooljaar 2007/08. Deze vloeit onder andere voort uit de vestiging van gezinnen met kinderen in de nieuw opgeleverde woningen (zie bijlage 1). Verder zien we dat het leerlingenaantal van De Groene Palm en de Prins Willem Alexanderschool gezamenlijk in het schooljaar 2007-2008 51% bedraagt van het totale aantal kinderen in de basisschoolleeftijd dat op dat moment woonachtig is in Groenenhagen en Tuinenhoven.

2.2 *Sociale infrastructuur*

De ontwikkeling van een brede school en de vestiging daarvan in een multifunctionele accommodatie betekent een versterking van de sociale infrastructuur, zowel in fysiek opzicht als in de mogelijkheden voor een integraal aanbod op het gebied van onderwijs, welzijn en zorg. De multifunctionele accommodatie beoogt te voorzien in de ruimtelijke integratie van een aantal bestaande en nieuw te ontwikkelen voorzieningen op het gebied van onderwijs, welzijn, sport en zorg. Waar het de laatste drie aspecten betreft is de integratie al voorzien in het plan van aanpak sociaal investeren in Groenenhagen en Tuinenhoven. Momenteel zijn deze voorzieningen ondergebracht in verschillende locaties. Het gaat om een kinderdagverblijf, een peuterspeelzaal, een buurthuis en een sportshop.

In het kader van de sociale investering is de afgelopen jaren ook geïnvesteerd in de professionele kwaliteit van de sociale infrastructuur. Groenenhagen en Tuinenhoven hadden in 2001 te kampen met te weinig professionele krachten, zowel in kwantitatieve als in kwalitatieve zin. Zo lazen we in het sociaal investeringsplan dat er geen formatie voor kinder- en tienerwerk of voor jongerenwerk beschikbaar was. Tegelijk stelde de ontwikkelingen in bevolkingsamenstelling andere eisen aan de

⁵ Zie: *Bevolkingsprognose Rotterdam 2025*. Rotterdam: COS, 2007.

⁶ Overigens doet deze ontwikkeling zich op alle basisscholen in oostelijk IJsselmonde voor, met uitzondering van de Van Brienoordschool. Zie: *Leerlingenprognoses primair onderwijs Rotterdam 2005 - 2020*. Rotterdam: COS, 2006.

kennis en deskundigheid van professionals. Behalve een tekort aan professionals was er dus ook sprake van een tekort aan adequate kennis en methodische vaardigheden. Om deze situatie te veranderen voorzag de sociale investering in een tijdelijke ophoging van de formatie en in deskundigheidsbevordering. Dit betrof onder meer de inzet voor kinderwerk, jongerenwerk, opbouwwerk/migrantenwerk en ouderenwerk. Perspect, verantwoordelijk voor deze werksoorten, werkt overigens in de uitvoering van brede schoolactiviteiten al een aantal jaren samen met de beide basisscholen. Zij bieden een breed aanbod aan activiteiten.

De quickscan sociale investeren levert aanbevelingen ter versterking van de sociale infrastructuur van Groenenhagen en Tuinenhoven. Een aantal hiervan houdt direct verband met de ambities van de brede school - multifunctionele accommodatie. Dit betreft onder andere het continueren van het kinder- en tienerwerk, het realiseren van een jongerencentrum en het continueren en verbreden van het activiteitenaanbod voor ouderen. Zo biedt het besluit om in Groenenhagen en Tuinenhoven een brede school te vestigen en te verbinden aan een multifunctionele accommodatie een zekere kans om de investeringen op het gebied van kinderwerk en jongerenwerk te continueren en verder uit te bouwen.

3 Functies voor de brede school – multifunctionele accommodatie

3.1 Van brede school naar brede wijkvoorziening

Een brede school is een samenwerkingsverband tussen een of meer scholen en instellingen voor kinderopvang, welzijn, zorg, cultuur en sport. Dit samenwerkingsverband heeft vrijwel altijd tot doel de ontwikkelingskansen van kinderen te vergroten. Met zijn programma richt de brede school zich daarom primair op kinderen en hun ouders. Daarnaast kan het gaan om het in stand houden van het voorzieningspeil in wijken en dorpen en het verstrekken van de sociale samenhang. Het laatste is ook het geval in Groenenhagen en Tuinenhoven. Daarmee sluiten de betrokken partijen aan op een algemeen geconstateerde trend in de ontwikkeling van brede scholen, namelijk verbreding van functie en doelstellingen, doelgroepen, aanbod en samenwerking.⁷ Deze verbreding betekent ook een verbreding in werksoorten en functies. Het gaat om:

- voor-, tussen- en naschoolse opvang - kinderopvang, peuterspeelzaal, scw-kinderwerk;
- ouderparticipatie;
- opvoedingsondersteuning - voorlichting, advies en ondersteuning;
- jongerenwerk - participatie, vorming en educatie, informatie en advies;
- volwassenenwerk scw / volwasseneneducatie;
- ouderenwerk - participatie en educatie.

Hieronder gaan we per leeftijdsgroep na welke functies, gelet op de kwantitatieve en kwalitatieve sociale kenmerken van Groenenhagen en Tuinenhoven gewenst zijn.

3.2 Kinderen en jongeren

Zoals de demografische analyse en de bevolkingsprognoses laten zien, zal in de komende jaren het aantal kinderen en jongeren in Groenenhagen en Tuinenhoven verder toenemen. Deze toename kan vooral worden toegeschreven aan geboorte en aan vestiging van gezinnen met jonge kinderen. Voor een niet onbelangrijk deel zal het gaan om gezinnen met een niet-Nederlandse achtergrond. Het aantal bewoners dat de buurten verlaat neemt af, terwijl tegelijkertijd meer bewoners van buiten de wijk zich in Groenenhagen of Tuinenhoven vestigen. Hieronder splitsen we de verwachte effecten die deze ontwikkelingen hebben op deze groepen uit naar de groep jong kinderen van 0 tot 15 jaar (die in aanraking komt met de brede school en het tienerwerk) en de groep oudere kinderen en jongeren van 15 tot 25 jaar (die met name in aanraking komen met het jongerenwerk).

Kinderen (0 tot 15 jaar)

De huidige en de te verwachten demografische ontwikkelingen wat betreft de groep jonge kinderen komt tot uitdrukking in een waarschijnlijke toename van:

- het totaal aantal kinderen in de basisschoolleeftijd;
- het aantal allochtone kinderen in de basisschoolleeftijd tot mogelijk tweederde van het totale aantal leerlingen;

⁷ *Brede scholen in Nederland. Jaarbericht 2007*. Utrecht: Oberon, 2007.

- het aantal kinderen dat extra onderwijsondersteuning en zorg nodig heeft;⁸
- het aantal ‘multiproblem’ gezinnen;
- het aantal eenoudergezinnen (met name allochtone moeders met kinderen);
- het aantal gezinnen waarvan beide ouders werken (opvang van de kinderen).

KWALITATIEVE BETEKENIS VOOR DE VOORZIENINGEN IN DE BUURT

De demografische ontwikkelingen gaan gepaard met een veranderende en toenemende vraag in de sociale infrastructuur. Het groeiende aantal jonge kinderen betekent een groeiende vraag naar:

- goede speelplekken en sportaccommodaties;
- activiteiten op het terrein van cultuur en muziek (SMS-bus/mobiel);
- schoollokalen;
- voor- tussen en naschoolse opvang;
- naschoolse- en vakantieactiviteiten;
- specifieke initiatieven die zich richten op de speel-, sport- en hangplekken van deze jonge kinderen.

Naast de veranderende vraag die vooral ontstaat vanuit de groei van het aantal kinderen, zorgen de demografische ontwikkelingen ook voor een aantal kwalitatieve veranderingen in de vraag naar ondersteunende voorzieningen. Die betreffen met name het type ondersteuning dat een (steeds groter) deel van deze groep (en de ouders) nodig zal hebben. Het gaat om ondersteuning op de volgende twee terreinen:

- **Extra ondersteuning van de sociaal-cognitieve, sociaal-emotionele en lichamelijke ontwikkeling van kinderen.**
 - Aandacht hiervoor moet een belangrijk onderdeel zijn van de missie van de Brede school.
 - Uitbreiding van de buitenschoolse opvang en deze één op één verbinden aan het agogische kinderwerk en sportbeoefening (bijv. Schoolsportverenigingen, Thuis Op Straat).⁹
 - Een betere aansluiting en samenwerking ter versterking van het pedagogisch klimaat tussen alle relevante organisaties die zich met deze ontwikkeling van kinderen bezig houden (binnen en buiten de wijk).
- **Een verbetering van het opvoedingsklimaat (met name opvoedingsondersteuning).**
 - Verruim het aanbod van voorlichting, informatie over opvoeding en opvoedingondersteuning (start bijv. een opvoedwinkel, Centrum voor Jeugd en Gezin).
 - Verruim het aanbod van ouderkamers (ontmoeting, netwerk, bewustwording, informatie en signalering).
 - Intensivering van de ouderparticipatie (met name vanuit de Brede school, Perspect).
 - Zorg voor faciliteiten om met ouders te kunnen werken en opvoedingsondersteuning te kunnen bieden (Brede school, Centrum voor Jeugd en Gezin, schoolmaatschappelijk werk).
 - Besteedt bij al deze punten extra aandacht aan allochtone ouders, eenoudergezinnen en ‘multiproblem’ gezinnen.

⁸ In bijlage 1 zijn twee tabellen opgenomen met daarin gegevens over risico's op onderwijsachterstanden onder leerlingen van De Groene Palm en de Prins Willem Alexanderschool.

⁹ Schoolsportvereniging is een initiatief van de stichting Rotterdam Support. In Groenenhagen en Tuinenhoven zijn weinig of geen sportverenigingen. Om kinderen daar toch de mogelijkheid te bieden bij een vereniging te sporten, biedt de schoolsportvereniging uitkomst. Het principe van de schoolsportvereniging is: als een kind niet naar de sportvereniging kan komen, dan komt de vereniging naar het kind toe. In een gymzaal of op een veldje bij de school geven sportverenigingen de kinderen dan training (bron: www.rotterdamsupport.nl).

TOEKOMST HERSTRUCTURERING BREDE SCHOOL - MULTI FUNCTIONELE ACOMODATIE

De komst van de multifunctionele accommodatie biedt veel mogelijkheden om invulling te geven aan de toenemende vraag naar met name faciliteiten die te maken hebben met de sociaal-cognitieve, sociaal-emotionele en lichamelijke ontwikkeling van jonge kinderen en voor opvoedingsondersteuning van de ouders. De sociale investering heeft hiervoor een goede basis gelegd. Die kan met de brede school - multi functionele accommodatie verder verbreed en verdiept worden. Daarin ontbreekt nog specifieke aandacht voor de lichamelijke ontwikkeling. Om hierin te voorzien kan, als aanvulling op het reeds ontwikkelde samenwerkingsverband, via het project Schoolsportvereniging van de stichting Rotterdam Support samenwerking worden gezocht met IJsselmondse sportverenigingen.

Het te verwachten feitelijk gebruik is op basis van beschikbare gegevens moeilijk aan te geven. Het potentieel aan kinderen dat aan de buiten- en naschoolse activiteiten (inclusief overige activiteiten vanuit het scw - kinderwerk) kan deelnemen omvat in ieder geval het totaal van het aantal leerlingen van de drie deelnemende scholen. Daarnaast schatten we in dat nog eens 20% van de overige kinderen in Groenenhagen en Tuinenhoven deel zullen nemen aan de activiteiten. Totaal gaat het om ongeveer 600 kinderen.

Inhoudelijk en organisatorisch dient dit vooral op het terrein van samenwerking nog wel goed uitgewerkt te worden. De verschillende organisaties binnen de nieuwe brede school moeten elkaars expertise versterken. Daartoe behoren alle organisaties die zich bezighouden met deze groepen, ook daadwerkelijk een plek te verwerven binnen de multifunctionele accommodatie bij de brede school. Hierbij denken we nadrukkelijk ook aan het Centrum voor Jeugd en Gezin. Daarnaast moet de multifunctionele accommodatie voor de kinderen en de ouders een (veilige) ontmoetingsplek zijn en waar de kinderen naar school gaan en kunnen spelen en sporten.

Jongeren (15 tot 25 jaar)

Na aanvankelijke stabilisatie is het aantal jongeren in de leeftijd van 15 tot 25 jaar in de afgelopen jaren fors toegenomen. De verwachting is dat deze ontwikkeling zich ook in de komende jaren verder zal doorzetten. Deze ontwikkelingen komen meer concreet tot uitdrukking in een (te verwachten) toename van:¹⁰

- het totaal aantal allochtone jongeren;
- het aantal risicjongeren (hangjongeren);
- het aantal jongeren met een lage opleiding;
- het aantal jongeren met geen of een slechte startkwalificatie;
- het aantal jongeren dat werk doet op laag niveau of werkeloos is;
- het aantal jonge moeders (vaak van allochtone komaf).

KWALITATIEVE BETEKENIS VOOR DE VOORZIENINGEN IN DE BUURT

De ontwikkelingen onder jongeren gaan gepaard met een veranderende en toenemende vraag in de sociale infrastructuur. Het groeiende aantal jongeren betekent ten eerste een groeiende vraag naar:

- goede hang / speelplekken en sportaccommodaties;
- activiteiten opgezet vanuit de Sportshop;
- activiteiten opgezet vanuit het Talenthouse;
- recreatieve activiteiten;
- activiteiten op het terrein van cultuur en muziek (Brassbands, SMS-bus/mobiel, jongeren centrum met ruimte voor podiumproducties);
- activiteiten voor specifieke groepen (meidengroepen, hangjongeren);

¹⁰ Zie ook: *Jeugd Actieprogramma Groot IJsselmonde 2008 - 2012*. Rotterdam: deelgemeente IJsselmonde, 2007

- opvangmogelijkheden voor na school / in de vrije tijd;
- naschoolse- en vakantieactiviteiten.

Ook voor deze groep zorgen de demografische ontwikkelingen voor een toenemend aantal kwalitatieve veranderingen in de vraag aan buurtvoorzieningen. Hier gaat het dan voornamelijk om het type ondersteuning dat een (steeds groter) deel van deze jongeren nodig zal hebben. Er is een groeiende groep jongeren, die extra aandacht nodig heeft op de terreinen van werk, scholing en invulling van de vrije tijd. Er moet aandacht zijn voor een sluitende keten voor deze jongeren. Het voorkomen van uitval van jongeren is hierbij een centraal aandachtspunt.

Het bereiken en in het oog houden van (randgroep)jongeren is een belangrijk doel van het jongerenwerk. In de toekomst lijkt er dan ook een zeer belangrijke rol voor dit type werk in het verschiet. Jongerenwerkers hebben een interveniërende rol bij het voorkómen van uitval van jongeren en zijn betrokken bij het beperken van overlast in de gemeente. Deze meer kwalitatieve ontwikkelingen vragen om een versterking van aanbod van buurtvoorzieningen die te maken hebben met:

- Ontmoeting en recreatie (inloopavond, barbecue, disco).
- Sportbeoefening (in- en outdoor).
- Vorming en educatie (bijv. huiswerkbegeleiding).
- Cultuur en creativiteit (graffiti activiteit, breakdance battle, muziek).
- Dienstverlening en voorlichting (individuele begeleiding met name m.b.t. opleiding en werk) - Jongeren Informatie Punt (JIP).
- Belangenbehartiging en activering (jongerenraad, activeren hanggroep jongeren).
- Afstemming en coördinatie (werkgroepen over voor jongeren relevante zaken, overleg gemeente).

Het (toenemende) aantal (risico)jongeren vereist meer aandacht voor faciliteiten die te maken hebben met sport, recreatie en pedagogische en/of activerende activiteiten. Hierbij moet gedacht worden aan zowel de uitbreiding van straathoekwerk/ambulant werk in de wijk als aan accommodatiegebonden jongerenwerk. Het beschikbaar komen van extra middelen vanuit onder andere Pact op Zuid voor het aanstellen van meer jongerenwerkers in IJsselmonde biedt daartoe extra kansen en mogelijkheden. Ook zal er meer aandacht moeten komen voor activiteiten die onderling contact tussen de jongeren en de ouderen stimuleren (brassbands, buurt voor alle leeftijden, enzovoort). Jongeren een meer actieve inbreng geven, door actief ingrijpen waar het mis dreigt te gaan, door ze een eigen plek te geven, kan deze risicogroep positief stimuleren om iets te maken van hun eigen leven en zich meer betrokken te voelen bij hun wijk.

TOEKOMST HERSTRUCTURERING / BREDE SCHOOL - MULTIFUNCTIONELE ACCOMMODATIE

Evenals voor kinderen geldt ook voor jongeren dat de komst van de multifunctionele accommodatie veel mogelijkheden schept om tegemoet te komen aan de vraag onder jongeren. Die vraag heeft vooral betrekking op faciliteiten voor sport, recreatie, cultuur en meer participatieve activiteiten. Daarnaast biedt de multifunctionele accommodatie kansen voor verdere verbetering van de relaties tussen jong en oud; een van de speerpunten in het sociale investeringsplan. Het benutten van deze kansen levert een belangrijke bijdrage aan de sociale samenhang in de wijk.

Echter, naar aanleiding van de uitkomsten van de quickscan sociaal investeren is de aanbeveling gedaan om een jongerencentrum te realiseren in een zelfstandige locatie. Het gaat om een 'eigen' ruimte voor activiteiten (jongerencentrum) waarin de jongeren zelf activiteiten kunnen organiseren. De vraag is of het ruimtebeslag dat bij dit soort activiteiten nodig is voorzien kan worden binnen de multifunctionele accommodatie. Het gaat om activiteitenruimtes voor sport en recreatie, zaalruimte voor discoavonden en podiumproducties en oefenruimtes voor bandjes, zoals de brassband en andere popbandjes. Het inrichten van een jongerencentrum onder de accommodatie

zou een goed alternatief kunnen zijn. Met het oog hierop is, afhankelijk van de mate waarin de bouwplannen gevorderd zijn, nader onderzoek naar de mogelijkheden voor ondergrondse vestiging van een jongerencentrum in de multifunctionele accommodatie gewenst.

De quickscan sociaal investeren laat zien dat de in dat verband uitgevoerde projecten voor jongeren resulteerden in een relatief grote belangstelling onder de jongeren. Hieruit leiden we af dat de potentiële gebruikersgroep, afhankelijk van de aangeboden activiteiten gesteld kan worden op 200 tot 500 jongeren.

3.3 Volwassenen

Vanuit de brede school - multifunctionele accommodatie gezien bestaat de groep volwassenen uit twee subgroepen: ouders van kinderen in de voorschoolse en basisschoolleeftijd en kinderloze bewoners in de categorie 25 - 49 jaar. Kenmerkend voor beide groepen is dat ze voor het merendeel uit bewoners met een niet-Nederlandse herkomst bestaan. Een niet onbelangrijk deel van deze bewoners kampt met diverse problemen, bijvoorbeeld op het gebied van opvoeding of inkomen en werk (multiprobleem gezinnen). Van deze bewoners is naar schatting 20% afhankelijk van een WWB-uitkering. Een deel mist de aansluiting met de Nederlandse samenleving.

De benodigde functies voor de eerste groep is hiervoor al behandeld. Met de ambities op het gebied van leefbaarheid en sociale samenhang komt echter ook een aanbod voor de tweede groep in het vizier. Bovendien: bewoners die tot de eerste groep behoren, zijn dat op basis van hun ouderschap, maar als wijkbewoners kunnen ze nog heel andere behoeften hebben, bijvoorbeeld hulp bij het vinden van werk of informatie en advies bij het oplossen van psychosociale kwesties. Naast deze 'zware' onderwerpen is er behoefte aan activiteiten op het gebied van participatie (ontmoeting en recreatie), zoals die nu worden aangeboden in het Trefpunt.

Vooralsnog is het echter de bedoeling dat deze functies ondergebracht worden in het cluster Buurtwerk van De Ooievaar. Met het oog op de ambitie van leefbaarheid en sociale samenhang en het positioneren van de brede school - Multi functionele accommodatie als een ontmoetingsruimte voor alle bewoners is het echter te overwegen of deze functie niet beter ondergebracht kan worden in de brede school - multifunctionele accommodatie, zodat het totale programma voor volwassenen - ouders en niet-ouders - op één locatie aangeboden wordt. Op die manier wordt een belangrijke eenduidige mogelijkheid gecreëerd waar bewoners elkaar kunnen ontmoeten en elkaar leren kennen.

Voor deze integratie spreekt ook dat een belangrijk deel van de ouders van leerlingen op de beide basisscholen bestaat uit vrouwen die zich - al dan niet alleenstaand - in de afgelopen jaren in de wijk hebben gevestigd. In het kader van de sociale investering is wat volwassenen betreft geïnvesteerd in deze groep vrouwen. Het gaat om de zogeheten Springplankgroepen. In deze groepen komen vrouwen van een bepaalde nationaliteit of van verschillende nationaliteiten in een informele setting bij elkaar voor ontmoeting en wederzijdse steun. Hoewel de springplankgroepen over een groot potentieel beschikken staan ze soms onder druk door een onregelmatige en soms ook lage opkomst. Integratie in de brede school, bijvoorbeeld door de springplankgroepen waar mogelijk te verbinden met de Ouderkamer, kan het laagdrempelige karakter verder versterken en zo de deelname daaraan bevorderen. Daarnaast ontstaat zo een breed potentieel aan vrijwillige inzet voor buiten- en naschoolse activiteiten voor kinderen. Ook wordt op deze manier de toegang tot deze groep vergroot als het gaat om ondersteuning op het gebied van werkgelegenheid en inkomensondersteuning.

Een ander programmaonderdeel van de sociale investering was het project Taalvaardigheid. Het project was bedoeld als ondersteuning voor deelname aan het traject 'Taal voor ouders' van het Albeda-college, maar heeft ook als aanjager gefungeerd voor participatie in andere activiteiten in

de wijk. Een taalvaardigheidstraject laat zich goed inpassen in de brede school en in aansluiting op de activiteiten binnen de ouderkamer en de springplankgroepen.

Samengevat komen we tot ten minste de volgende functies, waarbij een enkele externe samenwerking vereist met (nog) niet deelnemende partijen:

- Ontmoeting en uitwisseling; verbinding tussen springplankgroepen en ouderkamer.
- Informatie, advies en ondersteuning op het gebied van:
 - inkomen;
 - werkgelegenheid (samenwerking met CWI en OK-bank IJsselmonde).
- Volwasseneneducatie, taalvaardigheidstrainingen in samenwerking met Albeda-college.

3.4 Ouderen - 50+

Vooralsnog is er het voornemen om het ouderenwerk, zowel op het gebied van advies en ondersteuning, als op dat van participatie en educatie, onder te brengen in De Ooievaar. De vraag dringt zich echter op in hoeverre dit voornemen aansluit op de diversiteit aan behoeften onder ouderen, dat wil zeggen de bewoners van 50 jaar en ouder. De quickscan sociaal investeren laat zien dat het vooral bij de groep vitale ouderen ontbreekt aan een uitdagend aanbod aan activiteiten. Ook de vragen op het gebied van wonen en woonomgeving zijn onder deze groep vaak van een andere order dan die van de oudere ouderen.

De Ooievaar is als voorzieningenstructuur gepositioneerd als een woonservicecentrum. Dit roept het beeld op van een sterk accent op zorg. Daarmee dringt zich de vraag op in hoeverre vitale ouderen zich aangesproken zullen voelen om gebruik te maken van het activiteitsaanbod in De Ooievaar. In het kader van de ambitie versterking van de leefbaarheid en sociale samenhang komt het ons vreemd voor een bepaalde bevolkingsgroep buiten dat kader te plaatsen, terwijl juist die groep veel kan betekenen voor andere bewoners. Het huidige bewonerskader, zoals bewonerscommissie en buurtorganisaties bestaat voor een belangrijk deel uit deze ouderen.

Evenals voor de volwassen bewoners willen we ook voor de groep jongere ouderen de overweging geven deze groep een plek te geven in de brede school - multifunctionele accommodatie. Hierbij denken we vooral aan de functies participatie en educatie. Op die manier wordt deze ouderen een mogelijkheid geboden integraal deel uit te maken van de interacties tussen bewoners in de multifunctionele accommodatie. Dit draagt bij aan de sociale samenhang en in het bijzonder aan de verstandhouding tussen jong en oud. Bovendien kan op die manier op betrekkelijk eenvoudige wijze toegang verkregen worden tot de kennis- en ervaringsrijkdom van juist de categorie bewoners. Die kan van pas komen bij activiteiten voor bijvoorbeeld kinderen en jongeren, maar kan ook benut worden voor opvoedingondersteuning (project Home start).

4 *Conclusies*

De analyse die we maakten in de voorgaande twee hoofdstukken moet een antwoord bieden op de vraag naar de benodigde functies voor de brede school - multifunctionele accommodatie Groenenhagen en Tuinenhoven. Tevens ligt de vraag voor om een advies uit te brengen voor de meest geschikte locatie, waarbij het gaat om twee opties: de locatie brandweerkazerne aan de Groene Tuin en de Spechten, ofwel de linkerzijde van de Noorderhagen gezien vanaf de Groene Tuin.

4.1 *Functies*

Samengevat komen we tot de conclusie dat de functies zoals geformuleerd door de aanbiedende partijen - de basisscholen De Groene Palm en Prins Willem Alexanderschool, de SBO Van Heuven Goedhart, de Stichting Kinderopvang IJsselmonde, de Stichting Peuterspeelzalen IJsselmonde, de welzijnsinstelling Perspect en de deelgemeente IJsselmonde - in ieder geval ook in de toekomst gevraagd zijn. Die vraag vloeit voort uit de huidige en te verwachten ontwikkelingen in de bevolkingssamenstelling naar leeftijd, gezinssamenstelling en herkomst. Er is sprake van een doorzettende toename in aantallen kinderen en jongeren, gezinnen met kinderen en de vestiging van bewoners met een niet Nederlandse achtergrond. Deze ontwikkelingen laten zich meer kwalitatief duiden, zoals een toenemend aantal kinderen met onderwijsachterstanden en jongeren die tot de risicogroepen behoren.

Op grond van onze bevindingen komen we, exclusief de specifieke onderwijsfuncties op het gebied van leerachterstanden, tot de volgende benodigde functies:

- Kinderopvang.
- Peuterspeelzaalwerk.
- Kinder- en tienerwerk gericht op sociaal-cognitieve, sociaal-emotionele en lichamelijke ontwikkeling in integrale samenhang met na- en buitenschoolse opvang (ook gedurende de schoolvakanties); te verbinden met de sociale investeringsprojecten Tweede thuisvoorziening en Vakantieactiviteiten voor kinderen en tieners en met het stedelijk project Schoolsportvereniging in samenwerking met sportverenigingen in IJsselmonde.
- Ouderparticipatie via Ouderkamer met als deelfuncties:
 - participatie - ontmoeting en uitwisseling in samenhang met Springplankgroepen en project Ouders informeren leerkrachten
 - vorming - taalvaardigheid
 - informatie en advies
- Opvoedingsondersteuning: voorlichting en advies, hulpverlening - schoolmaatschappelijk werk, Centrum voor Jeugd en Gezin.
- Jongerenwerk

Accommodatiegebonden jongerenwerk:

 - participatie - Sport(shop) in combinatie met in- en outdoorsport, podiumactiviteiten, creatieve activiteiten, oefengelegenheid, project Jong & oud.
 - educatie - ontwikkeling van kennis en vaardigheden, versterken van zelfbeeld, zelfvertrouwen en zelfwerkzaamheid- Talenthouse.
 - informatie, advies en ondersteuning - inrichten van een JIP (Jongeren Informatie-Punt).

Ambulant jongerenwerk:

- activering en ondersteuning moeilijk bereikbare groepen (hang)jongeren.
- Volwassenenwerk:
 - allochtone vrouwengroepen - Springplankgroepen, in samenhang met Ouderkamer.
 - informatie, advies en ondersteuning voor werk en inkomen - in samenwerking met SoZaWe en OK-bank IJsselmonde.
 - volwasseneneducatie - taalvaardigheid in samenhang met Springplankgroepen en Ouderkamer en in samenwerking met het Albedacollege.
- Ouderenwerk:
 - participatie - aantrekkelijk, uitdagend activiteiten aanbod voor en door vitale ouderen.
 - educatie.
 - ondersteuning - woonwensen en vragen met het oog op mogelijke toekomstige zorgbehoeftes.

Naast het opnemen van deze functies bevelen we aan om een netwerkcoördinator aan te stellen met de opdracht de onderlinge overeenstemming over afstemming en samenwerking te bewaken en te versterken. De voorkeur gaat uit naar een onafhankelijk persoon met bewezen ervaring in het kunnen binden en enthousiasmeren van partijen.

4.2 Locatie

Voor het advies over de in onze ogen meest geschikte locatie hebben we ons laten leiden door onze kennis van de wijk, de reactie op de modellenstudie en de relatie met De Ooievaar. Een zwaarwegend punt hierbij is het belang van een verkeersveilige bereikbaarheid van de brede school.

Uitgaande van dit criterium gaat onze voorkeur uit naar locatie De Spechten. Dit voorkomt dat kinderen de drukke Groene Tuin over moeten steken. Hierdoor zullen kinderen eerder zelfstandig naar school kunnen, wat ook gunstig werkt op de 'zoen en zoef' druk in de straat. Overigens dient hierbij het belang van leerlingen van de Groene Palm en afkomstig van de Groene Tuin niet uit het oog verloren worden. Kinderen uit deze omgeving moeten worden verzekerd van een veilige oversteek naar de brede school.

Voor De Spechten spreekt ook de nabijheid van De Ooievaar. Het perspectief om in de marges gebruik te maken van bepaalde voorzieningen, zoals de maaltijd- en kantinevoorziening speelt hierbij een belangrijke rol, evenals de samenhang tussen functies van de beide accommodaties op het gebied van leefbaarheid en sociale samenhang. Het belang van het laatste neemt toe wanneer de functie ouderenwerk ondergebracht wordt in De Ooievaar. De locatie brandweerkazerne ligt te ver uit de buurt, voornamelijk waar het gaat om de kantinefunctie tijdens de pauzes van de activiteiten.

Verder speelt mee dat de omgeving van De Spechten, met name de achterzijde van de accommodatie - de groene promenade -, zich kenmerkt door haar landschappelijke karakter. Hierbij gaan we er wel van uit dat dit kenmerk behouden blijft voor Groenenhagen en Tuinenhoven. De soortenvariëteit aan planten en dieren in dit gebied nodigt uit om deze omgeving als leermateriaal te betrekken in de lessen natuur- en milieueducatie. Hetzelfde kan gesteld worden van de nabij gelegen dijk/geluidswal.

Tot slot is er de overweging dat door vestiging op De Spechten de brede school - multifunctionele accommodatie meer integraal deel uit maakt van de wijk dan het geval is op de brandweerlocatie. De kans is niet denkbeeldig dat dit een stimulerende werking zal hebben voor een keuze voor de brede school door de ouders van (toekomstige) leerlingen. Daarnaast zal vestiging op De Spechten bijdragen aan de betrokkenheid onder bewoners omdat de school een zichtbare aanwezigheid heeft.

Op grond van deze overwegingen adviseren voor vestiging op De Spechten. Daarbij adviseren we tevens om nader onderzoek te verrichten naar de mogelijkheden voor de bouw van een jongeren-centrum onder de accommodatie. Hiervoor spreekt dat jongeren zo beschikking krijgen over permanente ruimte voor activiteiten zoals bij de functie accommodatiegebonden jongerenwerk genoemd staan, maar zonder hiervoor apart nieuw- of verbouw te moeten plegen.

Bijlage 1 Tabellen leerlingengewichten

Onderstaande tabellen bevatten gegevens over de leerlingengewichten van PCB Prins Willen Alexanderschool en OBS De Groene Palm. De gewichten verwijzen naar de mate van risico op achterstand dat de betrokken leerlingen loopt en is gebaseerd op de leefsituatie van de leerling, het opleidingsniveau van de ouders en land van herkomst. De gewichten hebben betrekking op de schooljaren 2003/-04 tot en met 2007/-08. In het schooljaar 2006/-07 is een nieuw systeem van weging van kracht geworden dat geleidelijk ingevoerd wordt. Hierbij worden de scores 0.25 en 0.90 vervangen door de scores 0.30 en 1.2

Verklaring van gewichtscores:

- 0.00 leerlingen waarvan één of beide de ouders beschikt over een opleiding op tenminste mavo/vmbo niveau of twee jaar havo of vwo heeft gevolgd
- 0.25 (oud) leerlingen waarvan beide ouders een opleiding heeft op maximaal lbo-niveau
- 0.30 (nieuw) leerlingen waarvan beide ouders een opleiding hebben op maximaal lbo-niveau
- 0.90 (oud) leerlingen met een niet-Nederlandse culturele achtergrond en die verder voldoen aan de criteria voor 0.25 of waarvan de meest verdienende ouder lichamelijke arbeid verricht in loondienst of geen inkomsten heeft uit tegenwoordige arbeid.
- 1.20 (nieuw) leerlingen waarvan een van beide ouders een opleiding op maximaal basisschool of (v)so-zmlk heeft gehad en de ander een opleiding op maximaal lbo-niveau.

In geval van éénoudergezinnen gelden de criteria de verzorgende ouder, behalve wanneer er sprake is van co-ouderschap.

Tabel 1: PCB Prins Willem Alexanderschool; leerlingen per gewichtsklasse in aantal en percentage

	13HY					landelijk (6901 instellingen)				
	03 / 04	04 / 05	05 / 06	06 / 07	07 / 08	03 / 04	04 / 05	05 / 06	06 / 07	07 / 08
Aantallen										
0.00	59	55	52	60	82	171	173	175	179	184
0.25	34	32	30	24	14	27	25	23	17	11
0.30 (nieuw)	0	0	0	8	27	0	0	0	5	10
0.90	213	184	189	137	103	29	28	27	20	13
1.20 (nieuw)	0	0	0	28	37	0	0	0	3	6
Totaal	306	271	271	257	263	227	226	225	225	225
Percentages										
0.00	19%	20%	19%	23%	31%	75%	76%	77%	80%	82%
0.25	11%	12%	11%	9%	5%	12%	11%	10%	8%	5%
0.30 (nieuw)	0%	0%	0%	3%	10%	0%	0%	0%	2%	4%
0.90	70%	68%	70%	53%	39%	13%	12%	12%	9%	6%
1.20 (nieuw)	0%	0%	0%	11%	14%	0%	0%	0%	1%	3%
Totaal	100%	100%	100%	100%	100%	100%	100%	100%	100%	100%

Bron: www.onderwijsin cijfers.nl

Tabel 2: OBS De Groene Palm; leerlingen per gewichtsklasse in aantal en percentage

	19CB					landelijk (6901 instellingen)				
	03 / 04	04 / 05	05 / 06	06 / 07	07 / 08	03 / 04	04 / 05	05 / 06	06 / 07	07 / 08
Aantallen										
0.00	34	23	19	24	37	171	173	175	179	184
0.25	25	26	26	23	12	27	25	23	17	11
0.30 (nieuw)	0	0	0	9	19	0	0	0	5	10
0.90	154	147	149	94	73	29	28	27	20	13
1.20 (nieuw)	0	0	0	12	33	0	0	0	3	6
Totaal	213	196	194	162	174	227	226	225	225	225
Percentages										
0.00	16%	12%	10%	15%	21%	75%	76%	77%	80%	82%
0.25	12%	13%	13%	14%	7%	12%	11%	10%	8%	5%
0.30 (nieuw)	0%	0%	0%	6%	11%	0%	0%	0%	2%	4%
0.90	72%	75%	77%	58%	42%	13%	12%	12%	9%	6%
1.20 (nieuw)	0%	0%	0%	7%	19%	0%	0%	0%	1%	3%
Totaal	100%	100%	100%	100%	100%	100%	100%	100%	100%	100%

Bron: www.onderwijsincijfers.nl]

De toename van het aantal leerlingen in gewichtsklasse 0.00 wordt mogelijk verklaard door het feit dat in de nieuwe regeling geen rekening meer wordt gehouden met de culturele herkomst van de ouders. Daarnaast is de toename mogelijk toe te schrijven door inschrijving van kinderen van ouders die zich gevestigd hebben in de opgeleverde koopwoningen.

Colofon

opdrachtgever/financier	Woonbron Kristal
auteurs	Drs. R. Lammerts, drs. H. Braam
omslag	Grafital, Valkenswaard
uitgave	Verwey-Jonker Instituut Kromme Nieuwegracht 6 3512 HG Utrecht telefoon 030-2300799 telefax 030-2300683 e-mail secr@verwey-jonker.nl website www.verwey-jonker.nl

De publicatie

De publicatie kan gedownload worden via onze website: <http://www.verwey-jonker.nl>.

Behalve via deze site kunt u producten bestellen door te mailen naar verwey-jonker@adrepak.nl of faxen naar 070-359 07 01, onder vermelding van de titel van de publicatie, uw naam, factuuradres en afleveradres.

ISBN 978-90-5830-280-9

© Verwey-Jonker Instituut, Utrecht 2008

Het auteursrecht van deze publicatie berust bij het Verwey-Jonker Instituut.

Gedeeltelijke overname van teksten is toegestaan, mits daarbij de bron wordt vermeld.

The copyright of this publication rests with the Verwey-Jonker Institute.

Partial reproduction is allowed, on condition that the source is mentioned.