

In dit nummer

Inhoud

Pagina 2 en 3

- Ten geleide
- Vervolg nieuwe onderzoekers
- Lopend onderzoek: Naar sterrensysteem voor pleinen
- De praktijk verandert mee met het onderzoek

Pagina 4 en 5

- In welke gemeenten doet het Verwey-Jonker Instituut in 2010 onderzoek?

Pagina 6 en 7

- Kinderen uit de knel in Rotterdam
- Nieuwe publicaties:
 - Van prestatie tot correctie
 - Kinderen in Tel databoek 2010

Pagina 8 en 9

- Recente publicaties
- Tijdschriftartikelen en boekbijdragen van medewerkers van het Verwey-Jonker Instituut

Pagina 10 en 11

- Nieuwe publicatie: De staat van jeugdparticipatie in Nederland vanuit het perspectief van gemeenten
- Lopend onderzoek: Governancemodellen in de praktijk van vernieuwend welzijnswerk
- In de gemeente Bergen-NH zijn kinderen in tel

Pagina 12

- Veiligheidsarrangementen in IJburg: 'Een andere manier van kijken'

De regiefunctie van de gemeente

De gemeenteraadsverkiezingen zijn al weer even achter de rug: de nieuwe wethouders zijn geïnstalleerd en nieuwe colleges gevormd. Afgezien van het feit dat de gemeenteraadsverkiezingen zorgen voor grote veranderingen in gemeenten, is er een andere tendens zichtbaar die gemeenten anders laat werken en functioneren. Gemeenten krijgen namelijk een steeds duidelijkere regiefunctie. Er komt binnen de wettelijke kaders meer en meer op het bordje van gemeenten, zoals de Wmo, veiligheid, onderwijs, preventie en gezondheid. Deze nieuwsbrief bevat interviews met professionals die onder andere ingaan op deze nieuwe regiefunctie en op welke manier onderzoek kan bijdragen aan het werk van gemeenten.

Nieuws: Stedenestafette in volle gang!

2010 is het Europees Jaar ter bestrijding van armoede en sociale uitsluiting en Nederland doet mee. Op initiatief van het Verwey-Jonker Instituut en MOVISIE is er dit jaar de Stedenestafette: dertig gemeenten zullen elkaar het stokje doorgeven om aandacht voor armoede in Nederland te creëren.

Lokale initiatieven krijgen door de Stedenestafette meer bekendheid, gemeenten kunnen leren van elkaar en op lokaal niveau wordt de samenwerking tussen verschillende

partijen versterkt. Het Verwey-Jonker Instituut voert het lokale onderzoek uit. Het instituut brengt in kaart welke publieke en private, professionele en vrijwilligersorganisaties binnen de gemeente samenwerken in het armoedebeleid en welke rijkdom aan activiteiten er ontplooid wordt. Gemeenten kunnen zich nog steeds aanmelden voor de Stedenestafette!

Kijk voor meer informatie op www.stedenestafette.nl en voor specifieke informatie over het onderzoek www.verwey-jonker.nl/stedenestafette

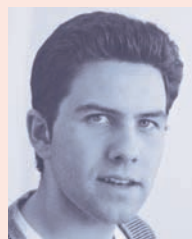


Nieuwe onderzoekers



Dr. Susan Ketner

Susan Ketner is sinds 1 april 2010 als onderzoeker verbonden aan het Verwey-Jonker Instituut bij de onderzoeksgroep Jeugd, opvoeding en onderwijs. Zij studeerde Godsdienstwetenschap aan de Rijksuniversiteit in Groningen. Eind 2008 promoveerde zij aan de Faculteit Godgeleerdheid en Godsdienstwetenschap in Groningen op het proefschrift Marokkaanse wortels, Nederlandse grond. Exploratie, bindingen en identiteitsstrategieën van jongeren van Marokkaanse afkomst.



Wouter Roeleveld MSc, MA

Wouter Roeleveld werkt sinds 2008 als projectassistent bij het Verwey-Jonker Instituut. Per 1 april 2010 is hij als junior onderzoeker gestart bij de onderzoeksgroep Jeugd, opvoeding en onderwijs. Na zijn studie Forensische Orthopedagogiek aan de Universiteit van Amsterdam volgde hij de master Criminologie aan de Universiteit Utrecht. Zijn expertise richt zich vooral op de jeugdzorg (in het gedwongen kader), jeugdcriminaliteit, culture criminologie en de ontwikkelings- en levensloopcriminologie.

Ten geleide

Het Verwey-Jonker Instituut is een landelijk opererend instituut, en daarom zitten we in veel verschillende gemeenten. We doen veel voor departementen, maar werken vaak lokaal, en komen bij allerlei verschillende maatschappelijke organisaties (en hun brancheorganisaties). Dat geeft een interessant inzicht in de wisselwerking, of tegenwerking, tussen schaalniveaus, organisatieculturen en maatschappelijke functies. Ik geef twee contra-intuïtieve observaties. In de eerste plaats zie ik vaak een onderschatting van het belang van de eigen rol en een overschatting van de functie van anderen. Het omgekeerde wordt vaak gezegd, maar als het erop aankomt is het gras groener bij de ander.



Hans Boutellier, Algemeen directeur

Bij het rijk veronderstelt men bijvoorbeeld vaak dat er lokaal sprake is van integraal werken, dat de regiefunctie makkelijk te realiseren valt en dat de gemeenten goed zicht hebben op de lokale problematiek. Dat is maar tot op zekere hoogte het geval. Gemeentelijke diensten kunnen vaak behoorlijk tegen elkaar

inwerken, hebben soms moeite met de aansturing van maatschappelijke organisaties en vaak een beperkte analysecapaciteit. Bij gemeenten overschat men daarentegen nogal eens de macht van de departementen. Deze zijn gebonden aan wet- en regelgeving, politieke wankelmoedigheid en departementale stammenstrijd.

Ook de beeldvorming over en weer van maatschappelijke organisaties en overheden is nogal eens verwrongen. Men kent elkaar vaak een te grote rol toe en is vervolgens teleurgesteld als die niet wordt waargemaakt. Dat brengt mij bij een tweede observatie: de overeenkomsten in institutionele problematiek is vaak onvoorstelbaar groot. Bestuurders en professionals waar dan ook worstelen met dezelfde complexiteit en onvoorspelbaarheid. Weliswaar in andere omstandigheden en functies, maar toch met dezelfde tekorten van mens, organisatie en maatschappelijke dynamiek. Dat scheidt een band, zou je zeggen. Dat is vaak het geval - men houdt rekening met elkaars functie en beperkingen - maar ook heel vaak niet.

De huidige samenleving vergt nieuwe vormen van afstemming en samenwerking, maar niemand kan die opeisen. Dat moeten mensen en organisaties zelf willen en daadwerkelijk doen. In dat verband is het goed dat er steeds meer gewerkt wordt aan werkvormen waarin men elkaar daadwerkelijk treft: kenniswerkplaatsen, ateliers of arrangementen. In deze nieuwsbrief doen we verslag van een aantal vernieuwende initiatieven op dit terrein. Heel geleidelijk zien we nieuwe publieke vormen ontstaan die aansluiten op de problemen van fragmentatie en complexiteit. Wij vinden dat buitengewoon interessant en zitten er bovenop. Bij de overheden en de branches, en op alle niveaus. Verbinden mag dan een modewoord zijn, in de praktijk is het vooral een werkwoord.

Nieuwe onderzoekers



Drs. Fabian Dekker

Fabian Dekker is per 1 april 2010 als onderzoeker verbonden aan het Verwey-Jonker Instituut. Hij maakt deel uit van de onderzoeksgroep Maatschappelijke

participatie. Hiervoor werkte hij bij het Instituut voor Sociologisch-Economisch Onderzoek en als promovendus aan de Erasmus Universiteit. Binnen het Verwey-Jonker Instituut houdt Fabian zich vooral bezig met onderzoek op de terreinen arbeid, sociale zekerheid en vrijwilligerswerk. Hij heeft onder andere meegewerkt aan studies naar de positie van vrijwilligers in de zorg, de maatschappelijke stage, illegale prostitutie in Rotterdam, de tevredenheid van burgers over politie-optreden en arbeidsmarktloopbanen in de grafische sector.

Lopend onderzoek:

Naar een sterrenstelsel voor pleinen

Opdrachtgever: Jeugdconsul, gemeente Rotterdam
Projectleider: Drs. Nanne Boonstra
Uitkomst: 2010

Steeds vaker zien beleidsmakers het belang van spontane ontmoetingsmogelijkheden voor de kwaliteit van de sociale infrastructuur van buurten. Pleinen kunnen een plek zijn waar deze spontane ontmoetingen tussen (jonge) buurtgenoten plaatsvinden. Met het sterrenstelsel voor pleinen ontwikkelt het Verwey-Jonker Instituut een beoordelingsinstrument dat het mogelijk maakt pleinen met elkaar te vergelijken. Dit instrument ontwikkelen we voor de Directie Veiligheid van de gemeente Rotterdam. Het uiteindelijke beoordelingsstelsel geeft aanbevelingen waarmee de gemeente Rotterdam en Thuis Op Straat de leefbaarheid op pleinen en de sociale binding tussen (jonge) pleingebruikers kunnen verbeteren. De achterliggende gedachte bij dit project is het creëren van een veilige en leefbare woonomgeving voor de jeugd in de stad.

Freek de Meere en Nanne Boonstra zijn beide senior onderzoeker bij het Verwey-Jonker Instituut. Zij doen al zo'n jaar of acht onderzoek bij gemeenten. De Meere beweegt zich overwegend op het terrein van beleid en organisatie, Boonstra doet vooral praktijkgericht onderzoek. De thema's die spelen in gemeenten zijn in die acht jaar niet zo ingrijpend veranderd, menen zij. Wel zijn de vraagstukken complexer geworden en is de veelheid aan betrokken partijen sterk toegenomen. Gelukkig weten die partijen elkaar wel steeds beter te vinden. Samenwerking is de uitdaging in het komende decennium.



Freek de Meere

'De praktijk verandert mee met het onderzoek'

Freek de Meere en Nanne Boonstra hebben het bijna te druk om een interview te geven. Er valt heel wat te onderzoeken in de Nederlandse gemeenten. Opdrachten daarvoor komen allang niet meer alleen van gemeenten, maar steeds vaker ook van partijen die binnen gemeenten samenwerken. Dat kunnen zelfs burgers zijn. De Meere: 'De wijkraad Hoograven/Lunetten hier in Utrecht heeft ons opdracht gegeven om te onderzoeken wat voor mensen er in die wijk wonen en hoe die meer voor elkaar kunnen betekenen. De Wmo maakt dit soort leuke vragen los.' Boonstra vult aan: 'Neem nu veiligheid, dat was acht jaar geleden nog helemaal het domein van politie en justitie, nu is iedereen er mee bezig. Onderzoek gaat tegenwoordig meer over regievraagstukken, over samenwerking en afstemming.' De Meere noemt als mooi voorbeeld daarvan de veiligheidsarrangementen in IJburg (zie pagina 12). 'Daar wordt duidelijk hoe onderzoek het verschil kan maken. Onderzoek objectivert, laat alle partijen aan het woord en brengt rollen en verantwoordelijkheden in beeld. Dat geeft draagvlak voor besluitvorming en samenwerking. Een ander voorbeeld is de analyse van de Veiligheidsindex, die we voor de gemeente Rotterdam hebben gedaan. De gemeente brengt hiermee sinds 2001 de veiligheid per wijk in beeld. We hebben deze gerelateerd aan risicofactoren per wijk en de uitkomsten van het onderzoek zijn terug te vinden in de vormgeving van de nieuwe integrale wijkactieplannen.'

Uitvoeringspraktijk verbeteren

Het onderzoek van het Verwey-Jonker Instituut is vaak langlopend en heeft dan

een monitorfunctie. Nanne Boonstra: 'Vroeger kregen wij een opdracht, de praktijk hield zich in, wij leverden een rapport in en vervolgens bepaalde de opdrachtgever wat ermee ging gebeuren. Tegenwoordig wordt langlopend onderzoek tijdens de looptijd al gebruikt om de uitvoeringspraktijk te verbeteren. Daardoor kan je lang niet altijd meer zeggen wat het onderzoek 'sec' heeft opgeleverd. De praktijk verandert namelijk mee. Onze opdrachtgevers willen steeds vaker dat we een situatie langere tijd volgen. Bijvoorbeeld de schoolsportverenigingen in Rotterdam, die volgen we vier jaar en we brengen jaarlijks een rapportage uit met aanbevelingen waar de praktijk iets mee kan. Onderzoek wordt hier dus direct gebruikt om in de lokale context iets te veranderen. In Rotterdam heeft dat geweldig gewerkt. Daar is het gelukt om in viereneenhalf jaar tijd 1180 kinderen uit achterstandswijken lid te laten worden van een sportvereniging en het aantal schoolsportverenigingen op te schalen van 7 naar 18. Ik ben ervan overtuigd dat ons onderzoek daar een belangrijke bijdrage aan heeft geleverd. Onderzoek maakt namelijk duidelijk wat het project doet voor de kinderen en de buurt.'

Toekomstbeeld

Hoe zal 'gemeenteland' er over een jaar of tien uitzien? Freek de Meere verwacht schaalvergroting, minder gemeenten dus, maar groter. 'De gemeente komt daarvoor op grotere afstand van de burger te staan en dat zal de roep om wijkgericht werken versterken.' Inhoudelijk verwacht De Meere een taakverzwaring voor



Nanne Boonstra

gemeenten en dat vraagt om professionalisering en een meer integrale aanpak. Nanne Boonstra verwacht dat de verschillen tussen grote en kleinere gemeenten groter zullen worden, als het gaat om de vraagstukken waar zij mee geconfronteerd worden. 'Neem bijvoorbeeld de vergrijzing, die pakt in plattelandsgemeenten heel anders uit dan in de grote steden.' Boonstra verwacht ook dat vaker een combinatie van partijen opdracht zal geven om vraagstukken te onderzoeken. Zo zullen bijvoorbeeld woningcorporaties een grotere rol gaan spelen als het gaat om welzijn en veiligheid. Verder denkt hij dat gemeenten steeds meer gebouwen zullen afstoten en dat het zelfbeheer van gebouwen door burgers zich zal ontwikkelen. De Meere haakt hierop in: 'We doen in Utrecht onderzoek naar een wijkcentrum dat volledig door de bewoners beheerd wordt. In opdracht van het Oranje Fonds gaan we een uitwisseling starten met verwante locaties van burgerinitiatief en zelfbeheer.' Kortom: interessante ontwikkelingen waar beide heren met grote onderzoeksbelangstelling naar uitkijken!

In welke gemeenten doet het Verwey-Jonker Instituut in

Algemeen

Kinderen in Tel 2010

In alle gemeenten

Quickscan jeugdparticipatie gemeenten

In 170 gemeenten

Den Haag

Armoede estafette
Buurtaanpak veilig Den Haag
G4 en effecten huiselijk geweld

Leidschendam-Voorburg

Armoede estafette

Leiden

Thuis op Straat

Delft

Armoede estafette

Rotterdam

Armoede estafette
Effectonderzoek Vakmanstad
G4 en effecten huiselijk geweld
Profielschets multiprobleemgezinnen
Schoolsportvereniging
Sterrensysteem pleinen
Thuis op Straat

Schiedam

Armoede estafette
Thuis op Straat

Vlaardingen

Armoede estafette

Deelgemeente IJsselmonde

Pedagogisch coördinator sport

Dordrecht

Armoede estafette

Spijkensisse

CtC

Zwijndrecht

CtC

Alkmaar

Armoede estafette
Oranje Huis Alkmaar

Zwartwaterland

Armoede estafette

Gouda

CtC

Amsterdam

G4 en effecten huiselijk geweld
Kenniswerkplaats Tienplus
Veiligheidsarrangement IJburg

Zoetermeer

Armoede estafette

Capelle

CtC

Bergen op Zoom

Thuis op Straat

Breda

Armoede estafette
Thuis op Straat

Middelburg

CtC
Monitoring compensatiebeginsel

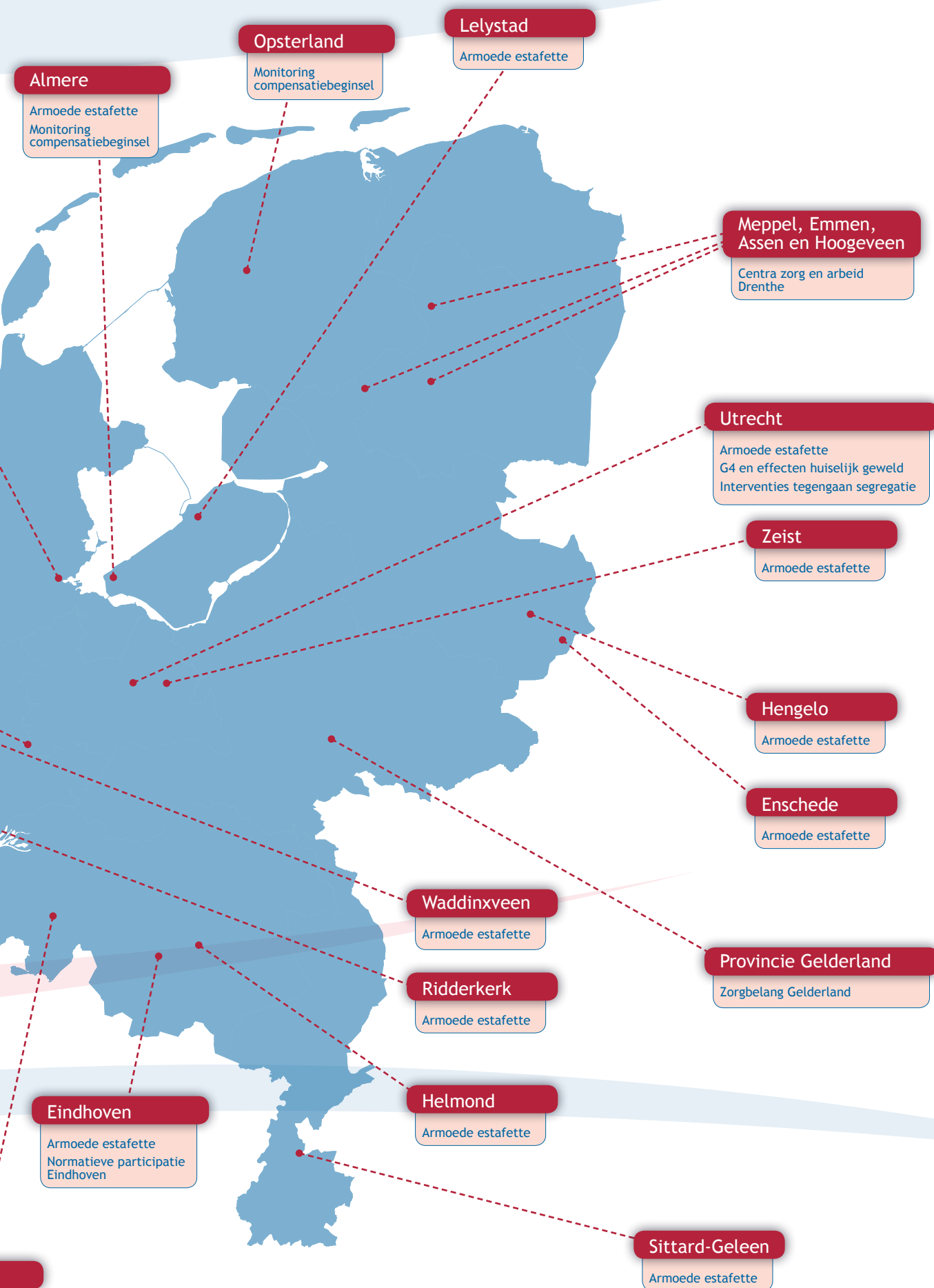
Roosendaal

Armoede estafette
Kosten-baten analyse wijk Westrand Roosendaal
STA-teams

Tilburg

Armoede estafette

2010 onderzoek?



Seppe Raaphorst

Kinderen uit de knel in Rotterdam

Seppe Raaphorst is directeur van de afdeling Sociale Zaken en Werkgelegenheid (SoZaWe) van de gemeente Rotterdam. Het Verwey-Jonker Instituut gaat in opdracht van deze gemeente de Eenheid Kennisdeling en Concordantie¹ (K&C) ontwikkelen. Achter die strenge naam gaat een strategieontwikkeling schuil voor een effectieve interventie in multi-probleemgezinnen, integraal en evidence based. Een cultuuromslag onder het motto: 'Voor elk kind een gezond gezin'.



In de gemeente Rotterdam wonen 30.000 multiprobleemgezinnen, waarvan zo'n 5.000 met zware problematiek. Vorig jaar besloot het college van B&W om bij deze gezinnen actiever 'achter de voordeur' te gaan kijken. Raaphorst: 'We wilden af van de vrijblijvendheid. Ouders die met zulke zware problemen kampen, móeten omwille van hun kinderen hulp accepteren. We baseren ons daarbij ook op het universele Verdrag van de rechten van het kind.' Uit een analyse van de eigen onderzoeksafdeling van SoZaWe Rotterdam kwam een aantal problemen naar voren. Eén daarvan is dat deze probleemgezinnen veel verschillende hulpverleners over de vloer krijgen. Raaphorst: 'Er zijn in onze gemeente honderden professionals actief. Ze werken hard en met de beste bedoelingen, maar wel allemaal naar eigen inzicht. De afstemming tussen de instanties laat te wensen over. Dat komt de duidelijkheid voor het gezin en de effectiviteit van de interventies niet ten goede. Daarom willen we toe naar een integrale interventiestrategie, waarin partijen van elkaar weten wat ze doen en bewezen effectieve aanpakken worden toegepast.'

Die strategie, met bijpassend instrumentarium, gaat het Verwey-Jonker Instituut samen met de Rotterdamse partijen ontwikkelen. Dat is geen toevallige keuze. Raaphorst: 'We hebben goed gekeken wie hiervoor de meeste expertise in huis had. Dat is zonder twijfel het Verwey-Jonker Instituut. Daar hebben ze veel ervaring met eenheid in aanpak en het ontwikkelen van interventiestrategieën, begeleid door wetenschappelijke commissies. In ons geval werken ze nauw samen met de Erasmus Universiteit.'

Strategisch aan de slag

De Eenheid K&C zal het voor gezinscoaches en sociale teams mogelijk maken om strategisch en methodisch in een gezin aan de slag te gaan. Raaphorst: 'Zij maken dan om te beginnen een stappenplan om in het gezin hele basale dingen aan te pakken. Bijvoorbeeld: het huishouden op orde, werk en inkomen, kinderen naar school, verslaving onder controle. Alle betrokken partijen, ook de sociale dienst, zijn verplicht om dat plan van aanpak binnen een maand in uitvoering te nemen. Onze inzet is om de problemen binnen het gezinssysteem op te lossen. Kinderen uit huis plaatsen is zelden een goede oplossing. Bij zwaardere problematiek, zoals mishandeling en verslaving, zal extra gezinscoaching nodig zijn. We willen nu allereerst de kinderen helpen die al in de problemen zijn. Een tweede doel is te voorkomen dat er meer kinderen in de knel komen.'

Houtskoolschets

Op dit moment is het Verwey-Jonker Instituut bezig om de huidige werkwijzen te inventariseren. Raaphorst: 'Dat resulteert in een ruwe houtskoolschets, een rudimentaire interventiestrategie waar de sociale interventieteams vervolgens mee aan de slag gaan. Door observatie wordt vervolgens bekeken welke methoden het meest effectief zijn. Deze worden aangescherpt en getoetst door een wetenschappelijke coördinatiecommissie. Zo zal er een databank ontstaan met beproefde methodieken, strategieën, protocollen en casuïstiekbeschrijvingen.'

We gaan niet allerlei wielen opnieuw uitvinden. De insteek is om al lerend de huidige aanpak aan te scherpen en te verbeteren.'

Extra inzet

Om deze omslag te kunnen realiseren, zet de gemeente Rotterdam 120 fte extra personeel in, 60 professionals en 60 man ondersteunend personeel. Het project is voor drie en een half jaar gefinancierd en vergt een investering van ruim 20 miljoen euro. Seppe Raaphorst voert samen met Vincent Roozen, de algemeen directeur van GGD Rotterdam-Rijnmond, de projectdirectie. De deelgemeenten kiezen de gezinnen uit waar geïntervenieerd moet worden. Raaphorst: 'Iedereen is erg enthousiast over dit plan, ook veel professionals. Dat is begrijpelijk, want zij krijgen hiermee een handelingsperspectief. Wel zal het over de hele linie een cultuuromslag vergen om professionals ook op deze manier te laten werken. Een goede afstemming tussen onderzoekers, beleidsmakers en professionals is een belangrijke succesfactor in dit project.' Raaphorst is ervan overtuigd dat de nieuwe aanpak zich binnen drie jaar zal bewijzen. 'We kunnen ongeveer 1800 gezinnen per jaar aan. Maar als over een paar jaar blijkt dat deze manier van werken effectief is, bijvoorbeeld doordat de wachtlijsten voor de jeugdhulpverlening korter worden, wil ik op basis van een *business case* extra middelen zoeken om de problematiek van multiprobleemgezinnen versneld te kunnen aanpakken.'

¹ Concordantie betekent hier 'eendrachtigheid': de eenheid is gericht op een gedeelde richting in werkwijze.



Nieuwe publicatie:

Van presentie tot correctie

Een nieuw perspectief op samenlevingsopbouw
Wmo Kenniscabier 4

Het speelveld van samenlevingsopbouw is sterk verbreed. Het bestrijkt leefbaarheid, veiligheid, integratie, zorg, opvoeding, onderwijs en zelfs justitie. Het richt zich op het collectief, op speciale groepen en op het individu, met interventies die variëren van ondersteunen, duurzame aanwezigheid (presentie) tot versterken, bijsturen en reageren op probleemgedrag (correctie). Dit gaat verder dan verbinden. Het gaat

ook over verheffen. Hier is een speciale rol weggelegd voor de opbouw- werker die zich toelegt op het beschermen, toerusten en activeren van burgers of bewoners binnen de institutionele arrangementen van samenlevingsopbouw. Kort gezegd: de toekomst van het opbouwwerk ligt in het verbinden van partijen en het stem geven aan burgers.

Juist door deze veelomvattende functies kan samenlevingsopbouw sturing geven aan de samenwerking van organisaties en het afstemmen

van interventies. Zij geeft ook richting aan welzijnswerk nieuwe stijl en kan bestuurders, professionals en burgers ertoe prikkelen om gemeenschappelijke doelen af te spreken en vanuit eenzelfde inhoudelijke koers te opereren.

Hans Boutellier & Nanne Boonstra
Van presentie tot correctie - Een nieuw perspectief op samenlevingsopbouw

Het rapport is te downloaden/
bestellen via: www.verwey-jonker.nl



Nieuwe publicatie:

Kinderen in Tel databoek 2010

Kinderrechten als basis voor lokaal jeugdbeleid

Kinderen in Tel bundelt de gegevens op gemeentelijk en provinciaal niveau over het welzijn van kinderen en jongeren in Nederland. Deze vergelijkende informatie is in februari 2006 voor het eerst uitgekomen. Dit databoek bevat de gegevens over vijf jaar Kinderen in Tel!

Met de uitkomsten op twaalf indicatoren kunnen we de leefsituatie van kinderen in de ene gemeente of provincie vergelijken met een andere. Dit jaar is er voor het eerst op de indicator Jeugdparticipatie gemeten. Bovendien hebben we voor de derde keer gekeken naar het welzijn van kinderen op wijkniveau. Hierdoor werd de vorige jaren al duidelijk dat er grote

verschillen zijn in de leefomstandigheden waarin kinderen opgroeien.

Veel gemeenten hebben hun beleid de afgelopen vijf jaar verbeterd. Wel is de tweedeling tussen verschillende gemeenten, die ook in het databoek van 2009 zichtbaar was, nog steeds scherp. Bovendien laat dit databoek zien dat sommige gemeenten achteruit gegaan zijn op bepaalde indicatoren. Het is daarom van belang de resultaten van dit databoek ter harte te nemen!

Wat Kinderen in Tel uniek maakt, is dat het aanzet tot een discussie tussen belangenbehartigers en beleidsmakers. Het uiteindelijke doel van Kinderen in Tel is de positie van kinderen te

verbeteren, in het bijzonder de armste en meest gemarginaliseerde groepen. Kinderen in Tel laat zien dat er in Nederland nog steeds veel te verbeteren valt aan de situatie van kinderen. Verbetering waar iedereen lokale, provinciale en landelijke beleidsmakers - een bijdrage aan kunnen en moeten leveren.

Majone Steketee, Jodi Mak & Bas Tierolf, m.m.v. Wouter Roeleveld
Kinderen in Tel databoek 2010 - Kinderrechten als basis voor lokaal jeugdbeleid

Het rapport is te downloaden/
bestellen via: www.verwey-jonker.nl

Onderstaande publicaties (op alfabetische volgorde) zijn een selectie van uitgaven van het Verwey-Jonker Instituut vanaf augustus 2009. Alle publicaties zijn, tenzij anders vermeld, te bestellen en/of te downloaden via de website van het Verwey-Jonker Instituut: www.verwey-jonker.nl en via distributeur Holland Mediagroep: Telefoon: (070) 33 66 990, Fax: (070) 33 66 995, E-mail: verwey-jonker@denhaagmediagroep.nl

De behoefte aan een maatschappelijk steunsysteem in de regio Noord- en Midden-Limburg

Dick Oudenampsen & Meta Flikweert, 2010, ISBN: 987-90-5830-364-6, 53 pag. € 7,00.

In opdracht van de collectieve cliëntenraad en de GGZ Noord- en Midden-Limburg heeft het Verwey-Jonker Instituut stappen gezet in de richting van een maatschappelijk steunsysteem. Deze is nodig om mensen na ontslag uit een GGZ-instelling te helpen de draad weer op te pakken.

De staat van jeugdparticipatie in Nederland vanuit het perspectief van gemeenten

Quickscan onder 175 gemeenten

Myriam Vandenbroucke, Huub Braam, Rob Gilsing & Majone Stekete, 2010, ISBN 978-90-5830-361-5, 54 pag. € 12,00.

Het programmaministerie voor Jeugd en Gezin streeft ernaar dat in 2011 elke gemeente een vorm van inspraak van jongeren kent. Om die reden wilde het programmaministerie weten wat de staat van jeugdparticipatie is in Nederland anno 2009. In hoeverre betrekken gemeenten in Nederland jongeren bij het vormgeven van hun beleid?

Eergeweld voorbij

Een nieuwe gemeentelijke aanpak van eergelateerd geweld

Katinka Lünemann & Marjan Wijers, 2010, ISBN 978-90-5830-358-5, 122 pag. € 12,00.

Onderzoek in opdracht van de gemeente Rotterdam naar de integrale aanpak van eergelateerd geweld. Vanuit het concept beschermingsarrangement, dat aansluit bij de uitgangspunten van de Wmo, is de aanpak van eergelateerd geweld in Rotterdam nader onderzocht.



Het slachtoffer en zijn ketens

Een studie naar mensenhandel in strafrechtelijk perspectief

Marjolein Goderie & Hans Boutellier, m.m.v.: Marjan Wijers, Lisanne Drost & Myriam Vandenbroucke, 2010, ISBN 978-90-5830-357-8, 57 pag. € 7,00.

Mensenhandel is een groot en moeilijk probleem. De aanpak ervan staat dan ook hoog op de maatschappelijke agenda. Maar de versterking van de aanpak lijkt nog weinig effect te sorteren. Krijgt mensenhandel in de praktijk de prioriteit die men eraan wil geven? Deze studie gaat aan de hand van de literatuur en via interviews met functionarissen en slachtoffers in op de problemen in de aanpak van mensenhandel.



Kinderen in Tel Databoek 2010

Kinderrechten als basis voor lokaal jeugdbeleid
Majone Stekete, Bas Tierolf & Jodi Mak, m.m.v. Wouter Roeleveld, 2010, ISBN 978-90-5830-362-2, 379 pag. € 27,50.

Vijfde editie van het Kinderen in Tel Databoek, met gegevens en rangordes op gemeentelijk en provinciaal niveau over het welzijn van kinderen in Nederland.

Kwaliteitsbeleid in de Wmo

Verkenning van de kwaliteitsborging anno 2010
Wmo Kennisachier 5

Trudi Nederland & Dick Oudenampsen, 2010, ISBN 978-90-5830-412-4, 57 pag. € 7,00.

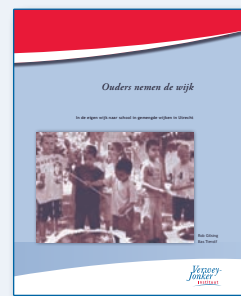
Dit rapport laat zien hoe gemeenten anno 2010 de kwaliteit van het Wmo-beleid borgen. De onderzoekers hebben in een selecte groep van veertien gemeenten gekeken welke maatregelen en instrumenten ze gebruiken om het Wmo-beleid te implementeren, te bewaken en te corrigeren.

Opbrengsten van de hulp door Steunpunten Huiselijk Geweld in Amsterdam

De cliënten aan het woord

Marjolijn Goderie & Meta Flikweert, 2010, ISBN 978-90-5830-363-9, 52 pag. € 8,50.

In dit rapport is onderzocht of interventies van hulp- en dienstverleners van de Steunpunten Huiselijk Geweld effectief en relevant zijn vanuit het perspectief van de cliënt. Is de cliënt tevreden met de hulpverlening en waarom? Zijn de problemen opgelost?



Ouders nemen de wijk

In de eigen wijk naar school in gemengde wijken in Utrecht

Rob Gilsing & Bas Tierolf, 2010, ISBN 978-90-5830-336-0, 91 pag. € 12,00.

Hoe kunnen gemeenten en schoolbesturen bevorderen dat in gemengde wijken de school een afspiegeling is van de bevolkingssamenstelling? Dit rapport onderzoekt in opdracht van de gemeente Utrecht deze vraag en doet op basis van de resultaten vijftien aanbevelingen.

Schade herstellen tijdens jeugddetentie

Een evaluatieonderzoek naar herstelgericht werken in Forensisch Centrum Teylingereind

Annieke Wolthuis & Myriam Vandenbroucke, 2010, ISBN 978-90-5830-353-0, 116 pag. € 9,50.

Het Verwey-Jonker Instituut onderzocht wat de doelstellingen zijn van herstelgericht werken in Forensisch Centrum Teylingereind en hoe deze doelstellingen worden bereikt.



Voel je thuis op straat!

Onderzoek naar bewonersbetrokkenheid en leefbaarheid in de wijk Stevenshof in Leiden

Rianne Verwijs, Nanne Boonstra & Ron van Wonderen, 2010, ISBN 978-90-5830-359-2, 44 pag. € 7,90.

De grootste uitdaging van Thuis op Straat (TOS) is de straat terug te geven aan iedereen die daar recht op heeft: jong en oud. Het Verwey-Jonker Instituut heeft onderzoek gedaan naar de werkzaamheden van TOS in de Leidse wijk Stevenshof. De meting biedt bovendien concrete handvatten om het speelklimaat te verbeteren.

Tijdschriftartikelen en boekbijdragen van medewerkers van het Verwey-Jonker Instituut

Week 51 (14 december) 2009 tot en met week 14 (8 april) 2010

Boonstra, N., & Boutellier, H. (2010). Welzijn nieuwe stijl: Het speelveld is veranderd. *Tijdschrift voor Sociale vraagstukken TSS*, 64(1-2), 22-27.

Boonstra, N., & Hermens, N. (2009). Niet welkom op het plein: Veilige speelpleinen sluiten ook groepen uit. In H. Boutellier, N. Boonstra, & M. Ham, *Omstreden ruimte: Over de organisatie van spontaniteit en veiligheid* (pp. 33-48). Amsterdam: Van Genneep.

Boonstra, N., Hermens, N., & Wonderen, R. van. (2009). Sportieve buurten of sportief buurten. *Rooilijn*, 42(7), 480-485.

Boutellier, H. (2010). Bouwen aan samen leven. In D. van Lin (red.) & K. Neefjes (eindred.), *Welzijnswerk Nieuwe Stijl: De landelijke en lokale opgave 2010* (pp. 14-19). Gouda: Factor G.

Boutellier, H., & Boonstra, N. (2010, 12 januari). Nederland lijdt hoe langer hoe meer aan collectieve pleinvrees: Een niet-gereguleerde ruimte vinden we eng; obsessieve beheersing is het gevolg. *NRC Handelsblad*, p. 7.

Boutellier, H., Boonstra, N., & Ham, M. (2009). Inleiding: Tussen regulering en spontaniteit. In H. Boutellier, N. Boonstra, & M. Ham, *Omstreden ruimte: Over de organisatie van spontaniteit en veiligheid* (pp. 9-12). Amsterdam: Van Genneep.

Boutellier, H., Boonstra, N., & Ham, M. (2009). *Omstreden ruimte: Over de organisatie van spontaniteit en veiligheid*. Amsterdam: Van Genneep.

Davelaar, M., Witte, N. de, Swinnen, H., & Beaumont, J. (2009). FBO's and social exclusion in the Netherlands. In D. Dierckx, J. Vranken, & W. Kerstens, (eds.), *Faith-based organisation and social exclusion in European cities: National context reports (FACIT)* (pp. 197-246). Leuven: Acco.

Essayah, O. (met medewerking van Ghorashi, H., & Steen, K. van der). (2010). *Verborgene talenten ontsluit: Een onderzoek naar het vrouwenemancipatieprogramma in Amsterdam Nieuw West*. Amsterdam: Gemeente Amsterdam, Koers Nieuw West.

Gilsing, R. (2009). De spagaat van het Bureau Jeugdzorg. In D. Graas, T. Liefwaard, C. Schuengel, W. Slot, & H. Stegge (red.), *De wet op de jeugdzorg in de dagelijkse praktijk* (pp. 56-70). Houten: Bohn Stafleu van Loghum.

Lünnemann, K. (2009). Families in conflict. In M. de Boer & M. Wijers, *Vrouw & recht: De beweging, de mensen, de issues* (pp. 83-86). Amsterdam: Pallas Publications, Amsterdam University Press.

Marissing, E. van. (2009). Results Based Accountability. In N. van Wijgerden & H. Goepfert, *Niet gemeten, niet gedaan? Verantwoorden in welzijn*. Utrecht: MOVISIE.

Meere, F. de. (2009). Is ouderenzorg dan bedoeld om de rommel op straat te verminderen? *Tijdschrift voor Sociale vraagstukken TSS*, 63(7-8), 16-17.

Meere, F. de. (2009). KBA-Light Welzijnsorganisaties? In N. van Wijgerden & H. Goepfert, *Niet gemeten, niet gedaan? Verantwoorden in welzijn*. Utrecht: MOVISIE.

Mein, A. (2010). Algemene Rekenkamer werpt licht op inzet particuliere beveiliging voor publieke taken. *Security Management*, 2010(1/2), 22-23.

Mein, A. (2010). De werkelijkheid achter de cijfers: Scherper zicht op Rotterdamse wijkveiligheid. *Secondant*, 24(1), 35-39.

Rijkschroeff, R., & Oudenampsen, D. (2010). Belangenbehartiging GGZ-cliëntenbeweging in de netwerksamenleving. In C van Dijkum & L. Henkelman, *Bewogen beweging: Verleden, heden en toekomst van de cliëntenbeweging in de GGZ* (pp. 191-208). Amsterdam: Uitgeverij Tobi Vroegh.

Vandenbroucke, M., & Steketeer, M. (2010). Volwassen ben je niet in één dag. *Mobiel, tijdschrift voor pleegzorg*, 36(1), 11-12.

Wonderen, R. van. (2009). Polariserende buurten: spanningen onder de oppervlakte. *Secondant*, 23(5), 34-37.





Nieuwe publicatie:

De staat van jeugdparticipatie in Nederland vanuit het perspectief van gemeenten

Quickscan onder 175 gemeenten

Het programmaministerie voor Jeugd en Gezin streeft ernaar dat in 2011 elke gemeente een vorm van inspraak van jongeren kent. Om die reden wilde het programmaministerie weten wat de staat van jeugdparticipatie is in Nederland anno 2009. In hoeverre betrekken gemeenten in Nederland jongeren bij het vormgeven van hun beleid? Hebben jongeren inspraak en invloed, en kunnen zij eigen initiatieven ontplooiën? En, wat hebben gemeenten nodig om hun jeugdparticipatiebeleid verder vorm en inhoud te geven? Stichting Alexander en het Verwey-

Jonker Instituut beantwoordden deze vragen met behulp van een internetvragenlijst onder 175 gemeentebambtenaren. Deze vragenlijst is onderdeel van het instrument Be Involved, dat de kwaliteit van jeugdparticipatie meet aan de hand van de vragenlijst voor gemeenten en een vragenlijst voor jongeren. In dit rapport komt uitsluitend het perspectief van gemeenten aan bod. Het geeft daarmee een eerste inzicht in de staat van jeugdparticipatie in Nederland. Veel gemeenten in Nederland hebben jeugdparticipatie als beleidsdoel geformuleerd. De kwaliteit en inhoud vragen wel nog om extra investering

en gemeenten hebben behoefte aan informatie en advies om jeugdparticipatie beter te kunnen realiseren.

Myriam Vandenbroucke, Huub Braam, Rob Gilsing & Majone Steketee. Stichting Alexander: Leo Rutjes & Geeske Strating. *De staat van jeugdparticipatie in Nederland vanuit het perspectief van gemeenten - Quickscan onder 175 gemeenten*

Het onderzoeksrapport is te downloaden/bestellen via: www.verwey-jonker.nl

Lopend onderzoek:

Governancemodellen in de praktijk van vernieuwend welzijnswerk

Projectleider: Drs. Trudi Nederland

Uitkomst: Handreiking toepasbare voorbeelden van governance sturingsmodellen voor het aansturen van vernieuwend welzijnswerk, december 2010

Meerdere gemeenten experimenteren met een nieuw sturingsstelsel, gericht op de vernieuwing van het welzijnswerk in hun gemeente. Ze willen het 'oude' stelsel van prestatiecontracten verlaten. Vooral nog is er echter geen protocol voor het aansturen van de vernieuwing van het welzijnswerk voorhanden. In de praktijk zoeken gemeenten met welzijnsorganisaties naar innovatieve vormen. Dit project sluit aan bij de verkennende studie naar de theorie en praktijk van governance in de Wmo, die in 2009 is gepubliceerd. De conclusie van de verkenning is dat overheden in de lokale praktijk van het Wmo-beleid grote behoefte hebben aan ondersteuning bij het uitwerken en toepassen van nieuwe vormen van sturing. In die praktijk is er sprake van een wildgroei aan platforms en samenwerkingsverbanden. Wat nog ontbreekt, is een

overzicht van de concrete handlungsmogelijkheden die lokale overheden ter beschikking staan om sturing en samenhang aan te brengen. Dit jaar vervolgen we het project governance met het monitoren en evalueren van zich ontwikkelende praktijken van samenwerkingsprocessen in drie gemeenten. De nadruk ligt op de sturingsmogelijkheden van gemeenten. De specifieke kenmerken van het managen van samenwerkingsverbanden staan hierbij centraal. We werken hiervoor samen met de programmalijn Vernieuwend Welzijn van Movisie.

Maatschappelijke opbrengst: Toepasbare praktijkvoorbeelden voor het aansturen van samenwerkingsverbanden (van gemeenten, welzijn- en zorgorganisaties, burgers) rond vernieuwend welzijnswerk.



Else Trap

In de gemeente Bergen-NH zijn kinderen in tel

De gemeente Bergen-NH is vastbesloten om kindvriendelijker te worden. Men wil bij de beste 100 gemeenten horen in de ranglijst van Kinderen in Tel. In 2006 is deze ambitie vastgelegd in het hoofdlijnenakkoord van de toenmalige coalitie. Wethouder Else Trap: 'Kinderen in Tel is een middel om de jeugd op de kaart te zetten'.

Het Databoek Kinderen in Tel (KIT) is al vijf jaar een inspiratiebron voor innovatief lokaal jeugdbeleid in Nederlandse gemeenten. Aan de hand van 12 indicatoren, gebaseerd op het Internationale Verdrag voor de Rechten van het Kind, laat Kinderen in Tel jaarlijks zien hoe het gesteld is met het welzijn van kinderen in Nederland en in welke omstandigheden zij verkeren. Het Verwey-Jonker Instituut beheert het Databoek en voert het onderzoek uit.

In de gemeente Bergen-NH (waartoe ook Egmond en Schoorl behoren) stond jeugdbeleid hoog op de politieke agenda in de aanloop naar de gemeenteraadsverkiezingen van 2006. In diezelfde periode wees Kinderen in Tel 2006 uit dat Bergen op positie 223 stond in de ranglijst van Nederlandse gemeenten (hoe lager de positie in de ranglijst van 441 gemeenten, hoe beter de score). Verantwoordelijk wethouder Else Trap: 'Kinderen in Tel kwam voor ons op een goed moment. De raad heeft het gebruikt om de ambities van de gemeente op het gebied van kindvriendelijkheid duidelijk te maken, om aan te geven dat de jeugd voor ons een belangrijke doelgroep is. Zo'n onderzoek met objectieve uitkomsten versterkt je verhaal. In het coalitieakkoord van 2006 hebben we vastgelegd dat we in 2010 in de top 100 van beste gemeenten van Kinderen in Tel wilden staan.'

Die ambitie is weliswaar niet waargemaakt, maar de gemeente is sinds 2006 wel 66 plaatsen gedaald, naar positie 289 in 2010. De top 100 van beste gemeenten komt in zicht als in de buurt van 370 wordt gescoord. In 2009 was de

gemeente Bergen daar met positie 350 dichterbij dan nu. Hoe is die verandering te verklaren? Trap: 'De uitkomsten van bepaalde indicatoren wegen in een kleinere gemeente zwaarder op de totaalscore. Eén geval van 'kindersterfte onder de 12 jaar' bijvoorbeeld, beïnvloedt onze totaalscore al behoorlijk. Bovendien kan je als gemeente op sommige indicatoren niet veel invloed uitoefenen. Jammer is bijvoorbeeld dat de informele speelruimte van onze gemeente - de stranden, bossen en duinen - niet wordt meegenomen in de weging, terwijl dit voor kinderen een grote speeltuin is.'

Speelruimte

In KIT 2006 scoorde Bergen-NH op de indicator 'speelruimte' relatief laag. Trap: 'We zijn daarom bezig met het opstellen van een speelruimtebeleidsplan. Daarnaast is sinds 2006 de samenwerking van alle partijen die met jeugd te maken hebben versterkt en meer gericht op preventie. Zo wordt er bijvoorbeeld zwaarder ingezet op ambulante jongerenwerk.'

De gemeente heeft een nulmeting uitgevoerd op de samenwerking van alle partijen rond jeugd en gezin. Trap: 'We stellen ook daarin duidelijke ambities. Dat moet ook wel gezien alle recente ontwikkelingen. Prestatieveld 2 in de Wmo gaat over opgroeien en opvoeden en dan heb je natuurlijk het nieuwe Centrum Jeugd en Gezin (CJG).



Daar hebben we in onze gemeente geen apart gebouw voor ingericht. De regisseur CJG is ondergebracht bij de gemeente. Van daaruit willen we het professionele netwerk in de gemeente versterken, zodanig dat iedere jongere een startkwalificatie kan halen. Kinderen in Tel is voor ons een goede thermometer, een manier om objectief aan te tonen dat onze gemeente kinderen en jongeren serieus neemt.'

Meer informatie en bestellen Databoek 2010:
www.verwey-jonker.nl/kinderenintel
en
www.kinderenintel.nl



Fatima Elatik

Veiligheidsarrangementen in IJburg: 'Een andere manier van kijken'

De skyline van de Amsterdamse wijk IJburg wordt nog gedomineerd door hoge bouwkransen. Ondertussen wonen er al ruim 18.000 mensen, met vele verschillende achtergronden. In die veelkleurige samenleving beginnen zich ook spanningen af te tekenen. Het stadsdeelbestuur Zeeburg krijgt signalen dat bewoners zich soms onveilig voelen in de wijk. Wethouder Fatima Elatik vroeg het Verwey-Jonker Instituut om de veiligheidssituatie in IJburg in kaart te brengen en een toekomstgerichte strategie te bedenken. Het veelbelovende resultaat: Veiligheidsarrangementen!

'Ik was erg blij dat Hans Boutellier, directeur van het instituut, dit onderzoek wilde doen', vertelt Fatima Elatik. 'Bij het Verwey-Jonker Instituut zitten mensen die weten waar ze het over hebben. Die kijken niet alleen objectief naar wat er nu is, ze wegen ook allerlei aspecten mee die verder van invloed kunnen zijn, in dit geval bijvoorbeeld criminogene factoren.'

De onderzoekers namen de situatie in IJburg grondig onder de loep. Dat begon met een objectieve analyse van de problemen: was het nu werkelijk zo slecht gesteld met de veiligheid in deze wijk? Vergeleken met Amsterdam als geheel bleek dat niet zo te zijn. Integendeel, IJburg deed het juist uitstekend, zowel op de objectieve als de subjectieve veiligheidsindex. Tegelijkertijd werd duidelijk dat de bewoners zich de afgelopen jaren onveiliger zijn gaan voelen. Als belangrijkste problemen komen naar voren: jongerenoverlast, overlastgevende (asociale) gezinnen en een toename van criminele jongeren. Wethouder Elatik: 'Het is van groot belang dat we inzicht hebben in die problematiek. Omdat IJburg nog in opbouw is, moeten we nu structurele oplossingen bedenken om te voorkomen dat de situatie verergert. Dat is beter dan achteraf ingrijpen wanneer het fout gaat.'

Voetbalveld

De onderzoekers vergelijken in hun rapportage de situatie in IJburg met een voetbalveld. Alle betrokken partijen zijn in dat veld gepositioneerd als spelers. Justitie staat in het doel, de verdediging wordt gevormd door partijen die zich bezighouden met handhaving en opsporing, bijvoorbeeld de politie, leerplichtambtenaren en straatcoaches. In het middenveld staan de maatschappelijke organisaties, zoals woningcorporaties, onderwijsinstellingen, zorg- en welzijnsinstellingen en het bedrijfsleven. De voorhoede

bestaat uit burgers. Het stadsdeel Zeeburg, ten slotte, heeft de functie van de coach die de kaders vaststelt en de tactiek bepaalt. Elatik: 'We gaan op basis van een objectieve en gedeelde probleemanalyse bekijken wat iedere partij vanuit de eigen rol kan doen. Als burgers zich niet veilig voelen, zegt dat ook iets over het functioneren van de professionele instituties. Dat is een interessant gezichtspunt. Ik vind het een grote uitdaging om hier samen de schouders onder te zetten.'

Veiligheidsarrangementen

In de komende maanden ontwikkelt het Verwey-Jonker Instituut voor elk van de drie probleemgebieden een 'Veiligheidsarrangement'. Daarin wordt de rolverdeling tussen de 'spelers' bepaald. Die arrangementen worden voor de zomer in een werkconferentie vastgesteld. Elatik: 'Ik zie zo'n arrangement als een samenwerkingsconstructie, het is een andere manier van kijken. Deze aanpak heeft een grote kans van slagen als alle partijen zich eraan conformeren en ook vrijwilligersinitiatieven en burgers actief betrokken raken. Ik heb daar alle vertrouwen in.' Op het moment dat het interview plaatsvindt, zijn de coalitieonderhandelingen in Zeeburg gaande. Het stadsdeel zal de komende vier jaar waarschijnlijk fors moeten bezuinigen. Kan dat nog gevolgen hebben voor de Veiligheidsarrangementen? Fatima Elatik is stellig in haar antwoord: 'Op veiligheid bezuinigen we niet!'

Voor meer informatie over Veiligheidsarrangementen: Dr. Erik van Marissing (evanmarissing@verwey-jonker.nl)



Colofon

Deze nieuwsbrief is ook te vinden in pdf-formaat op www.verwey-jonker.nl onder de rubriek Actueel, Nieuwsbrief. U kunt daar ook de nieuwsbrief bestellen: via het aanmeldformulier, of via een e-mail met uw adresgegevens aan: secr@verwey-jonker.nl. Aan dit adres zijn ook uw opmerkingen en vragen welkom.

Tekst:
Verwey-Jonker Instituut
Afke Hielkema,
[Ethiscript \(www.ethiscript.nl\)](http://www.ethiscript.nl)

Ontwerp en lay-out:
Grafitall, Valkenswaard

Druk:
Greve Offset, Eindhoven

**Verwey-
Jonker**
Instituut

Onderzoek naar
maatschappelijke vraagstukken

Verwey-Jonker Instituut
Kromme Nieuwegracht 6
3512 HG Utrecht
T: (030) 230 07 99
F: (030) 230 06 83
secr@verwey-jonker.nl
www.verwey-jonker.nl